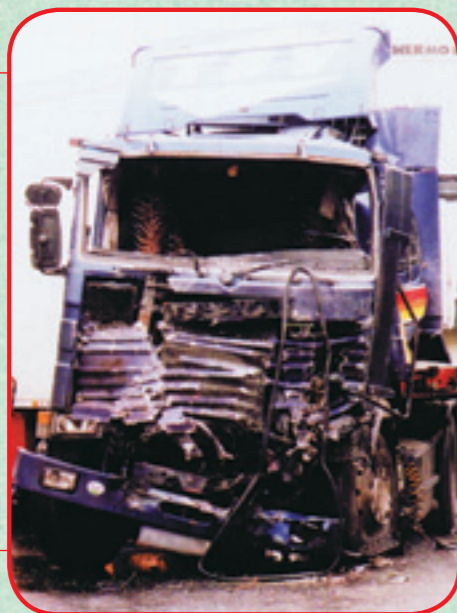


Czy możemy pozwolić sobie na akceptację obecnego stanu bezpieczeństwa ruchu drogowego w Polsce? Czy koszty, jakie ponosimy za ten fakt nie są zbyt duże? Odpowiedzi na te pytania są oczywiste. Niski stan bezpieczeństwa ruchu drogowego musi stać się pilnym wyzwaniem do działań wszystkich instytucji i osób odpowiedzialnych w kraju za bezpieczeństwo ruchu drogowego, w tym także władz poszczególnych miast.



Dotychczas w serii

„Raport o stanie bezpieczeństwa ruchu drogowego”

Ukazały się następujące tomy:

Bydgoszcz 1997, 1998, 1999, 2004, 2008

Chojnice 1997

Elbląg 2000, 2001, 2002, 2003, 2004, 2005, 2006, 2007, 2008, 2009, 2010

Gliwice 2007, 2008, 2009

Inowrocław 1997, 1998, 1999, 2000, 2001

Ostrołęka 2001

Toruń 2000, 2001, 2003, 2008

Tczew 2008

Włocławek 2000, 2001, 2003

Powiat przasnyski 2011



KATEDRA BUDOWNICTWA DROGOWEGO
UTP
W BYDGOSZCZY



Raport o stanie bezpieczeństwa ruchu drogowego Elbląg 2011

Raport o stanie bezpieczeństwa ruchu drogowego

