



Brama na Bałtyk



Nowy terminal portowy T2 przy ul. Żytniej w Elblągu
koncepcja

STR. 3-4

STR. 6



Na Zawadzie powstanie nowoczesna szkoła

STR. 8-9



Modernizacja torowisk w 2026 roku

W NUMERZE:

➤ **4,6 mln zł z rządowego programu na drogi**
str. 5

➤ **Większa jakość usług społecznych w Elblągu**
str. 10

➤ **„Niebieskie Trampki”, czyli miejsce dla młodzieży** str. 13



2026 ROK Z REKORDOWYM BUDŻETEM W HISTORII MIASTA

Podczas grudniowej sesji Rady Miejskiej, radni przyjęli budżet Elbląga na 2026 r., a także Wieloletnią Prognozę Finansową. Wartość tegorocznego, rekordowego budżetu miasta to niemal 1,18 mld zł. W ramach wydatków na 2026 r. zaplanowano aż 175 mln zł na inwestycje, co podkreśla konsekwentną politykę rozwoju miasta. Co ważne, Elbląg wciąż pozostaje jednym z najtańszych miast w Polsce pod względem kosztów życia.

Wśród kluczowych przedsięwzięć zaplanowanych na przyszły rok można wyróżnić:

- Kontynuację rewitalizacji Wyspy Spichrzów;
- Rozpoczęcie przebudowy mostu Kardynała Stefana Wyszyńskiego wraz z budową tymczasowej przeprawy przez rzekę Elbląg;
- Liczne inwestycje drogowe, w tym projekty wspierające rozwój Portu Morskiego w Elblągu;
- Kontynuację modernizacji torowisk, zwiększająca komfort i bezpieczeństwo pasażerów komunikacji miejskiej.

IN ELBLĄG

Biuletyn Informacyjny Urzędu Miejskiego w Elblągu
 Urząd Miejski w Elblągu, ul. Łączności 1, 82-300 Elbląg
 tel. +48 55 237 47 99, e-mail: umelblag@umelblag.pl
www.elblag.eu

ŚLEDŹ NASZE SOCIAL MEDIA

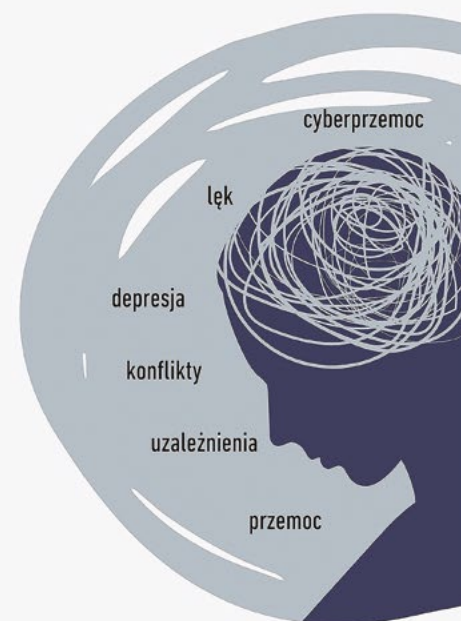
f In Elbląg
Miasto Elbląg
Michał Missan - Prezydent Elbląga

i inelblag
elblagmiasto
missanmichal

t @elblagmiasto
@michal_missan

Sfinansowano ze środków Gminy Miasto Elbląg

Elbląski Telefon Zaufania



DOSTĘPNOŚĆ

wtorki i czwartki: 10:00 - 16:00
soboty: 12:00 - 18:00

ZADZWOŃ
574 694 774

NAPISZ
telza.elblag@o2.pl

Nie jesteś sam/a. Rozmowa może pomóc
 Połączenie bezpłatne • Wsparcie lokalne • Poufne



ELBLĄSKI TELEFON ZAUFANIA. NIE JESTEŚ SAM/A. ROZMOWA MOŻE POMÓC

Elbląski Telefon Zaufania to bezpłatna i poufna forma wsparcia dla osób, które potrzebują rozmowy, zrozumienia lub pomocy w trudnych sytuacjach życiowych. To bezpieczna, anonimowa przestrzeń do podzielenia się swoimi problemami, emocjami i obawami.

Z telefonu mogą skorzystać osoby doświadczające m.in.:

- lęku i napięcia emocjonalnego;
- obniżonego nastroju, depresji;
- konfliktów w relacjach;
- uzależnień;
- przemocy;
- cyberprzemocy;
- innych trudności osobistych.

Rozmowa z konsultantem może pomóc w uporządkowaniu myśli, uzyskaniu wsparcia emocjonalnego oraz wskazaniu możliwych form dalszej pomocy.

Godziny dostępności:

Wtorki i czwartki: 10:00 - 16:00

Soboty: 12:00 - 18:00



Brama na Bałtyk – wiemy, jak będzie wyglądała nowoczesna infrastruktura portowa w Elblągu

Modularność i multimodalność – to główne założenia nowoczesnego portowego habu logistycznego, który powstanie w Elblągu. Władze miasta rozstrzygnęły konkurs na opracowanie koncepcji programowo-przestrzennej budowy terminala portowego T2 przy ul. Żytniej oraz rozbudowy i przebudowy terminala portowego przy ul. Radomskiej w Elblągu w ramach inwestycji „Rozwój portu morskiego w Elblągu”. To strategiczna inwestycja wzmacniająca potencjał gospodarczy miasta i jego długofalowy rozwój. Pieniądze na ten cel pochodzą z funduszy unijnych. W listopadzie ubiegłego roku Komisja Europejska dała zielone światło na wykorzystanie ok. 200 mln zł na inwestycje portowe i okołoportowe w Elblągu z programu regionalnego Fundusze Europejskie dla Warmii i Mazur na lata 2021-2027.

Jak wielokrotnie podkreślał Michał Missan, prezydent Elbląga, planowane inwestycje w nowoczesną infrastrukturę portową to największy bodziec rozwojowy miasta od 50 lat, czyli od roku 1975, kiedy powstawało województwo elbląskie.

► ROZSTRZYGNĘCIE KONKURSU DOT. Koncepcji budowy terminala portowego w Elblągu

Na ogłoszony przez elbląski samorząd konkurs wpłynęły trzy oferty, wszystkie, jak zaznaczyli



przedstawiciele Sądu Konkursowego, na bardzo wysokim poziomie. Najwyżej oceniona została koncepcja pn. „Brama na Bałtyk”, złożona przez dwie warszawskie firmy projektowe, wspólnie uczestniczące w konkursie tj. WSP Polska Sp. z o.o. oraz WXCA GROUP Spółka z o.o.

Przedstawiona wizja rozwoju Portu Morskiego w Elblągu zakłada budowę nowych przestrzeni portowych na obszarze około 30 hektarów przy ul. Żytniej. W ocenie Sądu Konkursowego zaproponowana koncepcja jest najbardziej funkcjonalna z punktu widzenia obsługi ładunków nie tylko

w transporcie wodnym, ale również kolejowym i drogowym. Projekt w sposób optymalny wykorzystuje dostępną przestrzeń, nowoczesne rozwiązania technologiczne oraz powiązania drogowo-kolejowe, pozostając jednocześnie w realnych ramach finansowych realizacji przedsięwzięcia. Autorzy zwycięskiego opracowania otrzymają nagrodę pieniężną w wysokości 150 tys. zł brutto oraz zaproszenie do wykonania na podstawie pracy konkursowej dokumentacji projektowo-kosztorysowej, na podstawie której realizowane będą inwestycje.

► ZAŁOŻENIA ZWYCIĘSKIEJ KONCEPCJI

Inwestycja obejmuje kompleksowy rozwój infrastruktury portowej, w tym budowę umocnionych nabrzeży, wykonanie nowych nawierzchni przystosowanych do wysokich obciążeń tonażowych, powstanie nowych placów składowych oraz znaczące zwiększenie potencjału przeładunkowego portu. Projekt przewiduje również budowę bocznic kolejowej oraz magazynu wysokiego składowania, który umożliwi elastyczne wydzielanie stref dla towarów o różnych wymaganiach składowania, takich jak ładunki masowe czy towary wymagające składowania w pionie.

Przedstawiciele zwycięskich firm zaznaczali, że koncepcja opierała się na zasadzie zrównoważonego rozwoju, ale także na tym, aby funkcjonalność portu była dopasowana do różnorodnych funkcji składowych i operacyjnych. Koncepcję, opartą na modularności, opracował kilkunastoosobowy zespół.

Projektowane nabrzeże portowe umożliwi jednocześnie cumowanie czterech jednostek pływających o długości do 100 metrów, szerokości 20 metrów i zanurzeniu do 4,5 metra. Strefa nadbrzeża została zaprojektowana jako nowoczesny, multimodalny węzeł przeładunkowy. Na całej długości nabrzeża zaplanowano poprowadzenie bocznic kolejowej umożliwiającej bezpośrednią relację statek-wagon, a także drogi technicznej przeznaczonej dla mobilnych dźwigów oraz transportu kołowego. Jednym z kluczowych założeń zwycięskiej koncepcji jest modułowość terminala, która pozwala na elastyczne dostosowywanie przestrzeni portowej do zmieniających się potrzeb rynku. Został on zaprojektowany w taki sposób, aby w przyszłości możliwe było łatwe przekształcanie jego funkcji technologicznych bez konieczności kosztownych i czasochłonnych przebudów. Dzięki temu port w perspektywie kolejnych dekad będzie mógł sprawnie adaptować się do zmian zachodzących w handlu i transporcie, zachowując konkurencyjność i funkcjonalność. Istotnym elementem koncepcji jest również przewidzenie placów przeznaczonych do składowania nie tylko towarów drobnicowych i masowych, ale także ładunków ponadgabarytowych. Rozwiązanie to umożliwi dodatkową obsługę przemysłu metalurgicznego, energetycznego, offshore, maszynowego oraz infrastrukturalnego, w których wykorzystywane są elementy o dużych gabarytach i znacznej masie.

► UNIJNE ŚRODKI NA ROZWÓJ PORTU I INFRASTRUKTURY OKOŁOPORTOWEJ

Środki na realizację rozbudowy i modernizacji portu pochodzą będą z dofinansowania unijnego w ramach programu regionalnego Fundusze Europejskie dla Warmii i Mazur na lata 2021-2027. W listopadzie ubiegłego roku Komisja Europejska dała zielone światło na inwestycje portowe i okołoportowe w Elblągu. To prawie 40 mln euro dofinansowania. To istotne wsparcie dla rozwoju tej kluczowej infrastruktury, które potwierdza jej znaczenie w skali regionu.



Przypomnijmy, że rozwój Portu Morskiego w Elblągu to nie tylko inwestycje realizowane bezpośrednio na jego terenie. Projekt obejmuje również modernizację infrastruktury drogowej, w tym przebudowę ul. Mazurskiej oraz budowę dwóch rond na łącznicy pomiędzy Trasą Unii Europejskiej a ul. Radomską, co znacząco poprawi dostępność komunikacyjną portu oraz usprawni obsługę transportową tej części miasta. Rozwój Portu Morskiego w Elblągu to jedna z najważniejszych strategicznych inwestycji samorządu, wzmacniająca potencjał gospodarczy miasta, zwiększająca jego atrakcyjność inwestycyjną oraz tworząca solidne podstawy dla długofalo-

wego rozwoju Elbląga i całego regionu.

Prace związane z realizacją inwestycji ruszą jeszcze w tym roku. We wrześniu bieżącego roku planujemy złożenie wniosku o dofinansowanie na budowę dwóch rond na łącznicy pomiędzy Trasą Unii Europejskiej a ul. Radomską oraz przebudowę ul. Mazurskiej. W przyszłym roku natomiast będziemy składać wniosek na budowę terminala przy ul. Żytniej oraz rozbudowę terminala przy ul. Radomskiej.

Zakończenie wszystkich prac związanych z przebudową układu komunikacyjnego oraz budową i rozbudową terminali portowych planowane jest na rok 2029.

4,6 mln zł z rządowego programu na drogi

Kolejne drogi w mieście zyskają nowy blask. Elbląg otrzymał ponad 4,6 mln zł dofinansowania ze środków Rządowego Funduszu Rozwoju Dróg na rok 2026. Wsparcie zostanie przeznaczone na przebudowę ul. Wieżowej, remont nawierzchni ul. Saperów oraz budowę drogi łączącej ul. Fromborską z Al. Jana Pawła II. Łączna wartość planowanych inwestycji wynosi ponad 6,8 mln zł.

Realizacja tych zadań nie tylko poprawi komfort, estetykę i bezpieczeństwo, ale również zapewni nowe połączenie pomiędzy dzielnicami Elbląga, tj. Modrzewiną i Krasnym Lasem poprzez skomunikowanie ul. Al. Jana Pawła II z ulicą Fromborską, poprawiając dostępność terenów przemysłowych i planowanych do zagospodarowania terenów inwestycyjnych, a także powstających osiedli mieszkaniowych w obszarze dzielnicy Modrzewina.



I etap przebudowy ul. Wieżowej zakończył się jesienią 2025 r.

► „REMONT NAWIERZCHNI DROGI POWIATOWEJ NR 2092N – UL. SAPERÓW W ELBLĄGU”

Wniosek o dofinansowanie obejmuje remont nawierzchni drogi powiatowej nr 2092N – ul. Saperów w Elblągu. Długość odcinka planowanego do dofinansowania – 484 mb.

Planowany do wykonania remont drogi obejmuje:

- wymianę nawierzchni jezdni bitumicznej na całym zakresie wraz z uzupełnieniem warstw podbudowy,

- wzmocnienie nawierzchni jezdni bitumicznej ul. Saperów;

- wymianę konstrukcji pod elementami z prefabrykatów betonowych;

- przestawienie i uzupełnienie krawężników kamiennych;

- wymianę krawężników i obrzeży betonowych;

- wprowadzenie przejścia dla pieszych przez ul. L. Mierosławskiego z wyspą dzielącą i separacją ruchu;

- wprowadzenie na przejściach płytek integracyjnych koloru żółtego;

- korektę organizacji ruchu i elementów BRD;

- wprowadzenie dodatkowych miejsc postoju dla osób niepełnosprawnych;

- uzupełnienie oznakowania poziomego, odnowienie terenów zielonych – humusowanie.

Koszt ogółem: 2.676.063,00 zł, z czego 70 %, czyli 1.873.244,10 zł to pozyskane dofinansowanie

► „PRZEBUDOWA DROGI POWIATOWEJ NR 2116N – UL. WIEŻOWEJ W ELBLĄGU ETAP I”

Planowana inwestycja ma na celu przebudowę odcinka ul. Wieżowej o docelowej szerokości

5,5 m na długości 85 m wraz ze zjazdami oraz obustronnymi chodnikami. Nawierzchnia jezdni z uwagi na lokalizację w obszarze Starego Miasta zostanie wykonana z kostki kamiennej, nawierzchnia chodników będzie wykonana z płyt granitowych i kostki granitowej, zjazdy o nawierzchni z kostki kamiennej. Inwestycja zakłada także wykonanie oświetlenia ulicznego oraz odwodnienia drogi i zabezpieczenie sieci.

Zakres robót będący przedmiotem niniejszego wniosku o dofinansowanie obejmuje:

- wykonanie robót rozbiórkowych istniejącej drogi;

- wykonanie robót ziemnych;

- wykonanie warstw konstrukcyjnych jezdni i chodników;

- wykonanie nawierzchni jezdni z kostki kamiennej ok. 85 mb, wraz z organizacją ruchu zgodnie z projektem drogowym;

- wykonanie chodnika z płyt granitowych;

- wykonanie zjazdów z kostki kamiennej;

- budowę oświetlenia ulicznego – słupy z oprawami;

- wykonanie odwodnienia drogi, kanalizacji deszczowej;

- zabezpieczenie sieci.

Koszt ogółem: 1.773.149,00 zł, z czego 70 %, czyli 1.241.204,30 zł to pozyskane dofinansowanie

► „BUDOWA DROGI ŁĄCZĄCEJ UL. FROMBORSKĄ Z ALEJĄ JANA PAWŁA II W ELBLĄGU”

Wybudowana droga będzie zapewniała nowe połączenie pomiędzy dzielnicami Elbląga, tj. Modrzewiną i Krasnym Lasem poprzez skomu-

nikowanie ul. Al. Jana Pawła II z ulicą Fromborską, poprawiając dostępność terenów przemysłowych i planowanych do zagospodarowania terenów inwestycyjnych, a także powstających osiedli mieszkaniowych w obszarze dzielnicy Modrzewina.

Projektowana droga posiadać będzie nawierzchnię z płyt betonowych o szerokości 6,0 m i długości 685 m wraz z poboczami z kruszywa kamiennego. Rozpocznie się na styku wykonanej przez inwestora zewnętrznego drogi z płyt betonowych i zakończy się połączeniem z ul. Fromborską. Budowa drogi stanowiącej nowe połączenie komunikacyjne zwiększy potencjał dzielnicy przemysłowej i terenów inwestycyjnych oraz mieszkaniowych, umożliwiając szybszy rozwój i zagospodarowanie północnej i północno-wschodniej części miasta. Do czasu zakwalifikowania do kategorii drogi powiatowej, będzie miała charakter drogi wewnętrznej, zgodnie z zatwierdzonym projektem organizacji ruchu.

Zakres robót będący przedmiotem niniejszego wniosku obejmuje:

- wykonanie robót ziemnych;

- wykonanie jezdni o nawierzchni z płyt drogowych;

- wykonanie pobocza z kruszywa kamiennego;

- wykonanie odwodnienia drogi w postaci przepustu wraz z odmuleniem rowów;

- wykonanie przebudowy sieci elektroenergetycznej związanej z usunięciem kolizji.

Koszt ogółem: 2.379.052,00 zł, z czego 70 %, kosztów kwalifikowanych, czyli 1.497.959,40 zł to pozyskane dofinansowanie.

Na Osiedlu Zawada powstanie nowoczesna szkoła

Miasto konsekwentnie stawia na rozwój edukacji. Jednym z elementów tych działań jest realizacja inwestycji związanej z budową nowej Szkoły Podstawowej nr 9 dla ok. 400 uczennic i uczniów, która zapewni mieszkańcom Osiedla Zawada dostęp do efektywnego kształcenia w innowacyjnej placówce, pełniącej jednocześnie miejsce ukrycia. Planowane rozpoczęcie działalności SP 9 w nowym budynku ma nastąpić we wrześniu 2028 r.

Prace będą prowadzone etapami, a budowa będzie prowadzona w bezpośrednim sąsiedztwie nieprzerwanie funkcjonującej szkoły. Umożliwi to niezakłócone prowadzenie zajęć dydaktycznych aż do wykończenia nowego budynku. System modułowy, jako najbardziej efektywna i najmniej uciążliwa technologia, pozwoli znacząco skrócić czas prowadzenia prac, zmniejszyć ich wpływ na funkcjonowanie szkoły oraz zapewnić maksymalne bezpieczeństwo uczniów, nauczycieli i mieszkańców okolicy.

Budynek, w którym obecnie znajduje się SP 9, został wybudowany w 1982 r. i od tego czasu nieprzerwanie służy uczniom, chociaż w ostatnich latach jego stan techniczny jest przedmiotem dyskusji o modernizacji lub budowie nowego obiektu.

Zaplanowano nowy budynek o powierzchni około 4300 m² na potrzeby około 400 dzieci. Znajdzie się w nim 16 sal lekcyjnych, w tym pracownia informatyczna oraz sala do zajęć językowych, sala gimnastyczna, świetlica, stołówka z zapleczem kuchennym, biblioteka szkolna i miejska, zaplecze administracyjne, pokój nauczycielski, gabinet pedagoga i pielęgniarki szkolnej, a także pełne zaplecze sanitarne dostosowane do potrzeb osób z niepełnosprawnościami. Obiekt spełniać będzie wymagania dotyczące efektywności energetycznej i ekologii. Szkoła zostanie wyposażona w instalację fotowoltaiczną oraz system wentylacji, co obniży koszty eksploatacyjne. Pod obiektem planowana jest realizacja miejsca ukrycia na około 500 osób. W przyszłości istnieje możliwość rozbudowy szkoły o kolejne moduły bez ingerencji w funkcjonującą część obiektu w zależności od potrzeb mieszkańców.

10 października 2025 r. miasto zawarło umowę na opracowanie programu funkcjonalno-użytkowego budowy Szkoły Podstawowej nr 9 przy ul. Wybickiego 20 w Elblągu. Wykonawcą programu funkcjonalno-użytkowego jest firma EKOINBUD Sp. z o.o. z siedzibą w Gdańsku. Planowany termin opracowania programu funkcjonalno-użytkowego to 27.02.2026 r. Opracowywany program funkcjonalno-użytkowy stanowić będzie podsta-



wę do dalszej procedury przetargowej dotyczącej opracowania dokumentacji projektowej oraz wykonania robót budowlanych budowy nowej modułowej szkoły. Planowany termin ukończenia robót budowlanych to sierpień 2028 r. Wśród innych działań inwestycyjnych, związanych z edukacją, na ten rok zaplanowano m.in.

dostosowanie budynków placówek edukacyjnych do wymogów przepisów o zapewnieniu dostępności dla osób ze specjalnymi potrzebami edukacyjnymi, czy termomodernizację i poprawę efektywności energetycznej obiektów użyteczności publicznej.

SEGREGACJA TO PODSTAWA, CZYSTY ELBLĄG WSPÓLNA SPRAWA



Kampania zrealizowana przy wsparciu



Miasto Elbląg



MiastoElblag



elblagmiasto



elblagmiasto



MiastoElblag



MiastoElblag

WWW.GOK.ELBLAG.EU

Kolejny etap modernizacji komunikacji tramwajowej

Rozpoczyna się kolejny etap modernizacji infrastruktury tramwajowej w Elblągu. To ważna i niezbędna inwestycja, której celem jest poprawa bezpieczeństwa oraz komfortu podróży pasażerów, a także przygotowanie sieci do obsługi nowoczesnego taboru tramwajowego, który trafi do miasta dzięki pozyskanym środkom unijnym. Rozpoczęcie prac zaplanowano na 9 marca.

W pierwszej kolejności modernizacji poddane zostaną łuki wjazdowe do pętli tramwajowej przy ul. Ogólnej. Jest to newralgiczny element infrastruktury, a jego przebudowa jest niezbędna dla sprawnego i bezpiecznego funkcjonowania całej sieci. Na czas robót pętla zostanie czasowo wyłączona z użytkowania. W związku z zamknięciem fragmentu północnej jezdni ul. Ogólnej wprowadzona zostanie tymczasowa organizacja ruchu, z wykorzystaniem jezdni południowej oraz tymczasowego, utwardzonego przejazdu na torowisku w rejonie sklepu LIDL. Na czas wyłączenia pętli przy ul. Ogólnej uruchomiona zostanie tymczasowa pętla przy ul. Obrońców Pokoju, do której dojeżdżać będą tramwaje linii nr 1 i 3. Na liniach 1, 2 i 3 zwiększona zostanie liczba brygad.

Jednocześnie, na czas prowadzonych prac, zawieszono kursowanie linii tramwajowych nr 4 i 5. Dla zapewnienia ciągłości komunikacji miejskiej uruchomiona zostanie autobusowa komunikacja zastępcza T4, kursująca na trasie: Ogólna – płk. Dąbka – 12 Lutego – Plac Konstytucji, z możliwością przesiadki na tramwaje w kierunku Dworca lub Placu Słowiańskiego.

Dodatkowo wprowadzona zostanie okrężna linia autobusowa T1, kursująca na trasie: Ogólna – Odrodzenia – Mazurska – Browar – Obrońców Pokoju – płk. Dąbka – Ogólna.

Po zakończeniu prac przy pętli na Ogólnej planowane jest rozpoczęcie kolejnego etapu inwestycji — modernizacji torowiska w ciągu ul. 1 Maja. Rozpoczęcie tych prac zaplanowano na przełom marca i kwietnia.

Zakup 10 nowych tramwajów i remont torowisk to kompleksowy projekt modernizacji infrastruktury tramwajowej, finansowany z progra-



mu Fundusze Europejskie dla Polski Wschodniej 2021–2027. Miasto pozyskało ponad 126 mln zł dofinansowania, a całkowita wartość inwestycji wynosi blisko 184 mln zł. Projekt obejmuje prze-

budowę sześciu odcinków torowisk oraz zakup dziesięciu nowoczesnych tramwajów. To inwestycja w bezpieczną, nowoczesną i komfortową komunikację miejską na kolejne lata.

Przebudowa Mostu Wyszyńskiego

W drugiej połowie roku ruszy również przebudowa Mostu Kardynała Wyszyńskiego. Inwestycja ta jest niezbędna, aby przywrócić jego funkcjonowanie w pełnym zakresie, czyli bez ograniczeń wjazdu dla pojazdów ciężarowych o dopuszczalnej masie całkowitej powyżej 30 ton. W trakcie prowadzonych prac most będzie wyłączony z użytkowania. Według wstępnych założeń tymczasowa przeprawa przez rzekę Elbląg ma powstać na wysokości ul. Wapiennej. Będzie to most jednokierunkowy, zapewniający dojazd do miasta od strony Wyspy Spichrzów. Wyjazd z miasta będzie odbywał się przez Most Niski. Tymczasowa organizacja ruchu obejmie wyłącznie samochody osobowe. Pojazdy ciężarowe – tak jak obecnie – będą kierowane na Trasę Unii Europejskiej.



Fundusze Europejskie
dla Polski Wschodniej



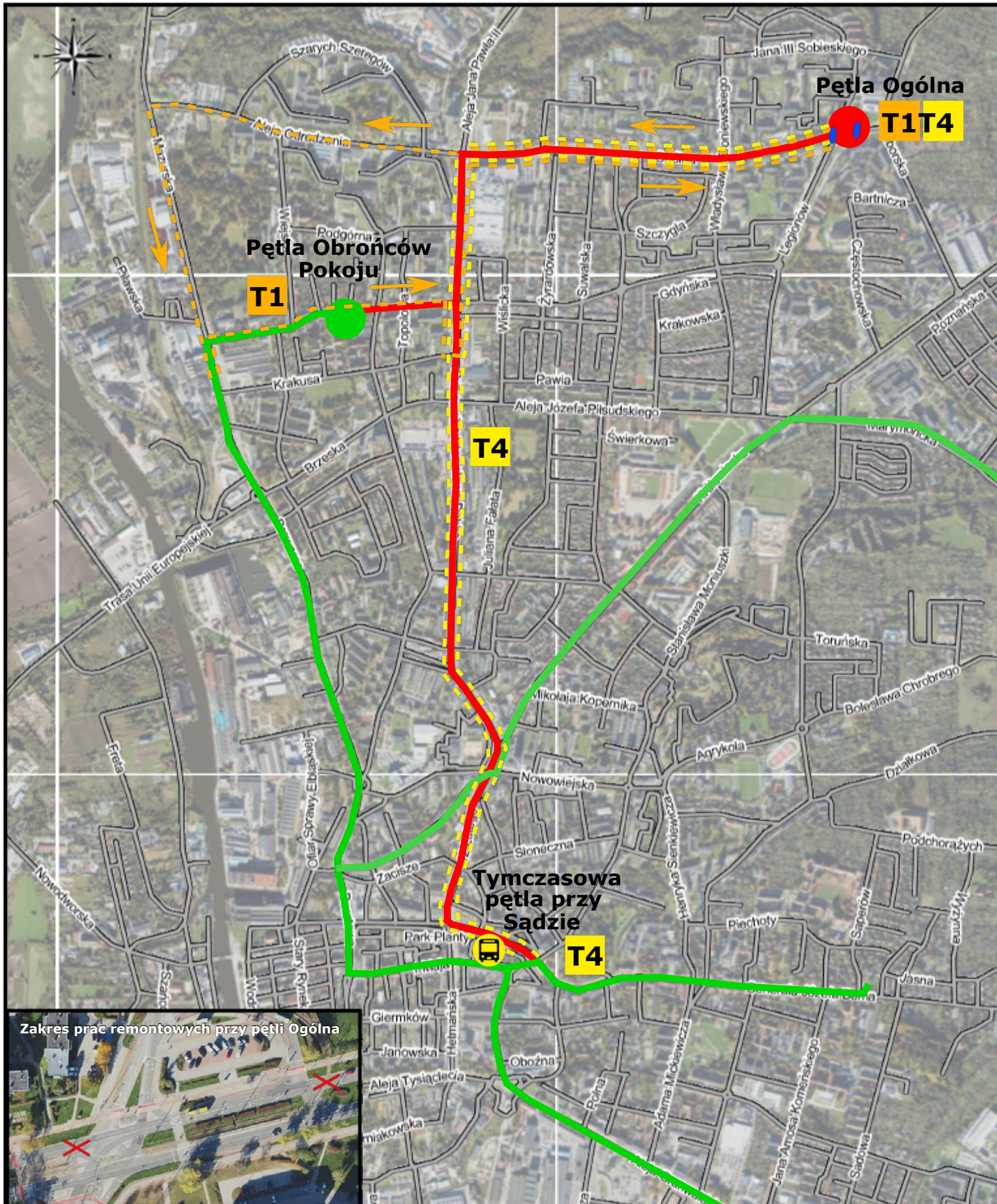
Rzeczpospolita
Polska

Dofinansowane przez
Unię Europejską



ETAP I - remont torowiska przy pętli Ogólna

rozpoczęcie prac: **9.03.2026** | przewidywany czas realizacji: ok. 3 tygodnie



- wyłączona trasa linii tramwajowych nr 4 i 5
- funkcjonujące trasy linii tramwajowych
- - - proponowane trasy autobusowej komunikacji zastępczej - T1 i T4

Projekt o wartości ponad 13,5 mln zł, który zwiększy jakość usług społecznych w Elblągu!

Elbląskie Centrum Usług Społecznych otrzymało unijne wsparcie przyznane przez Zarząd Województwa Warmińsko-Mazurskiego na rozwój usług społecznych w wysokości 12,8 mln zł!

Realne korzyści z projektu – poprzez integrację i zwiększenie dostępności oraz jakości usług społecznych – odczuje aż 650 mieszkańców Elbląga. Planowane w ramach projektu działania obejmują m.in. usługi teleopieki i sąsiedzkie, opiekę wytchnieniową, czy ECUS TAXI. Skierowane będą do osób posiadających orzeczenie o niepełnosprawności w stopniu umiarkowanym i znacznym, osób niesamodzielnych w codziennym funkcjonowaniu oraz opiekunów osób wymagających wsparcia w codziennym funkcjonowaniu.

Całkowita wartość projektu „Elbląskie Centrum Usług Społecznych - rozwój usług społecznych w Gminie Miasto Elbląg” to ponad 13,6 mln zł. Na grudniowej sesji Rady Miejskiej radni podjęli decyzję dotyczącą wyrażenia zgody na przystąpienie gminy do realizacji projektu i zabezpieczenie wymaganego wkładu własnego w kwocie 752 tys. zł.

Działania w ramach projektu to przede wszystkim organizowanie i rozwój usług społecznych poprzez świadczenie usług społecznych w okresie jego realizacji, czyli od kwietnia 2026 r. do grudnia 2027 r. Obejmują one:

- 1. Usługi teleopieki** – 200 osób otrzyma tzw. opaski bezpieczeństwa działające 24 godziny na dobę przez 7 dni w tygodniu. Opaski mają system przywoływania pomocy w sytuacjach gorszego samopoczucia lub zagrożenia życia.
- 2. Usługi sąsiedzkie** – 100 osób starszych i niesamodzielnych w codziennym życiu, z niepełnosprawnością, przewlekle chorych, które nie mogą zaspokajać swoich elementarnych potrzeb życiowych zyska dostosowane do swoich potrzeb wsparcie sąsiada mieszkającego w pobliskiej okolicy. Usługi te obejmują m.in. podstawową opiekę higieniczno-pielęgnacyjną, niewymagającą specjalistycznej wiedzy i kompetencji, oraz, w miarę potrzeb i możliwości, zapewnienie kontaktów z otoczeniem służącym między innymi wsparciu w funkcjonowaniu w środowisku.
- 3. Wsparcie asystenta osobistego osoby z niepełnosprawnością wraz z usługą transportową ECUS TAXI** w celu zadbania o sprawy wynikające z jej osobistych potrzeb. Działanie skierowane będzie do 50 osób z niepełnosprawnościami, wymagających wsparcia asystenta z powodu niesamodzielności w szczególności w stopniu znacznym, umiarkowanym oraz ze wskazaniami konieczności stałej lub długotrwałej opieki lub pomocy innej osoby. W pierwszej kolejności uwzględnione



zostaną potrzeby osób z niepełnosprawnościami samotnie gospodarujących, które nie mają możliwości korzystania ze wsparcia bliskich.

- 4. Usługi interwencyjno-opiekuńcze** dla 90 osób starszych, które z powodu nieprzewidzianych sytuacji i zdarzeń losowych (tj. wypadek, nagła choroba, przejściowy brak opieki ze strony najbliższych) potrzebują wsparcia osób spoza rodziny do czasu zabezpieczenia usług opiekuńczych.

- 5. Opiekę wytchnieniową całodobową świadczoną w miejscu zamieszkania** dla 10 opiekunów zamieszkujących we wspólnym gospodarstwie domowym z osobą z niepełnosprawnościami, w szczególności w stopniu znacznym oraz umiarkowanym, ze wskazaniami konieczności stałej lub długotrwałej opieki, która stale przebywa w domu i nie korzysta np. z ośrodka wsparcia lub innych z placówek pobytu całodobowego. Opieka realizowana będzie w formie wsparcia dostosowanego do indywidualnych potrzeb opiekunów. Jej celem będzie zapewnienie opiekunom możliwości odpoczynku, zadbania o własne sprawy, zadbania o siebie, swoje zdrowie i dobry wypoczynek w ciągu nocy.

- 6. Opiekę wytchnieniową dzienną połączoną z grupą wsparcia** dla 12 osób, które są opiekunami osób z niepełnosprawnością lub seniorów

z zaburzeniami psychicznymi. Dzięki zapewnieniu opieki podopiecznym, ich opiekunowie będą mogli skorzystać ze wsparcia emocjonalnego psychologa i odpoczynku od codziennych obowiązków poprzez udział w spotkaniach grupy wsparcia, indywidualnych spotkaniach z psychologiem oraz wyjściach „wytchnieniowych” (kino, teatr, wystawa, koncert).

- 7. Usługi naprawcze** skierowane do 200 osób, polegające na wykonaniu drobnych napraw w miejscu zamieszkania. Każda osoba będzie mogła skorzystać z maksymalnie 4 napraw w czasie trwania projektu.

- 8. Usługi Kawa łączy ludzi** skierowane są do 500 osób, które będą korzystały z wcześniej wymienionych usług. Inicjatywa ma przede wszystkim zapobiegać izolacji, poczuciu samotności seniorów i osób z niepełnosprawnościami, dawać możliwość wypicia przysłowiowej kawy w klimatycznym miejscu na terenie Elbląga, a także uczestnictwa w wydarzeniach organizowanych w tym miejscu.

W ramach projektu zaplanowany jest również rozwój Klubu Seniora działającego przy Elbląskim Centrum Usług Społecznych dla 96 osób oraz rozwój organizowania społeczności lokalnej.

Elbląski Park Technologiczny stawia na zieloną energię!

Gmina Miasto Elbląg będzie realizowała projekt „OZE w Elbląskim Parku Technologicznym” współfinansowany w ramach programu regionalnego Fundusze Europejskie dla Warmii i Mazur 2021-2027, Priorytet FEWM.02 Środowisko, Działanie FEWM.02.05 Odnawialne źródła energii.

DZIAŁANIA PLANOWANE DO REALIZACJI W RAMACH PROJEKTU:

Projekt dotyczy montażu instalacji paneli bifacjalnych z magazynami energii o łącznej mocy 350 kW. Panele fotowoltaiczne zamontowane zostaną na dachu budynku Elbląskiego Parku Technologicznego (163 moduły) oraz na gruncie (234 moduły). Energia wytworzona przez instalację fotowoltaiczną dedykowana będzie potrzebom energetycznym obiektu.

Grupy docelowe: mieszkańcy miasta, przedsiębiorcy zlokalizowani w EPT (ok. 197 podmiotów). Głównym celem projektu jest zwiększenie wykorzystania odnawialnych źródeł energii oraz poprawa efektywności energetycznej i uniknięcie szkodliwych emisji do atmosfery.

EFEKTY, REZULTATY PROJEKTU:

- zmniejszenie zużycia energii w Elbląskim Parku Technologicznym i przedsiębiorstwach zlokalizowanych w EPT – w wyniku realizacji



- projektu nastąpi ograniczenie zużycia energii w EPT o ok. 39%
- spadek emisji gazów cieplarnianych i zanieczyszczeń do atmosfery (poprawa jakości powietrza w mieście) – w wyniku realizacji projektu nastąpi spadek emisji CO2 o 110,032 ton/rok

Realizacja projektu zwiększy udział niskoemisyj-

nej energii w bilansie energetycznym miasta oraz znacząco wpłynie na redukcję kosztów bieżącego utrzymania Elbląskiego Parku Technologicznego i zlokalizowanych w nim podmiotów.

Wartość projektu ogółem: 2.002.773,80 zł
Wysokość wkładu Funduszy Europejskich: 1.247.042,97 zł (80% kosztów kwalifikowanych)



Fundusze Europejskie dla Warmii i Mazur



Rzeczpospolita Polska

Dofinansowane przez Unię Europejską



Termomodernizacja dwóch przedszkoli ze środków KPO

Gmina Miasto Elbląg będzie realizowała projekt „Poprawa efektywności energetycznej placówek edukacyjnych na terenie Gminy Miasto Elbląg” współfinansowany w ramach Krajowego Planu Odbudowy i Zwiększania Odporności, Działanie B1.1.3. Wymiana źródeł ciepła i poprawa efektywności energetycznej szkół.

Głównym celem projektu jest poprawa efektywności energetycznej wybranych placówek oświatowych i uniknięcie szkodliwych emisji do atmosfery.

DZIAŁANIA PLANOWANE DO REALIZACJI W RAMACH PROJEKTU:

Projekt dotyczy modernizacji energetycznej Przedszkola nr 17 przy ul. Karowej 30 i Przedszkola nr 21 przy ul. Wiejskiej 6. Zakres prac obejmuje m.in. docieplenie ścian zewnętrznych, fundamentowych; docieplenie stropodachów; wymianę stolarki okiennej i drzwiowej, wykonanie regulacji instalacji, wykonanie izolacji rurociągów przesyłowych.

Grupy docelowe: użytkownicy obiektów – dzieci i kadra do placówek objętych projektem, rodzice i opiekunowie, mieszkańcy miasta.

Wartość przedsięwzięcia ogółem: 4.292.429,48 zł



Wartość dofinansowania Funduszy Europejskich: 2.147.432,00 zł (100% kosztów kwalifikowanych)

EFEKTY, KORZYŚCI PROJEKTU:

Przedsięwzięcie zmniejszy energochłonność objętych projektem placówek oświatowych i pod-

niesie komfort cieplny użytkowników budynków.

W wyniku realizacji projektu nastąpi:

- zmniejszenie zużycia energii w obu placówkach o ok. 50%
- redukcja emisji CO2 na poziomie 50%

Aktualnie trwa ocena ofert zgłoszonych w przetargach.



KRAJOWY PLAN ODBUDOWY



Rzeczpospolita Polska

Sfinansowane przez Unię Europejską NextGenerationEU



Sala sportowa w SP 12 po remoncie

Lekcje WF-u oraz zajęcia sportowe uczniowie Szkoły Podstawowej nr 12 odbywają w drugim semestrze w wyremontowanej sali gimnastycznej.

W sali wyremontowano pokrycie dachu wraz z obróbkami blacharskimi, wymieniono posadzkę, parkiet, stolarkę okienną, drzwiową, instalację elektryczną, CO, c.w.u., wentylację. Pomalowane zostały również ściany i sufity.

Prace remontowe wykonane zostały dzięki udzielonej w kwocie 1 mln złotych pomocy finansowej dla Gminy Miasta Elbląg z budżetu samorządu województwa warmińsko – mazurskiego w formie dotacji celowej, w ramach usuwania skutków powstałych w wyniku zdarzeń noszących znamiona klęski żywiołowej, które wystąpiły 28 lipca 2025 roku w nawałnych opadów atmosferycznych.



5 mln złotych dla klubów sportowych i zawodników

Rekordowa kwota 5 milionów złotych z budżetu miasta trafi w tym roku do elbląskich klubów sportowych oraz zawodników. Pieniądze te są przeznaczone na rozwój fizyczny dzieci i młodzieży oraz profesjonalne szkolenie seniorów w Elblągu.

Prezydent Elbląga rozstrzygnął konkursy dotyczące upowszechniania kultury fizycznej wśród dzieci i młodzieży, wspierania szkolenia sportowego w różnych dyscyplinach oraz organizację zajęć sportowo-rekreacyjnych w okresie ferii zimowych. Na realizację tych zadań przyznał w sumie 65 dotacji w łącznej wysokości 4 230 000 zł. Kolejne konkursy z zakresu sportu będą dotyczyły upowszechniania sportu wśród osób

z niepełnosprawnościami oraz organizacji imprez sportowo-rekreacyjnych i zajęć w czasie wakacji. Kolejne 500 tys. zł trafi do zawodników w ramach stypendiów sportowych i nagród za wyniki sportowe. To wszystko daje rekordową kwotę 5 mln zł, która trafi do klubów sportowych i zawodników! 5 mln zł to nie tylko liczby w budżecie, to przede wszystkim tysiące godzin treningów, setki młodych talentów i realne wsparcie dla klubów, które budują markę naszego miasta. Inwestując w sport, inwestujemy w zdrowie i charakter przyszłych pokoleń. Z jednej strony inwestujemy rekordowe 4,5 mln zł w kluby, by zapewnić dzieciom i młodzieży bezpieczne i fachowe warunki do treningu. Z drugiej – dokładamy pół miliona złotych na sty-

pendia i nagrody, by nasi najzdolniejsi zawodnicy mogli skupić się na budowaniu formy i zdobywaniu laurów dla naszego miasta.

Środki zostały rozdysponowane w drodze konkursu ofert, w którym oceniano m.in. dotychczasowe osiągnięcia klubów, liczbę szkolonych zawodników oraz programy szkoleniowe. W sumie dzięki dotacjom Kluby będą prowadziły szkolenia sportowe w: przypadku dzieci i młodzieży w 27 dyscyplinach sportowych oraz w przypadku seniorów w 11 dyscyplinach, w tym tak zasłużonych dla miasta jak m.in. piłka ręczna, piłka nożna, siatkówka, kajakarstwo, judo, pływanie, karate, lekka atletyka, pięściarstwo, zapasy, hokej na lodzie, łyżwiarstwo szybkie.

Hala z nową, mobilną wykładziną

Na hali sportowo-widowiskowej przy Al. Grunwaldzkiej 135, po wymianie systemu oświetlenia, przyszedł czas na kolejny kluczowy element profesjonalnej infrastruktury – specjalistyczną, mobilną wykładzinę sportową do piłki ręcznej i siatkówki z wymiennym środkiem.

Wykładzina spełnia wymogi międzynarodowych oraz krajowych federacji sportowych działających

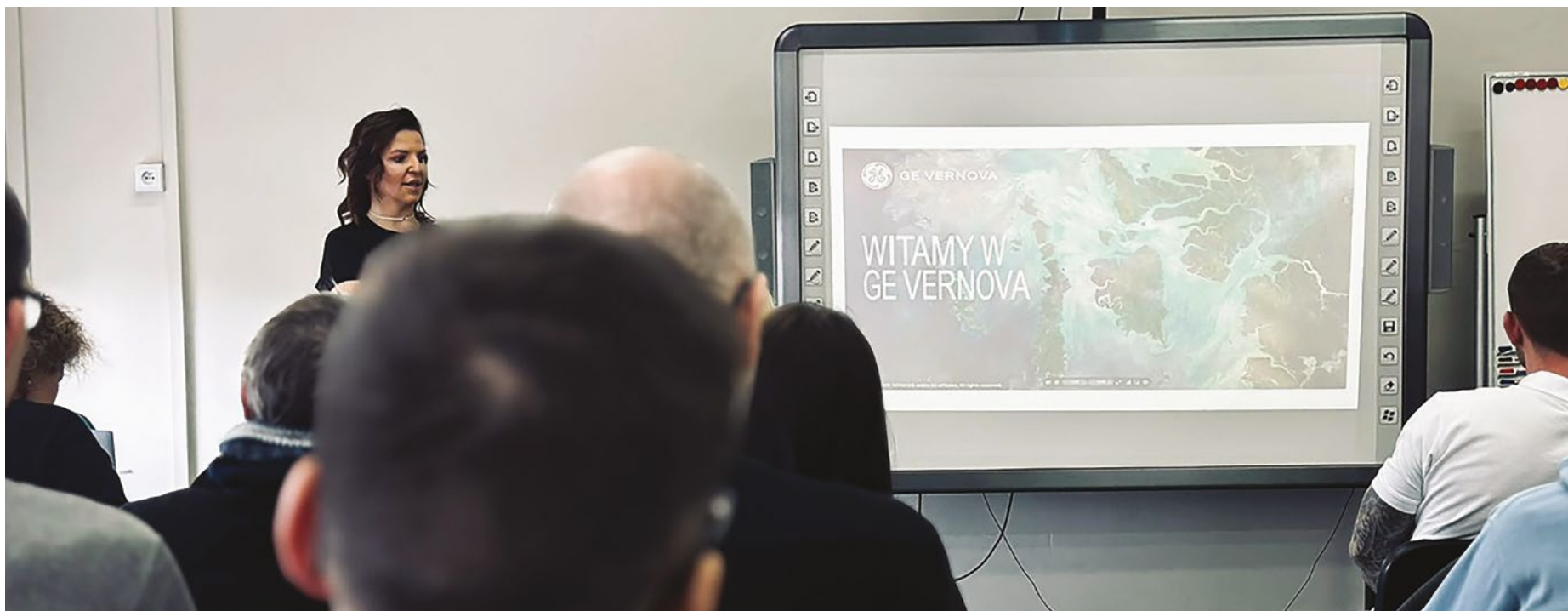
w zakresie piłki ręcznej oraz piłki siatkowej, to jest: Europejskiej Federacji Piłki Ręcznej (EHF) oraz Międzynarodowej Federacji Piłki Siatkowej (FIVB). Wymienny środek boiska o wymiarach (18x9 m) pozwala na rozgrywanie meczów piłki ręcznej transmitowanych przez telewizję oraz w europejskich pucharach.

Zakup mobilnej wykładziny to kolejna inwestycja w unowocześnianie HSW w ostatnim czasie.

W październiku do użytku zostało oddane zmodernizowane oświetlenie hali, które poprawiło widoczność na parkiecie i komfort pracy kamer telewizyjnych, a także zredukowało koszty eksploatacji obiektu.

Realizacja zadania pn. „Zakup i montaż wykładziny mobilnej do piłki ręcznej i piłki siatkowej z wymiennym środkiem” kosztowała 378,5 tys. zł. Wykonawca udzielił 48-miesięcznej gwarancji.

GE Vernova zatrudni ponad 100 osób. Miasto pomaga w rekrutacji



Rozwój elbląskiego Zakładu Produkcji Turbin należącego do GE Vernova przekłada się na nowe miejsca pracy dla mieszkańców. Firma poszukuje ponad 100 osób na stanowiska produkcyjne i biurowe, wzmacniając tym samym swoją obecność w Elblągu.

Rozszerzenie zespołu elbląskiego zakładu jest bezpośrednio związane ze zwiększeniem produkcji oraz dalszym rozwojem działalności firmy w naszym mieście. Obecnie spółka rozwija i wdraża innowacyjne rozwiązania w sektorze energetycznym, umacniając swoją pozycję jako ważny pracodawca

w regionie. Miasto Elbląg aktywnie wspiera ten proces. Referat Wsparcia Przedsiębiorczości Urzędu Miejskiego, wspólnie z Powiatowym Urzędem Pracy w Elblągu, organizuje działania ułatwiające firmie dotarcie do potencjalnych kandydatów.

Dla osób zarejestrowanych w PUP odbywają się spotkania i prezentacje prowadzone przez przedstawicieli spółki. Szczególne wsparcie kierowane jest do osób do 30. roku życia – w tym absolwentów szkół i uczelni wyższych – zgodnie z obowiązującymi przepisami dotyczącymi tzw. grup szczególnych. To jeden z konkretnych in-

strumentów wsparcia młodych elblązan, którzy dzięki współpracy samorządu z biznesem mogą podjąć pracę w Elblągu, w firmie działającej na rynku globalnym.

W związku z tym, że obecnie kilka przedsiębiorstw z Elbląga z branży produkcyjnej oraz szeroko pojętego sektora metalurgicznego rozwija swoją działalność i zwiększa zatrudnienie, planowane są kolejne tego typu spotkania. Będą one okazją do bezpośredniego zaprezentowania potencjalnym kandydatom profilu działalności firm, aktualnych ofert pracy oraz możliwości rozwoju zawodowego.

„Niebieskie Trampki”, czyli miejsce dedykowane młodzieży w Elblągu!

9 grudnia, zgodnie z zapowiedziami prezydenta, na mapie Elbląga, dokładnie w Centrum Handlowym Ogrody przy ul. Płk. Dąbka 152, pojawiło się nowe miejsce dedykowane młodzieży – „Niebieskie Trampki”. Młodzi ludzie mogą tu w sposób ciekawy i kreatywny spędzać czas, np. gdzie można zagrać w bilard, piłkarzyki, wziąć udział w warsztatach, czy po prostu porozmawiać i złapać oddech po intensywnym dniu.

Po niemal trzech miesiącach funkcjonowania „Trampków” możemy śmiało powiedzieć, że młodzież szybko się tu zaaklimatyzowała. Od oficjalnego otwarcia do 23 lutego



odnotowano tu aż 897 odwiedzin!

Na młodych w godz. 13-19 (taki jest też przedział wiekowy młodzieży, która może korzystać z oferty „Trampków”) czekają zajęcia kreatywne, gry planszowe, wspólne projekty i przestrzeń do swobodnych rozmów. Nad wszystkim czuwają doświadczeni opiekunowie, którzy dbają o to, by młodzi czuli się tu swobodnie i mogli realizować własne pomysły.

Klub prowadzi Fundacja Oparcia Społecznego Aleksandry FOŚA z Gdańska, która ma wieloletnie doświadczenie w pracy z młodzieżą. Klub jest miejscem wsparcia, rozwoju i integracji dla młodych elblążanek i elblązan.



Nowe dachy elbląskich zabytków

Modernizacja dachów pięciu zabytkowych budynków należących do Zarządu Budynków Komunalnych będzie kosztować 4,5 mln zł, z czego aż 3,5 mln zł będzie pochodzić z dofinansowania z Rządowego Programu Odbudowy Zabytków!

Remonty dachów wraz z robotami towarzyszącymi zostaną wykonane na obiektach użyteczności publicznej przy ul. Czerwonego Krzyża 2 i Zamkowej 16a, gdzie trwają obecnie prace budowlane. Obejmują one demontaż istniejącego pokrycia dachu i elementów wyposażenia, rozbiórkę łat i deskowania, prace przygotowawcze i naprawcze więźby dachowej, wykonanie nowego deskowania, ułożenie izolacji, montaż łat i kontrłat oraz ułożenie nowego pokrycia

dachowego z dachówki ceramicznej.

Modernizacje dachów będą również wykonane w budynkach mieszkalnych przy ul. Browarnej 112-113, Obrońców Pokoju 17-17a i Pułkownika Stanisława Dąbka 60A.

W budynku mieszkalnym przy ul. Browarnej, poza remontem pokrycia dachowego, zostaną naprawione schody zewnętrzne i taras. W pozostałych budynkach mieszkalnych, położonych przy ul. Obrońców Pokoju i Płk. Dąbka, remont dachu zostanie uzupełniony o roboty termomodernizacyjne.

Inwestycje zostaną zrealizowane w systemie „zaprojektuj i wybuduj” przez elbląską firmę BiT Dariusz Brodziak. Całkowita wartość inwestycji wynosi 4 451 031,21 zł, z czego 3 498 600,00

(78,6 % wartości inwestycji) to dofinansowanie z Rządowego Programu Odbudowy Zabytków. Każdy z obiektów objętych inwestycją jest wpisany do rejestru lub ewidencji zabytków i podlega ochronie konserwatorskiej. Wszystkie pochodzą z początku XX wieku.



**POLSKI
ŁĄD**

Rusza Uczniowski Budżet Obywatelski!

Uczniowski Budżet Obywatelski to pilotażowy projekt, skierowany do szkół ponadpodstawowych prowadzonych przez miasto.

Jego celem jest włączenie młodzieży w realne współdecydowanie o tym, na co przeznaczyć część środków publicznych w swojej szkole. Program ma przede wszystkim charakter edukacyjny i obywatelski, uczy uczniów, jak działa partycypa-

cja społeczna oraz jak zgłaszać pomysły, planować działania i podejmować decyzje w sposób demokratyczny.

W ramach UBO uczniowie szkół ponadpodstawowych mogą zgłaszać swoje projekty, które odpowiadają na potrzeby społeczności szkolnej (np. doposażenie przestrzeni wspólnej, działania integracyjne, sportowe, kulturalne, edukacyjne itp.).

Na realizację zwycięskich projektów w każdej szkole przeznaczone zostanie 5 tys. zł.

Program zakłada przejrzysty proces, który rozpoczął się już w lutym od zajęć promujących ideę budżetu obywatelskiego. Kolejne etapy obejmą składanie wniosków, ocenę formalną i merytoryczną, aż po głosowanie i realizację wybranego zadania.

Dwie filie Biblioteki po remoncie!

Filie nr 3 i 6 Biblioteki Elbląskiej ponownie otworzyły swoje drzwi dla czytelników. Zakończony właśnie gruntowny remont całkowicie odmienił te miejsca, nadając im nowoczesny charakter i tworząc komfortową, przyjazną przestrzeń do spędzania wolnego czasu dla mieszkańców w każdym wieku.

W filii nr 6 w ramach przedsięwzięcia przeprowadzono kompleksowe prace modernizacyjne i zmieniono organizację wewnątrz. Dzięki temu pomieszczenia stały się bardziej przestronne, uporządkowane i funkcjonalne. Szczególny nacisk położono na wydzielenie stref odpowiadających potrzebom różnych grup wiekowych oraz na stworzenie miejsc sprzyjających relaksowi, nauce i integracji.

Strefa malucha to kolorowa, bezpieczna i inspirująca przestrzeń wspierająca rozwój najmłodszych czytelników. Znajdują się tu m.in. interaktywna ścianka majsterkowicza, duże magnetyczne klocki konstrukcyjne, stoliki dostosowane do wzrostu dzieci oraz starannie dobrana literatura dziecięca. Wydzielona została także oddzielna, komfortowa przestrzeń dla rodzica i dziecka, sprzyjająca wspólnemu spędzaniu czasu.

Strefa młodzieżowa to miejsce stworzone z myślą o nastolatkach – zarówno do nauki, jak i spotkań z rówieśnikami. Do dyspozycji młodych czytelników oddano spokojną przestrzeń do pracy, strefę relaksu z wygodnymi pufami oraz bogate zaplecze rekreacyjne: gry planszowe, bilard, piłkarzyki, cymbergaj, sprzęt muzyczny, ekran interaktywny i rzutnik.

Strefa dorosłego czytelnika oferuje kąciki czytelnicze z wygodnymi fotelami i stolikami, bogaty księgozbiór oraz szeroki wybór nowości wydawniczych. To idealne miejsce na chwilę wytchnienia z książką lub spokojną pracę.

Gruntowną metamorfozę przeszła również filia nr



FILIA nr 3

3 przy Al. Piłsudskiego, działająca teraz pod nową nazwą – Pozytywka, którą zaprojektowano tak, by odpowiadała potrzebom kulturalnym mieszkańców w każdym wieku. Modernizacja objęła nie tylko wewnątrz i wyposażenie, ale również wygląd zewnętrzny budynku, w którym znajduje się biblioteka.

„Kręgi Literatury” to strefa dla dorosłych, w Galerii Jednego Obrazu będą prezentowane prace lokalnych twórców, a w „Krainie zmysłów i emocji”, czyli strefie dla najmłodszych, znajdziemy, poza literaturą dziecięcą i komiksami, m.in. huśtawkę społeczną i budkę akustyczną. Pozytywkę dostosowano również do potrzeb osób ze szczególnymi wymaganiami.



FILIA nr 6



Prawie 5 tys. osób korzysta już z Karty Mieszkańca!

A Ty jesteś już wElblągu?

www.welblagu.eu

Pobierz aplikację „wElblągu” Złóż wniosek elektronicznie!

Chcesz mieć „wElblągu” w swoim telefonie?
Aby korzystać z programu „wElblągu”, wystarczy:

1. Pobrać aplikację „wElblągu” z AppStore lub Google Play.
2. Założyć konto w aplikacji.
3. Złożyć wniosek o przyznanie Pakietu Mieszkańca – całość odbywa się elektronicznie i wygodnie (w aplikacji można załączyć niezbędne zdjęcia i załączniki).
4. Po weryfikacji otrzymasz mail o przyznaniu Pakietu Mieszkańca – po aktywacji Pakietu możesz korzystać ze zniżek i promocji u partnerów Programu.

- Odkryj korzyści bycia wElblągu!
- Elblążanie mogą więcej!
- Zniżki u partnerów miejskich i prywatnych!



ZOSTAŃ PARTNEREM KARTY MIESZKAŃCA

Zyskaj nowych klientów
i buduj lokalną markę!

Partnerzy programu „wElblągu”

ACS Audika Spółka z o.o., AFK BIURO RACHUNKOWE Agnieszka Tylkie, AMARI SPA ELBLĄG SP ZOO, ASJ Automotive S.C., Agencja Reklamowa CONTACT, Audiofon Matyja spółka komandytowa, Beata Strug Nieruchomości i Finanse, Biblioteka Elbląska im. Cypriana Norwida, Biuro Rachunkowe NA OBCASACH, Biuro rachunkowo-finansowe Joan, Centrum Biznesu Notus House Bożena Piwcewicz, Centrum Rekreacji Wodnej Dolinka, Centrum Sztuki Galeria EL, Elbląska Orkiestra Kameralna, Elbląski Oddział Braniewsko-Pasłęckiego Banku Spółdzielczego z siedzibą w Pasłęku, Elbląskie Centrum Edukacji Zawodowej, Firma Sprzątająca GOSIA Małgorzata Rygiel, Freedom Nieruchomości oddział w Elblągu, Glow Up Beauty & Academy, Haftomaniak.pl, JUPI Sp z o o, Kawiarnia Cafelek, Kominki Dominik Kurcwald, Kotkawa, Kryta pływalnia, Kryte lodowisko - Helena, Kwaciarnia Magnolia, MARSTAL M&M Sp. z o.o., Muzeum Archeologiczno-Historyczne w Elblągu, Nowa Holandia Dariusz Lange & Marek Cebula spółka jawna, Old Town Fitness Elbląg, PRODUCENT MATERACY Barbara Cichočka, Polski Związek Motorowy OZDG Sp. o.o., Przedsiębiorstwo Wielobranżowe Jankielewicz Kamil Jankielewicz, RABAT TAXI Elbląg, Restauracja Dom Królów, So Natural SPA, THERMO TECH Adam Dąbrowski, Teatr im. Aleksandra Sewruka w Elblągu, Tor Wrotkarsko-Lyżwiarski Kalbar, Torty robione nocą Aleksandra Maciejak, Toyota Knedler, Uriel Aleksandra Litwińska, Ventura Finance Mateusz Piwcewicz, ZKS Olimpia, Zarząd Komunikacji Miejskiej w Elblągu sp. z o.o., Zarząd Zieleni Miejskiej w Elblągu