



Odkryj Korzyści w Elblągu

dołącz do programu

STR. 3,16

STR. 4



Umowa na nowoczesne tramwaje podpisana!

STR. 5



WAŻNE

DZIAŁANIA SAMORZĄDU W KWESTII BEZPIECZENSTWA

Środki na ochronę ludności i obronę cywilną

W NUMERZE:

➤ **Nowy klub młodzieżowy „Niebieskie Trampki”**
str. 10

➤ **Inwestycje drogowe w Elblągu**
str. 8-9

➤ **Znamy wyniki głosowania na Budżet Obywatelski** str. 13




TYMCZASOWE PRZYWRÓCENIE RUCHU NA UL. 13 ELBLĄSKIEGO PUŁKU PRZECIWLOTNICZEGO

Aby usprawnić komunikację w dniach 31.10.2025 - 2.11.2025 r., tj. w okresie Wszystkich Świętych, tymczasowo przywrócony zostanie ruch jednokierunkowy na przebudowywanej obecnie ul. 13 Elbląskiego Pułku Przeciwlotniczego, umożliwiającą przejazd z ul. T. Kościuszki w kierunku ul. Saperów/ Podchorążych.

Ponadto, 27 października, po porannym szczycie komunikacyjnym, przywrócony został ruch dwukierunkowy na odcinku ul. Kościuszki od ronda Żołnierzy Wyklętych do skrzyżowania z ul. Wspólną.

Przypominamy jednocześnie, że w okresie Wszystkich Świętych ulega zmianie organizacja ruchu wokół elbląskich cmentarzy. Z uwagi na ograniczoną liczbę miejsc parkingowych zachęcamy mieszkańców do korzystania z komunikacji zborowej, która już od soboty - 25 października została wzmocniona dodatkowymi kursami – szczególnie w kierunku Cmentarza Dębica.

W dniu 1 listopada wszystkie przejazdy komunikacją miejską w Elblągu będą bezpłatne.




IN ELBLĄG

Biuletyn Informacyjny Urzędu Miejskiego w Elblągu
Urząd Miejski w Elblągu, ul. Łączności 1, 82-300 Elbląg
tel. +48 55 237 47 99, e-mail: umelblag@umelblag.pl
www.elblag.eu

ŚLEDŹ NASZE SOCIAL MEDIA



In Elbląg
Miasto Elbląg
Michał Missan - Prezydent Elbląga



inelblag
elblagmiasto
missanmichal



@elblagmiasto
@michal_missan

Sfinansowano ze środków Gminy Miasto Elbląg

CIEPŁO W ELBLĄGU 10% TANIEJ!

Od 22 sierpnia mieszkańcy Elbląga płacą ponad 10% mniej za ciepło. Przypomnijmy - to pierwsza od wielu lat obniżka cen energii cieplnej, która bezpośrednio przekłada się na faktyczne obniżenie kosztów ponoszonych przez wszystkich mieszkańców korzystających z ciepła z EPEC. Dzięki wprowadzonym obniżkom wszyscy mieszkańcy, korzystający z miejskiej sieci ciepłowniczej będą mieli oszczędności z tytułu opłat za ciepło, a nie jedynie osoby uprawnione do korzystania z bonu ciepłowniczego.

Po wprowadzonych obniżkach, jednoskładnikowe ceny ciepła w Elblągu są niższe od ustawowego progu wsparcia w ramach bonu ciepłowniczego, który wynosi 170 zł/GJ netto. W związku z tym mieszkańcy podłączeni do miejskiej sieci ciepłowniczej nie są uprawnieni do korzystania z bonu ciepłowniczego. Nie ma więc potrzeby składania wniosków o wypłatę bonu do Departamentem Świadczeń Rodzinnych Urzędu Miejskiego.

Należy przy tym podkreślić, że obniżki cen ciepła dotyczą wszystkich mieszkańców podłączonych do miejskiej sieci ciepłowniczej – a nie jedynie tych, którzy spełniają kryteria dochodowe określone w ustawie o bonie ciepłowniczym.

W ramach bonu ciepłowniczego osoby uprawnione mogłyby otrzymać 1500 zł wsparcia w 1,5 roku. Szacunkowe oszczędności z obniżonych cen ciepła wynoszą: dla budynku jednorodzinny ok. 2100 zł w okresie 1,5 roku, a dla 20-rodzinny budynku ok. 38 728,5 zł w okresie 1,5 roku, czyli ok. 1936,4 zł na gospodarstwo domowe w okresie 1,5 roku.

W przypadku pytań oraz szczegółowych informacji można kontaktować się z Departamentem Świadczeń Rodzinnych Urzędu Miejskiego z siedzibą przy ul. Jaśminowej 11, tel. 55 221 21 21.

Przypominamy również, że obecne rozliczenia za ciepło w spółdzielniach mieszkaniowych i zarządcach poszczególnych wspólnot mieszkaniowych, które otrzymują mieszkańcy dotyczą okresu z poprzedniego okresu rozliczeniowego, kiedy nie obowiązywały jeszcze wprowadzone od 22 sierpnia br. obniżki.

KONSULTACJE SPOŁECZNE DOTYCZĄCE TERENÓW PORTOWYCH

W dniach 27 października – 28 listopada prowadzone są konsultacje społeczne dotyczące miejscowego planu zagospodarowania przestrzennego terenów portowych przy ul. Radomskiej i ul. Trasa Unii Europejskiej w Elblągu. Obejmują one:

- zbieranie uwag do projektu planu miejscowego (27.10.25 r.-28.11.25 r.);
- spotkanie otwarte (05.11.25 r., godz. 16.00, Ratusz Staromiejski w Elblągu, ul. Stary Rynek 25, sala 300);
- dyżur projektanta (12.11.25 r., godz. 16.00-17.00, Ratusz Staromiejski w Elblągu, sala 100).

Projekt miejscowego planu zagospodarowania przestrzennego wskazanych terenów dostępny jest w Biuletynie Informacji Publicznej Urzędu Miejskiego w Elblągu, na stronie www.konsultacje.elblag.eu oraz w pok. 52 A-B Urzędu Miejskiego w Elblągu, ul. Łączności 1.

URZĄD MIEJSKI W ELBLĄGU ZAMKNIĘTY 10 LISTOPADA

Drogi mieszkanki i mieszkańcy, przypominamy, że w poniedziałek, 10 listopada 2025 r., Urząd Miejski w Elblągu będzie zamknięty. Zgodnie z Kodeksem Pracy dzień wolny przysługuje za święto przypadające w sobotę 1 listopada 2025 r.

Prosimy o planowanie swoich wizyt w urzędzie z uwzględnieniem powyższej informacji.

Ruszył program „wElblągu” – zyskaj więcej, mieszkając w Elblągu!

Wystartował program „wElblągu”! To inicjatywa skierowana do mieszkańców i mieszkańców Elbląga, oferująca dostęp do systemu ulg, zniżek i preferencyjnych ofert u partnerów miejskich oraz prywatnych.

Karta Mieszkańca jest dostępna m.in. poprzez bezpłatną aplikację mobilną „wElblągu”, którą można pobrać z AppStore lub Google Play. Program „wElblągu” to kolejny zrealizowany przez prezydenta Elbląga Michała Missana punkt jego kontraktu z mieszkańcami.

► DLACZEGO WARTO BYĆ „WELBLĄGU”?

Na użytkowników programu czeka wiele korzyści – rabaty, zniżki i promocje oferowane przez instytucje miejskie oraz lokalnych przedsiębiorców, którzy przystąpili do projektu. To m.in. rabaty w restauracjach, salonach urody, warsztatach samochodowych i wielu innych miejscach dzięki zaangażowaniu partnerów prywatnych. Miejskie jednostki i instytucje oferują dostęp do oferty kulturalnej i rekreacyjnej w niższych cenach. Mieszkańki i mieszkańcy płacący podatki w Elblągu mogą liczyć na więcej, bo to oni mają realny wpływ na rozwój i inwestycje w Elblągu. Program „wElblągu” to nie tylko praktyczne narzędzie i codzienne oszczędności, to także symbol przynależności do elbląskiej społeczności, element budowania tożsamości lokalnej i wspierania miejscowego biznesu. Karta Mieszkańca funkcjonuje również w tradycyjnej, plastikowej formie. Można ją uzyskać w Urzędzie Miejskim przy ul. Łączności 1. Zachęcamy jednak mieszkańki i mieszkańców do korzystania z aplikacji mobilnej. Pozwala ona na dostęp do aktualnej oferty partnerów, kalendarza wydarzeń oraz powiadomień. Umożliwia także otrzymywanie ważnych komunikatów wydawanych przez miasto i miejskie jednostki.

► CHCESZ MIEĆ „WELBLĄGU” W SWOIM TELEFONIE?

Aby korzystać z programu „wElblągu”, wystarczy:

- Pobrać aplikację „wElblągu” z AppStore lub Google Play.
- Założyć konto w aplikacji.
- Złożyć wniosek o przyznanie Pakietu Mieszkańca – całość odbywa się elektronicznie i wygodnie (w aplikacji można załączyć niezbędne zdjęcia i załączniki).
- Po weryfikacji otrzymasz mail o przyznaniu Pakietu Mieszkańca – po aktywacji Pakietu możesz korzystać ze zniżek i promocji u partnerów Programu.



► CHCESZ MIEĆ TRADYCYJNĄ KARTĘ MIESZKAŃCA „WELBLĄGU”?

1. Jeśli posiadasz aplikację „wElblągu” i Pakiet Mieszkańca, wystarczy, że przyjdiesz do Urzędu Miejskiego w Elblągu przy ul. Łączności 1 z aplikacją mobilną i otrzymasz tradycyjną kartę. Tradycyjna karta jest bezpłatna.
2. Jeśli nie jesteś użytkownikiem aplikacji „wElblągu”. Złóż wniosek papierowy z wymaganymi załącznikami o przyznanie Pakietu Mieszkańca i wydanie tradycyjnej karty – wniosek można złożyć w Urzędzie Miejskim przy ul. Łączności 1. Można go wydrukować ze strony internetowej www.welblagu.eu.

► DLA KOGO JEST PAKIET MIESZKAŃCA?

Z Pakietu Mieszkańca mogą skorzystać osoby, które spełniają jeden z poniższych warunków:

- rozliczają podatek dochodowy od osób fizycznych, wskazując jako miejsce zamieszkania Elbląg,
- są zarejestrowane w Powiatowym Urzędzie Pracy w Elblągu i zamieszkują na terenie Elbląga,
- korzystają ze wsparcia Elbląskiego Centrum Usług Społecznych oraz Departamentu Świadczeń Rodzinnych i zamieszkują na terenie Elbląga,
- posiadają uprawnienia do pobierania renty socjalnej i zamieszkują na terenie Elbląga.

Dzieci do ukończenia 18 roku życia (a jeżeli nadal się uczą, do ukończenia przez nie nauki, jednak nie dłużej niż do ukończenia 25 roku życia) mogą korzystać z uprawnień rodzica lub opiekuna prawnego, który posiada Pakiet Mieszkańca.

► PROGRAM „WELBLĄGU” – JESZCZE WIĘCEJ KORZYŚCI!

Czytelnicy Biblioteki Elbląskiej mogą używać Karty Mieszkańca jako karty bibliotecznej. Przy pierwszej wizycie w Bibliotece zostanie ona

zarejestrowana w systemie. Dzięki temu przy kolejnych wizytach we wszystkich filiach oraz księżkomatach użytkownicy będą mogli wypożyczać książki, posługując się kodem QR na karcie lub w aplikacji. Ponadto, tradycyjną (plastikową) Kartę Mieszkańca można również używać jako karnet MOSiR oraz EKM - nośnik biletów okresowych i elektronicznej portmonetki w komunikacji miejskiej.

Już w styczniu 2026 roku posiadacze Karty Mieszkańca będą mogli liczyć na dodat-

kowe profity przy zakupie biletów okresowych w komunikacji miejskiej i abonamentów w Strefie Płatnego Parkowania. O zmianach w taryfach i wprowadzeniu zniżek radni będą decydowali w trakcie najbliższej, listopadowej sesji.

W pierwszym półroczu 2026 roku planowane jest wprowadzenie Pakietu Sportowego. To oferta dla kibiców i zawodników, którzy będą mogli płacić mniej za bilety na wydarzenia sportowe. Program „wElblągu” będzie systematycznie rozwijany o nowe katalogi usług i korzyści. Obecnie trwa poszerzanie grona partnerów – do programu dołączają kolejne firmy i instytucje, które przygotowują wyjątkowe oferty specjalnie dla elblążanek i elblążan.

Do tej pory do programu „wElblągu” dołączyli

Partnerzy: So Natural SPA Hotel Focus, Restauracja Dom Królów Hotel Focus, AMARI SPA sp. z o.o., Biuro rachunkowe NA OBCASACH, Beata Strug Nieruchomości i Finanse, Toyota Knedler, Firma Sprzątająca Gosia, Torty Robione Nocą/Kawiarnia Kino Światowid, Marstal M&M Sp. z o.o., Kominki Dominik Kurcwald, Centrum Biznesu Notus House Bożena Pivcewicz, Ventura Finance Mateusz Pivcewicz, Nowa Holandia, Audiofon Matyja spółka komandytowa, Depil Concept Uriel Aleksandra Litwińska, Polski Związek Motorowy OZDG Sp. o.o. Elbląg, Biblioteka Elbląska im. Cypriana Norwida, Muzeum Archeologiczno-Historyczne w Elblągu, Elbląska Orkiestra Kameralna, Miejski Ośrodek Sportu i Rekreacji (Kryta Pływalnia MOSiR, Centrum Rekreacji Wodnej Dolinka, Kryte Lodowisko „Helena”, Tor Wrotkarsko-Łyżwiarski „Kalbar”), Zarząd Zieleni Miejskiej.

► Więcej informacji oraz szczegóły dotyczące partnerów i oferty znajdziesz w aplikacji „wElblągu” oraz na stronie www.welblagu.eu.

Umowa na nowoczesne tramwaje podpisana!

Prawie 95 mln zł kosztować będzie zakup 10 nowoczesnych, klimatyzowanych wagonów tramwajowych. Dostarczy je turecka firma BOZANKAYA RAYLI SİSTEMLER A.Ş. 23 września, podczas Międzynarodowych Targów Kolejowych TRAKO, prezydent Michał Missan podpisał umowę z Emrah Dal, wiceprezesem firmy.

Podzespoły do wagonów wykona polska firma MEDCOM, specjalizująca się w projektowaniu, produkcji i integracji systemów przeznaczonych do pojazdów szynowych.

Tramwaje mają trafić do Elbląga w ciągu 24 miesięcy od dnia podpisania umowy. Nowy tabor to zwiększenie bezpieczeństwa oraz komfortu pasażerów i motorniczych. To także kolejny krok w kierunku nowoczesnej, ekologicznej komunikacji miejskiej w naszym mieście.

W ZAKRES UMOWY WCHODZĄ:

- 1) Dostawa 10 sztuk fabrycznie nowych wielocznokowych, jednokierunkowych, niskopodłogowych albo częściowo niskopodłogowych tramwajów o długości mierzonej ze zderzakami wynoszącej od 19 do 24 m, z kabiną motorniczego w przedniej części oraz stanowiskiem sterowniczym z tyłu tramwaju.
- 2) Dostawa specjalistycznego wyposażenia obsługowego niezbędnego do wykonywania przeglądów i napraw tramwajów.
- 3) Dostawa pakietu części zamiennych do napraw tramwajów.
- 4) Dostawa dokumentacji technicznej wraz z oprogramowaniem i licencjami.
- 5) Usługa obejmująca szkolenie pracowników.

Zakup 10 nowoczesnych tramwajów to część dużego realizowanego projektu pn. „Przebudowa



wa i modernizacja istniejących odcinków tracji tramwajowej oraz zakup taboru tramwajowego” o łącznej wartości wynoszącej ponad 183,8 mln zł w ramach programu Fundusze Europejskie dla Polski Wschodniej 2021-2027. Dofinansowanie z Unii Europejskiej wynosi ponad 126 mln zł.

Zakres projektu, poza zakupem wagonów tramwajowych, obejmuje także przebudowę sześciu odcinków tracji tramwajowej – torowiska na skrzyżowaniu ul. Płk. Dąbka i Piłsudskiego, torowiska w Al. Grunwaldzkiej od rozjazdu na wysokości ul. Jana Amosa Komeńskiego do peronów przystanków tramwajowych przy pętli tramwajowej na ul. Druskiej, a także od ul. 3 Maja do ul.



Polnej, w ul. 1 Maja od Pl. Słowiańskiego do Pl. Konstytucji, w ul. 3 Maja od Pl. Konstytucji do Pl. Grunwaldzkiego. W ramach projektu zostaną również zbudowane tory odstawcze wraz z siecią trakcyjną na terenie zajezdni tramwajowej przy ul. Browarnej oraz zakupiony bezemisyjny pojazd techniczno-ratowniczy.

W miejskich przedszkolach nauka odbywa się w dwóch językach!

Elbląg dołączył do Ogólnopolskiego Programu „Dwujęzyczny Przedszkolak”. Dzięki innowacyjnej platformie edukacyjnej dzieci z miejskich przedszkoli będą mogły w bardzo przystępny sposób uczyć się języka angielskiego.

Ogólnopolski Program „Dwujęzyczny Przedszkolak” wyróżnia nasze miasto na tle innych i stanowi rozszerzenie oferty edukacyjnej oraz zwiększa atrakcyjność publicznych placówek oświatowych. Innowacyjna Platforma Edukacyjna oferuje aż 4000 gotowych aktywności, ale to nauczyciel wybiera, co najlepiej sprawdzi się w jego grupie. Program nie stanowi odrębnych zajęć – jest wpleciony w codzienne aktywności dzieci.

Program jest nowoczesny i bardzo intuicyjny.



Umożliwia wychowanie dwujęzyczne w każdej placówce, niezależnie od kompetencji językowych kadry. Jest zgodny z podstawą programową i polityką oświatową MEN. Język angielski jest wprowadzany w sposób naturalny podczas codziennych czynności przedszkolnych, takich jak: poranna gimnastyka, mycie rąk, ubieranie się na spacer, zajęcia plastyczne, muzyczne i ruchowe. Program „Dwujęzyczny Przedszkolak” realizowany jest w całości z budżetu Gminy Miasta Elbląg i odpowiada na potrzeby rodziców, którzy chcą zapewnić swoim dzieciom lepszy start w edukację i przyszłość. W roku szkolnym 2025/2026 programem zostaną objęte 4-letnie dzieci ze wszystkich miejskich przedszkoli (564 dzieci).

Kolejny krok w kierunku zabezpieczenia przeciwpowodziowego

Biorąc pod uwagę niespotykaną dotąd skalę i gwałtowność zdarzeń pogodowych z lipca, które spowodowały wylanie Kumieli, oraz zachodzące zmiany klimatyczne, prezydent nie tylko na bieżąco interweniuje do odpowiedzialnych służb i instytucji, ale jednocześnie podejmuje również własne działania w celu zapobiegania ponownym wylaniom Kumieli oraz innych rzek w mieście.

M.in. w sierpniu została podpisana umowa ze specjalistyczną firmą zajmującą się retencją na „Opracowanie planu działań na rzecz ograniczenia ryzyka powodziowego i podtopień w zlewni Kumieli w Elblągu z uwzględnieniem doświadczeń z lipca 2025 roku oraz uwarunkowań technicznych, przestrzennych i instytucjonalnych”. Opracowanie identyfikować będzie m.in. kluczowe zadania do podjęcia przez samorząd, w celu minimalizacji zagrożeń oraz ich skutków.

Choć właścicielem rzek w mieście nie jest samorząd, a Państwowe Gospodarstwo Wodne Wody Polskie, prezydent zdecydował również o standaryzacji stanów ostrzegawczych i alarmowych na Kumieli oraz o montażu dodatkowego czujnika umożliwiającego stały monitoring koryta rzeki w newralgicznym miejscu. Przygotowywane jest także porozumienie z Wodami Polskimi, które pozwoli miastu na bardziej bezpośrednie i skutecz-



ne działania w zakresie utrzymania koryta rzeki Kumieli.

Jak wielokrotnie informowaliśmy, aby kompleksowo rozwiązać system retencji na terenie miasta, EPWiK ubiega się o środki pomocowe w ramach Programu Fundusze Europejskie na Infrastrukturę Klimat i Środowisko w NFOŚiGW

na budowę 10 zbiorników na terenach, na których występują najczęściej podtopienia wskutek intensywnych opadów. Mowa m.in. o Parku Kajki, ul. Fałata, Cichej, Uroczej, Słonecznej, czy Powstańców Warszawskich. Większość z nich to zbiorniki podziemne. Koszt inwestycji to ok. 26 mln zł.

Ponad 10,5 mln zł dotacji na ochronę ludności i obronę cywilną

Elbląski samorząd złożył dwa wnioski do tegorocznej edycji Programu Ochrony Ludności i Obrony Cywilnej i otrzymał dotację w kwocie 10 591 050 zł. Łączna wartość zadań, które zostaną zrealizowane, wynosi 12 384 300 zł.

Ponad 6 mln zł zostanie przeznaczony na budowę hali magazynowej do gromadzenia sprzętu i zasobów ochrony ludności i obrony cywilnej, remont pomieszczeń oraz zakup wyposażenia dla Komendy Miejskiej Państwowej Straży Pożarnej, w tym wyposażenia ratowników i uzupełnienie umundurowania specjalnego, średniego samochodu ratowniczo-gaśniczego, pojazdu typu BUS, łodzi ratowniczej z silnikiem zaburtowym, mobilnego agregatu prądotwórczego, doposażenia w sprzęt Specjalistycznej Grupy Ratownictwa Chemiczno-Ekologicznego.

Kolejne ponad 6 mln zł dotyczy zadań realizowanych przez Urząd Miejski, EPWiK i Szpital Miejski, z czego przyznana dotacja wynosi 4 265 150 zł. Ich zakres rzeczowy obejmuje m.in. zakup zbiorników elastycznych do magazynowania pitnej wody, kuchni polowych, osuszaczy i nagrzewnic, przełożonych agregatów prądotwórczych, agregatów



dużej mocy do zaopatrzenia obiektów, spiworów, łóżek i koców, ładowarek do worków z piachem, regałów magazynowych, pomp brudnej wody wysokiej wydajności, zestawów oświetleniowych, pił do drewna, betonu i ratowniczych, mierników promieniowania i skażeń, koparko-ładowarki (EPWiK), rękawów przeciwpowodziowych, pakietów żywnościowych, urządzenia do paczkowania

wody pitnej, przyczepy do przewozu wody pitnej, wydanie poradnika dla mieszkańców, kamizelek, hełmów i masek przeciwgazowych, przeprowadzenie modernizacji systemu ostrzegania i alarmowania, realizację szkoleń i kursów z zakresu ochrony ludności, prace na ujęciu wód podziemnych. Część środków będzie również stanowił wkład własny do budowy hali magazynowej.

Po pożarze hali sortowni Zakładu Utylizacji Odpadów

25 października w pożarze doszczętnie spłonęło „serce Zakładu Utylizacji Odpadów”, czyli hala sortowni wraz z parkiem maszynowym. Na miejscu obecni byli m.in. prezydent miasta Michał Missan i wicewojewoda warmińsko-mazurski Mateusz Szauer. Wielogodzinna akcja ratowniczo-gaśnicza zakończyła się dzień później w godzinach popołudniowych. Aktualnie trwają prace porządkowe, rozpoczęły się także działania odpowiednich służb związane z zabezpieczeniem terenu i ustalaniem przyczyn pożaru.

Zgodnie z zapowiedziami, ZUO zapewnia ciągłość odbioru odpadów od mieszkańców miasta. Śmieci komunalne są odbierane na bieżąco i przyjmowane w ZUO w godzinach 8-16. Odpady do sortowania są dowożone do najbliższych położonych zakładów w Olsztynie, Gdańsku, Ostródzie i Tczewie. W ZUO uruchomiona została sortownia ręczna, aby jak najbardziej ograniczyć ilość odpadów zmieszanych. Prezydent jest w stałym kontakcie z wojewodą i marszałkiem województwa warmińsko-mazurskiego. Analizowane są rozwiązania, które zapewnią racjonalną gospodarkę odpadami w najbliższych miesiącach oraz możliwości finansowe



i prawne związane z budową nowej sortowni. W tym miejscu apelujemy również do mieszkańek i mieszkańców o rzetelne segregowanie odpadów. W ten sposób każdy z nas może pomóc w tej trudnej sytuacji. Co ważne – wszyscy zatrudnieni na stałe pracownicy ZUO utrzymają zatrudnienie i dotychczasowe wynagrodzenia. Osoby, które będą chciały zmie-

nić pracę, otrzymają taką możliwość w innych firmach komunalnych. Jeszcze raz dziękujemy strażakom z całego regionu, pracownikom ZUO i wszystkim zaangażowanym w akcję gaśniczą. Wiele osób narażało swoje zdrowie i życie, pomagając służbom. Dzięki ich poświęceniu udało się uratować obiekt biurowy i pobliską kompostownię.



Dyrektor zarządzający ds. bezpieczeństwa i nowe struktury DBiZK

W związku z obecną sytuacją geopolityczną, nowymi przepisami i zadaniami nałożonymi na samorząd, wynikającymi m.in. z ustawy o ochronie ludności i obronie cywilnej, czy koniecznością dodatkowych działań dotyczących zabezpieczenia przeciwpowodziowego, prezydent Elbląga podjął decyzję o wzmocnieniu struktur urzędu związanych z szeroko pojętym bezpieczeństwem miasta.

Na poziomie kierownictwa urzędu utworzone zostało nowe stanowisko dyrektora zarządzającego ds. bezpieczeństwa, którego zadaniem jest

koordynacja pracy wszystkich departamentów Urzędu Miejskiego i jednostek miejskich, związanych z bezpieczeństwem i zarządzaniem kryzysowym na poziomie całego samorządu. Powierzone zostało Piotrowi Greflingowi, który pełnił wcześniej funkcję pełnomocnika prezydenta ds. ochrony informacji niejawnych. Zmiany dotyczą również struktur Departamentu Bezpieczeństwa i Zarządzania Kryzysowego, którego skład osobowy ulegnie znacznemu zwiększeniu. Do tej pory pracowało tam 6 pracowników etatowych i 4 pracowników Miejskiego Centrum Zarządzania Kry-

zysowego. Od 1 listopada będzie to 18 osób. Do zadań nowego dyrektora zarządzającego ds. bezpieczeństwa należy również współpraca i spajanie działań wszystkich służb, inspekcji i straży odpowiedzialnych za bezpieczeństwo, porządek publiczny oraz ochronę przeciwpożarową i przeciwpowodziową, realizacja zadań o charakterze strategicznym, związanych z nowymi przepisami prawa w zakresie szeroko rozumianego bezpieczeństwa w tym spraw obronnych, ochrony ludności i obrony cywilnej oraz koordynowanie działań związanych z rozbudową infrastruktury technicznej.

Rozbudowa Szpitala Miejskiego Św. Jana Pawła II

Szpital Miejski św. Jana Pawła II w Elblągu otrzymał dofinansowanie na kolejną dużą inwestycję. Zadanie dotyczy „Budowy budynku szpitalnego wraz z dostosowaniem infrastruktury towarzyszącej w celu rozszerzenia działalności w zakresie opieki psychiatrycznej dla dorosłych, dzieci i młodzieży”. Placówka na ten cel uzyskała dofinansowanie z Funduszu Medycznego w wysokości prawie 33 mln zł.

Rozbudowa to ważny krok w kierunku skoordynowanej, kompleksowej opieki psychiatrycznej dla mieszkańców Elbląga i regionu.

Inwestowanie w psychiatrię, szczególnie w psychiatrię dziecięcą, jest kluczowe ze względu na rosnące zapotrzebowanie na pomoc w zakresie zdrowia psychicznego, poprawę jakości życia pacjentów i ich rodzin, a także korzyści ekonomiczne wynikające z profilaktyki i leczenia zaburzeń psychicznych. Celem inwestycji jest zapewnienie osobom w kryzysie psychicznym dostępu do kompleksowej i nowoczesnej opieki zdrowotnej, która wspiera ich powrót do życia prywatnego, społecznego i zawodowego.

Nowoczesna psychiatria opiera się przede wszystkim na modelu środowiskowym, dlatego w ramach rozbudowy rozwinięty zostanie Zespół Leczenia Środowiskowego działający w strukturach szpitala. Poszerzenie zakresu działalności pozwoli poprawić jakość i efektywność świadczeń psychiatrycznych, dostosowując je do założeń transformacji psychiatrii, która zmienia model leczenia z placówek stacjonarnych na środowiskowe.



Nowa infrastruktura stworzy przyjazne przestrzenie terapeutyczne, w których prowadzone będą zajęcia z zakresu treningów relaksacyjnych, muzykoterapii oraz arteterapii. Będą one również miejscem psychoedukacji, spotkań integracyjnych oraz działań profilaktycznych i edukacyjnych.

Dzięki tym działaniom Szpital Miejski św. Jana Pawła II stanie się nowoczesną jednostką wielospecjalistyczną, która realnie przyczyni się do

zmniejszenia poczucia stygmatyzacji pacjentów oraz ich wykluczenia społecznego, a także usprawni proces szybkiego powrotu do środowiska domowego i aktywności zawodowej.

Przewidywany okres realizacji projektu strategicznego to lata 2026-2027. Wartość kosztorysowa inwestycji opiewa na 34 229 475 zł, z kolei wartość wnioskowanej dotacji celowej to 32 860 696 zł.

Trwają prace związane z przebudową nabrzeża na Wyspie Spichrzów!

Przebudowa nabrzeża na Wyspie Spichrzów to kolejny krok w stronę zwiększenia walorów inwestycyjnych, turystycznych i estetycznych Wyspy Spichrzów, czyli historycznego obszaru miasta, na którym niegdyś skupione było gospodarcze życie Elbląga.

19 sierpnia miasto przekazało teren nabrzeża pod prace przygotowawcze firmie Doraco, która realizuje zadanie pn. „Przebudowa Zachodniego Nabrzeża Rzeki Elbląg wzdłuż linii Wyspy Spichrzów”, dotyczące umocnienia i zagospodarowania zachodniego brzegu rzeki. Prace budowlane rozpoczęły się 25 sierpnia. Modernizacja obejmie odcinek nabrzeża od Mostu Wysokiego w kierunku fosi miejskiej i mostu Kardynała Wyszyńskiego oraz od Mostu Niskiego w stronę OSW Fala. Dzięki temu przedsięwzięciu Elbląg zyska m.in. dodatkowe, reprezentacyjne miejsca do cumowania jednostek pływających.

W pierwszej połowie sierpnia rozpoczęły się



również prace budowlane związane z budową parkingu przy ul. Warszawskiej. To druga część inwestycji mającej na celu rewitalizację Wyspy Spichrzów, o łącznym koszcie wynoszącym 29

990 650 zł. Pozyskaliśmy na ten cel dofinansowanie z Rządowego Funduszu Polski Ład w ramach Programu Inwestycji Strategicznych w kwocie 26 820 000 zł.



Inwestycje drogowe w Elblągu

Rok 2025 to czas intensywnych prac inwestycyjnych w zakresie infrastruktury drogowej w Elblągu. Miasto konsekwentnie realizuje projekty, które mają na celu poprawę komfortu, bezpieczeństwa oraz płynności ruchu dla wszystkich uczestników – kierowców, rowerzystów i pieszych.

Jedną z kluczowych inwestycji jest przebudowa ul. 13 Elbląskiego Pułku Przeciwlotniczego, obejmująca odcinek od ul. Kościuszki do ul. Saperów. Projekt zakłada m.in. poszerzenie jezdni do 6 metrów, modernizację chodników, kanalizacji deszczowej oraz oświetlenia. Najistotniejszym elementem przebudowy będzie wprowadzenie ruchu dwukierunkowego, co znacznie odciąży ul. Bema i poprawi komunikację w tej części miasta. W ramach inwestycji powstaje również nowe rondo na skrzyżowaniu z ul. Kościuszki. Z końcem października został przywrócony ruch dwukierunkowy na odcinku ul. Kościuszki od ronda Żołnierzy Wyklętych do skrzyżowania z ul. Wspólną. Ponadto z uwagi na święto Wszystkich Świętych w dniach 31.10.2025 - 2.11.2025 r. wykonawca robót budowlanych umożliwi czasowo ruch jednokierunkowy w ul. 13 EPPL z relacją z ul. Kościuszki w kierunku ul. Saperów/Podchorążych. Zakończeniu wszystkich prac na ul. 13 EPPL planowane jest w listopadzie, wtedy też wprowadzony zostanie ruch dwukierunkowy, Trwa również przebudowa torowiska na skrzyżowaniu ul. Płk. Dąbka i Al. Piłsudskiego, a tramwaje



linii nr 4 i 5, zgodnie z planem, powróciły na swoje trasy 15 września. Linia nr 4 – najczęściej wybierana przez mieszkańców – została wzmocniona o dodatkowe 36 kursów dziennie, zgodnie z oczekiwaniami mieszkańców, którzy swoją opinię wy-

razili w ramach konsultacji społecznych. Nadal kontynuowane są prace związane z odnową nawierzchni. W trakcie prac, w obszarze jezdni objętym inwestycją stwierdzono potrzebę remontu i wymiany elementów studni i odcinków sieci



kanalizacyjnych w obszarze jezdni, co nie było ujęte w dokumentacji projektowej. Na wniosek wykonawcy wysłużono termin realizacji zadania. Do końca października zakończy się przebudowa, po czym rozpoczną się odbiory techniczne i próby funkcjonowania sygnalizacji. Zakończenie wszystkich prac oraz pełne przywrócenie ruchu planowane jest na listopad. Dzięki temu kierowcy będą mogli jechać na wprost z dwóch pasów ru-

chu, co usprawni przejazd przez to strategiczne skrzyżowanie.

Pod koniec września zakończono również przebudowę Al. Grunwaldzkiej. Remont obejmował odcinek od skrzyżowania z ulicą Okólnik do granicy miasta w kierunku Gronowa Górnego. W ramach prac wyremontowano także łącznik drogowy z ulicą Pasłęcką.

Zakończona została także przebudowa ul. Da-

szyńskiego, gdzie poszerzono jezdnię, wybudowano chodnik oraz zmodernizowano odwodnienie. Na finiszu są prace na ul. Wieżowej (odcinek od Pocztovej do Przymurza), realizowane na koszt inwestora prywatnego.

W ramach bieżącego utrzymania infrastruktury drogowej zrealizowano prace związane z odnową nawierzchni – m.in. na ul. Ogrodowej, Rzepakowej, Zacisze. 28 października rozpoczął się remont ul. Struga. Jeszcze w tym roku prowadzone będą prace drogowe na ul. Szkolnej. Trwa także przebudowa ul. Nowogródzkiej, która obejmuje również budowę chodników, miejsc postojowych, odwodnienia i oświetlenia. Wykonawca zgodnie z umową ma czas do 19 grudnia na realizację zadania.

Każda z tych inwestycji to krok w kierunku nowoczesnej i bezpiecznej infrastruktury miejskiej.

ŚCIEŻKA PIESZO-ROWEROWA NA ZBOCZU GÓRY CHROBREGO

Najpierw budowa ścieżki pieszo-rowerowej, która zwiększy bezpieczeństwo mieszkańców, później badania natężenia ruchu po zakończeniu ważnej inwestycji drogowej, a następnie kolejne decyzje. Prezydent Elbląga chce połączyć wszystkie grupy społeczne, które zajmują bardzo różne stanowiska w sprawie połączenia ul. Wschodniej z ul. Sybiraków.

W pierwszej kolejności zostanie opracowane dokumentacja projektowa na budowę ścieżki pieszo-rowerowej na północnym zboczu Góry Chrobrego. Będzie to utwardzony trakt prowadzący żółtym szlakiem, przeznaczony dla spacerowiczów i rowerzystów. Jednocześnie, w sytuacjach awaryjnych, umożliwi on dojazd służbom ratunkowym do ul. Wschodniej. Projekt zakłada budowę infrastruktury bez ingerencji Skrócenie czasu dojazdu służb ratowniczych i medycznych może być kluczowe dla ratowania zdrowia i życia elblążan. Dlatego też prezydent podjął decyzję o realizacji tego zadania.

Prezydent Elbląga spotkał się z przedstawicielami różnych środowisk, by wypracować kompromisowe rozwiązanie dotyczące połączenia ulic Wschodniej i Sybiraków. W rozmowach uczestniczyli zarówno mieszkańcy aktywnie zabierający głos w tej sprawie, środowiska przeciwnie realizacji połączenia drogowego w tej części miasta, osoby zaangażowane w konsultacje społeczne, przedstawiciele służb ratunkowych, jak i reprezentanci osiedli w rejonie ulic Łęczyckiej i Chrobrego. Optymalnym wariantem, który godzi wszystkie zainteresowane środowiska, jest wariant najdłuższy i najdroższy – W1.

Po zakończeniu przebudowy ul. 13 Elbląskiego Pułku Przeciwlotniczego i wprowadzeniu ruchu dwukierunkowego przeprowadzone zostaną badania natężenia ruchu. Ich wyniki pozwolą ocenić, jak zmienił się układ komunikacyjny w tej części miasta i dadzą podstawę do dalszych decyzji w sprawie organizacji ruchu w rejonie ulic Łęczyckiej, Bema, Grottgera i Kościuszki.

Nowy klub młodzieżowy „Niebieskie Trampki w Elblągu”

Otwarcie klubu „Niebieskie Trampki w Elblągu” zaplanowane jest na przełomie listopada i grudnia. Lokalizacja, czyli Centrum Handlowe „Ogrody”, nie jest przypadkowa – już teraz młodzi ludzie chętnie spędzają tam czas.

Nowe miejsce będzie oferować różnorodne formy aktywności: od gier planszowych po strefy rozrywki z konsolami. To nie tylko przestrzeń do spędzania wolnego czasu, ale także miejsce wspierające rozwój osobisty i psychiczny. Planowane są działania animacyjne oraz wsparcie specjalistów, którzy będą towarzyszyć młodzieży w codziennych wyzwaniach.

Prowadzeniem klubu zajmie się Fundacja Oparcia Społecznego Aleksandry (FOSA) z Gdańska, która ma wieloletnie doświadczenie w pracy z młodzieżą i prowadzeniu miejsc wsparcia społecznego. 29 września br. prezydent Michał Missan podpisał w tej kwestii umowę z prezeską Fundacji Aliną Kaszkiel-Suską i wiceprezesem Danielem Suskim. Projekt „Wspieranie aktywności, przeciwdziałanie uzależnieniom oraz wsparcie w kryzysie młodzieży, w czasie wolnym od nauki” realizowany będzie od 1 października 2025 r. do 31 grudnia 2028 r. Całkowita wartość projektu to 1.503.500 zł, dofinansowanie z Gminy Miasto Elbląg wynosi 1.451.000 zł.



Trwają spacerunki badawcze. Powstaje mapa barier architektonicznych, które trzeba wyeliminować

W Elblągu powstaje mapa barier architektonicznych dla osób ze szczególnymi potrzebami. W pracach nad interaktywną mapą biorą udział osoby z niepełnosprawnościami oraz przedstawiciele elbląskich seniorów, czyli grup, które najbardziej dotyka brak dostępności w przestrzeni publicznej.

Jednym z elementów prowadzonych działań są cykliczne spacerunki badawcze, które w przypadku odpowiednich warunków pogodowych, odbywają się co tydzień w poszczególnych częściach miasta z udziałem przedstawicieli Urzędu Miejskiego w Elblągu oraz środowisk osób ze szczególnymi potrzebami, w tym osób poruszających się na wózku inwalidzkim.

15 października odbył się ósmy spacerunek badawczy. Po obszarze Starego



Miasta nadszedł czas na analizę barier architektonicznych w innych częściach miasta.

Wynikiem spacerunków będzie stworzenie mapy barier architektonicznych różnego kalibru, które, począwszy od 2026 r., będą w miarę posiadanych środków finansowych sukcesywnie likwidowane, poprawiając w ten sposób dostępność przestrzeni miejskiej. Działania koordynuje Marek Kamm, pełnomocnik prezydenta Elbląga ds. koordynacji i rozwoju ruchu rowerowego i pieszego.

W dotychczasowych spacerunkach udział wzięli seniorzy z Elbląskiej Rady Seniorów, osoby z Polskiego Związku Niewidomych oraz osoby ze szczególnymi potrzebami, jak np. Szymon Hak z Integracyjnego Klubu Sportowego Atak poruszający się na wózku inwalidzkim.

Park Wodny Dolinka, czyli ulubiona atrakcja elblązanek i elblązan w sezonie letnim!

30 czerwca odbyło się uroczyste otwarcie Parku Wodnego Dolinka, który od razu stał się ulubionym miejscem odpoczynku i rekreacji elblązanek, elblązan i turystów w każdym wieku. W tym dniu na gości czekały dodatkowe atrakcje, m.in. zumba w wodzie, aqua fitness, zręcznościowe i ruchowe zabawy w wodzie dla najmłodszych, czy strefy animacji.

Tylko w lipcu tego roku Park Wodny Dolinka odwiedziło 34 313 osób, a w sierpniu 32 570 osób. Łącznie z nowej atrakcji skorzystały w wakacje 66 883 osoby. Mimo niekorzystnej pogody, która panowała przez znaczną część tego lata, obiekt cieszył się bardzo dużym zainteresowaniem, a rekord wyniósł 4 403 osoby, które znajdowały się na terenie Parku Wodnego Dolinka 2 lipca.

Ze względu na charakter obiektu, jest on otwarty sezonowo. Już teraz zapraszamy Państwa do odwiedzenia Parku Wodnego Dolinka w przyszłym roku!



„Echa legendy – Elbląg”. Nowy film promocyjny miasta do obejrzenia w mediach społecznościowych

Podczas Elbląskiego Świąta Chleba odbyła się prapremiera nowego filmu promującego nasze miasto – „Echa legendy – Elbląg”. Obecnie film można oglądać we wszystkich mediach społecznościowych miasta.

Autorem zdjęć, montażu i reżyserii jest Tomasz Walczak – twórca znany z unikalnych produkcji realizowanych w technikach timelapse i hyperlapse. W 2023 roku jego film został uznany za najlepszy film turystyczny w kategorii miasta na międzynarodowym festiwalu The World Tourism Film Awards w Walencji. Od ponad dekady artysta eksperymentuje z nowoczesnymi formami obrazu, tworząc wyjątkowe materiały z najpiękniejszych zakątków świata. Od dawna nosił się z zamiarem realizacji filmu o poszukiwaniu skarbów. To właśnie Elbląg, pełen historii, tajemnic i legend, stał się dla niego inspiracją. Tak powstał film, którego motywem przewodnim są miejskie opowieści i ukryte skarby.

Rolę głównej bohaterki grają, związane z Elblągiem, Natalia Lach, Tatiana Caban i Patrycja Bukowczan (aktorka Teatru im. A. Sewruka w Elblągu). W filmie występują również aktor Dariusz Siastacz, a także pracownicy Urzędu Miejskiego, którzy współpracowali z Tomaszem Walczakiem



w zakresie wyboru lokalizacji planów, które stały się tłem filmowej opowieści (m.in. Muzeum Archeologiczno-Historyczne, Galeria El, Stare Miasto, Bażantarnia, jezioro Druzno).

Motyw legend i poszukiwania skarbów stanie się również osi szerszej kampanii promującej Elbląg. W planach jest także emisja filmu w kinach i telewizjach regionalnych w wybranych częściach Polski. Celem kampanii jest zachęcenie turystów, zarówno z kraju, jak i z zagranicy, do odwiedzenia Elbląga. Produkcja zostanie również zgłoszona przez autora do udziału w krajowych i międzyna-

rodowych festiwalach filmowych.

Nowy film to nie tylko materiał promocyjny, ale także zaproszenie do ponownego odkrywania Elbląga przez jego mieszkańki i mieszkańców. To ważny element polityki budowania lokalnej tożsamości i dumy z miejsca, w którym żyjemy. Zachęcamy wszystkich do oglądania, dzielenia się swoimi wrażeniami i pokazywania filmu swoim znajomym.

FILM PROMOCYJNY ELBLĄGA ZAKWALIFIKOWANY NA MIĘDZYNARODOWY FESTIWAL W PORTUGALII

Film promocyjny „Echa legendy – Elbląg” został zakwalifikowany do udziału w 13. Finisterra Portugal Film Art & Tourism Festival. To jedno z ważniejszych międzynarodowych wydarzeń poświęconych filmom turystycznym i artystycznym.

Produkcja zrealizowana przez Tomasza Walczaka jako jedyny film z Polski znalazła się w oficjalnej selekcji konkursowej i powalczy o nagrodę podczas festiwalu, który odbędzie się w dniach 5–7 listopada 2025 roku w portugalskiej miejscowości Sines, położonej ok. 1,5 godziny jazdy od Lizbony. Uroczysta gala wręczenia nagród zaplanowana jest na 7 listopada.

Elbląg znów tętnił kulturą przez duże K!



Po sześciu latach przerwy, spowodowanych w głównej mierze pandemią, do naszego miasta powróciły Ogrody POLITYKI z 17. Edycją wielodyscyplinarnego festiwalu. Te uznane wydarzenie, współorganizowane przez Bibliotekę Elbląską i Tygodnik „Polityka”, w dniach 5-7 września ponownie połączyło intelektualne rozmowy z artystyczną rozrywką w przestrzeniach Starego Miasta i na dziedzińcu Muzeum Archeologiczno-Historycznego.

Trzydniowe święto kultury połączyło muzykę, teatr, literaturę i dyskusję o kulturze. W festiwalowym duchu w Elblągu wystąpili znani artyści, docenieni Paszportami Polityki: Łona x Konieczny x Krupa + support: Senny, Lech Janerka oraz Jazz Band Młynarski-Masecki.

W ramach Ogrodów POLITYKI odbyły się dwie debaty:



- „Subregion elbląski jako szansa zrównoważonego rozwoju – mit czy cel strategiczny?” (uczestnicy: prezydent Elbląga Michał Missan, starosta elbląski Maciej Romanowski, prof. UW, doradca samorządowy, regionalista Wojciech Dziemianowicz; prowadzenie: red. Michał Tomasik, „Polityka”);
 - „Szanse i ograniczenia dla gospodarki” (uczestnicy: prezydent Konfederacji Lewiatan Marek Górski, członek Rady Biznesu i były prezydent Związku Pracodawców Ziemi Elbląskiej Florian Romanowski, wiceprezes ds. finansowych w Meble Wójcik Katarzyna Wójcik-Borsukowicz; prowadzenie: red. Joanna Solska, „Polityka”).
- Mieszkancki i mieszkańcy Elbląga licznie wzięli udział w zorganizowanych podczas festiwalu pa-

nelach dyskusyjnych „Kanon lektur czy kanon kultury?” (uczestnicy: prof. Izolda Kiec, Sonia Kiszka, prof. Grzegorz Leszczyński; prowadzenie: red. Mirosław Pęczak, „Polityka”) oraz „Wszystkie nasze traumy, czyli jak przeszłość determinuje nam przyszłość” (uczestnicy: prof. Michał Bilewicz, prof. Przemysław Czapliński; prowadzenie: red. Karolina Lewicka / Radio TOK FM). Podczas spotkania autorskiego „Rozmowy przyżyciowe o słowach i ludziach” z Pawłem Sołtysem (prowadzenie: red. Bartek Chaciński, „Polityka”), elblążanki i elblążanie mieli okazję wysłuchać czytania performatywnego fragmentów prozy autora w wykonaniu aktorów Teatru im. Aleksandra Sewruka w Elblągu.

II Spotkanie Miast Subregionalnych

W dniach 3-4 października Elbląg był gospodarzem II Spotkania Miast Subregionalnych. Organizatorem wydarzenia był Związek Miast Polskich. Spotkanie odbywało się w 35. rocznicę pierwszego po wyborach 1990 roku spotkania prezydentów miast, które odbyło się w Elblągu. Dało one początek powstania ZMP.

W pierwszej części spotkanie było okazją do zaopiniowania projektu Średniookresowej Strategii Rozwoju Kraju 2030, zwłaszcza z perspektywy miast regionalnych i subregionalnych. Samorządowcy z całej Polski rozmawiali o roli miast subregionalnych w rozwoju kraju. Elbląg już poczynił starania w tej kwestii. Z inicjatywy prezydenta Michała Missana powstaje Związek Gmin i Powiatów Subregionu Zalewu



Wiślanego, w którym będzie uczestniczyło 18 samorządów. Zadaniem związku będzie między innymi promocja walorów turystycznych i potencjału gospodarczego oraz wspólna realizacja projektów z dofinansowaniem zewnętrznym. Druga część spotkania miała okolicznościowy, wspomnieniowy charakter. O doświadczeniach

z 35 lat polskiej samorządności podczas paneli dyskusyjnych rozmawiali między innymi prezydenci Elbląga: Witold Gintowt-Dziewałtowski, Witold Wróblewski i Michał Missan, a także prezesi Związku Miast Polskich: Piotr Uszok, Ryszard Grobelny i Zygmunt Frankiewicz. Ostatni panel poświęcony był miejskim obszarom funkcjonalnym. Wzięli w nim udział: prof. Jakub Szlachetko (metropolie/aglomeracje)

oraz prezydent Michał Missan (subregiony). Podczas wizyty w Elblągu samorządowcy mieli okazję zobaczyć elbląskie instytucje kultury – Centrum Sztuki Galerię EL i Bibliotekę Elbląską oraz wysłuchać koncertu Elbląskiej Orkiestry Kameralnej. Drugiego dnia wydarzenia byli również na kanale żeglugowym przez Mierzeję Wiślaną.

Znamy już wyniki głosowania na Budżet Obywatelski edycja 2025/2026!

W tegorocznym głosowaniu wzięło udział 8 118 osób. Mieszkańcy i mieszkańcy mogli oddać swój głos na jeden z 36 projektów ogólnomiejskich oraz na 3 zadania inwestycyjne i 2 małe projekty zlokalizowane w poszczególnych okręgach wyborczych. Łączna liczba wszystkich inicjatyw poddanych pod głosowanie to aż 95 projektów. Na realizację zwycięskich zadań przeznaczona jest rekordowa kwota 5 mln zł. Realizacja tego ogromnego wyzwania jakim jest Budżet Obywatelski nie byłaby możliwa bez wsparcia i zaangażowania elblązanek i elblązan! Pragniemy szczególnie podziękować inicjatorom zgłoszonych projektów, a także osobom głosującym i wspierającym ideę Budżetu Obywatelskiego. Zestawienie zwycięskich projektów Budżetu Obywatelskiego 2025/2026:

ZADANIA OGÓLNO-MIEJSKIE

1. Terapia neurologopedyczna i logopedyczna dla mieszkańców Elbląga od urodzenia do wieku senioralnego ul. Robotnicza 79 – 600 000 zł
2. Kastracja wolno żyjących kotów – 120 000 zł
3. Leśny naturalny plac zabaw w Bażantarni – 640 000 zł
4. Aktywnie dla zdrowia – ławki na terenie Szpitala Miejskiego im. św. Jana Pawła II w Elblągu przy ul. Żeromskiego – 72 000 zł

OKRĘG 1

ZADANIA INWESTYCYJNE

1. Remont asfaltowej alejki głównej w Parku Modrzewie – 640 000 zł

MAŁE PROJEKTY

1. Strefa do grillowania i integracji – Park Modrzewie – 20 000 zł
2. Sjesta w Parku Modrzewie – 20 000 zł
3. Koncerty organowe w Kościele Św. Wojciecha – 20 000 zł

OKRĘG 2

ZADANIA INWESTYCYJNE

1. Centrum Integracyjno-Rekreacyjne na Osiedlu Dąbrowa – 640 000 zł

MAŁE PROJEKTY

1. Koncerty w muszli koncertowej w Bażantarni – 20 000 zł

BUDŻET OBYWATELSKI

TWÓJ POMYSŁ - WSPÓLNE DZIAŁANIE

2. Analogowe granie – spotkanie Arki Gier – gry planszowe i turnieje Szkoła Podstawowa nr 11 – 20 000 zł
3. Budowa toru do gry w Bule w Parku Kajki przy Al. Piłsudskiego – 20 000 zł

OKRĘG 3

ZADANIA INWESTYCYJNE

1. Budowa ogólnodostępnego placu zabaw – baw się i śmieję Szkoła Podstawowa nr 19 – 500 000 zł
2. Remont nawierzchni chodnika – prawy chodnik pomiędzy ul. Żeglarską a ul. Królewiecką – 100 000 zł
3. Wspólne sadzenie drzew w parku Traugutta – 15 000 zł

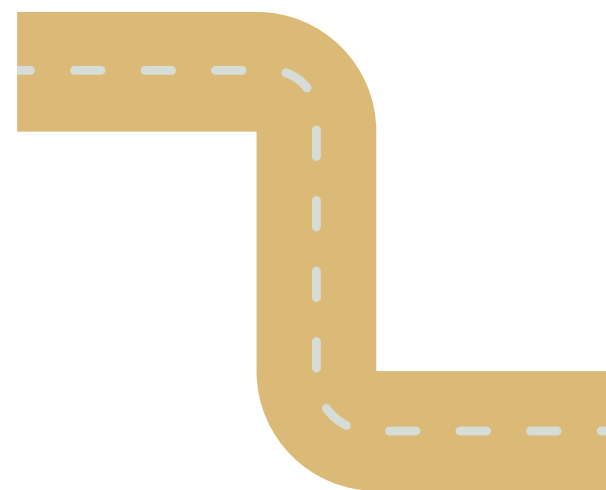
MAŁE PROJEKTY

1. Festyn rodzinny w Bażantarni – 20 000 zł
2. Kobiące koncerty w amfiteatrze Parku Dolinka + warsztaty i wystawa sztuki – 20 000 zł
3. Spotkanie z Mistrzem Zespół Szkół i Placówek Sportowych w Elblągu – 20 000 zł

OKRĘG 4

ZADANIA INWESTYCYJNE

1. Budowa placu zabaw z siłownią przy ul. Stawidłowej (Zawodzie) – Zielony Zakątek – 640 000 zł



MAŁE PROJEKTY

1. Festyn Sportowo – Rekreacyjny Od juniora do seniora czyli uczymy się wzajemnie ja od Ciebie, Ty ode mnie Szkoła Podstawowa nr 12 – 20 000 zł
2. Kiosk Kultury Stare Miasto – 20 000 zł
3. Koncerty organowe w Katedrze św. Mikołaja – 20 000 zł

OKRĘG 5

ZADANIA INWESTYCYJNE

1. Plac zabaw miejscem integracji, zabawy i sportu – Szkoła Podstawowa nr 14 – 380 000 zł
2. Budowa ciągu pieszego między osiedlem Braniewska/Warmińska a ulicą Łęczycką – 250 000 zł

MAŁE PROJEKTY

1. Integracyjno-edukacyjne ławki Szkoła Podstawowa nr 16 – 20 000 zł
2. Elbląg, moje magiczne miejsce na ziemi dwa wydarzenia plenerowe Szkoła Podstawowa nr 16 – 20 000 zł

13,6 mln na rozwój usług społecznych!

Elbląskie Centrum Usług Społecznych otrzymało unijne wsparcie na rozwój usług społecznych. Projekt wart jest ponad 13,6 mln zł, z czego 12,8 mln zł pochodzić będzie z przyznanego przez zarząd województwa warmińsko-mazurskiego wsparcia.

Projekt „Elbląskie Centrum Usług Społecznych - rozwój usług społecznych w Gminie Miasto Elbląg” adresowany jest do tych mieszkanek i mieszkańców Elbląga, którzy posiadają orzeczenie o niepełnosprawności w stopniu umiarkowanym i znacznym, są osobami niesamodzielnymi w codziennym funkcjonowaniu oraz do osób, które są opiekunami faktycznymi osoby wymagającej wsparcia w codziennym funkcjonowaniu.

Celem projektu jest integracja i zwiększenie dostępności oraz jakości usług społecznych adresowanych do 650 elblążanek i elblążan potrzebujących wsparcia w codziennym funkcjonowaniu oraz ich opiekunów poprzez wsparcie funkcjonowania ECUS w świadczeniu usług społecznych dla mieszkańców miasta w idei deinstytucjonalizacji w okresie od 1 stycznia 2026 r. do 31 grudnia 2027 r.

Działania w ramach projektu to przede wszystkim organizowanie i rozwój usług społecznych poprzez świadczenie:

- usługi teleopieki
- usług sąsiedzkich
- wsparcia asystenta osobistego osoby z niepełnosprawnością wraz z usługą transportową ECUS TAXI
- usług interwencyjno – opiekuńczych
- opieki wytchnieniowej całodobowej w domu mieszkańca
- opieki wytchnieniowej dziennej połączonej z grupą wsparcia
- usług naprawczych
- usług Kawa łączy ludzi

W projekcie zaplanowany jest również rozwój



Klubu Seniora działającego przy Elbląskim Centrum Usług Społecznych oraz rozwój organizowania społeczności lokalnej.

KUCHNIA TRENINGOWA ECUS OTWARTA!

23 października odbyło się oficjalne otwarcie kuchni treningowej Elbląskiego Centrum Usług Społecznych, stworzonej dla usamodzielniających się wychowanków pieczy zastępczej, stworzonej w ramach projektu „Moc rodziny”, współfinansowanego z Europejskiego Funduszu Społecznego Plus. W ciągu dwóch lat z programu skorzysta 20 osób, które wezmą udział w cyklicznych treningach prowadzonych przez dwóch coachów. Spotkania będą odbywać się naprzemiennie – raz w kuchni, raz w sali treningowej ECUS. Pierwszy coach poprowadzi praktyczne warsztaty z gotowania, planowania posiłków i gospodarowania budżetem. Uczestnicy nauczą się również zarządzania

czasem, dbania o estetykę i czystość, a także zasad bezpieczeństwa i higieny pracy. Drugi coach zajmie się treningiem mentalnym i społecznym. Wychowankowie będą uczyć się m.in. jak załatwiać sprawy urzędowe, złożyć wniosek o ubezpieczenie zdrowotne, założyć profil zaufany, czy zrozumieć mechanizmy działania kredytów i zagrożenia z nimi związane.

Dodatkowo uczestnicy projektu będą mogli spotkać się z doradcą zawodowym, który pomoże im w opracowaniu indywidualnych planów działania, określeniu ścieżek rozwoju oraz aktywizacji zawodowej. Uczestnicy będą mieli także możliwość wybrania kursów i szkoleń zawodowych. Całość programu ma charakter praktyczny i kompleksowy – łączy rozwój umiejętności życiowych, zawodowych i społecznych, by młodzi ludzie wchodzący w dorosłość mogli pewnie i świadomie rozpocząć samodzielne życie.

Nowe place zabaw przy miejskich żłobkach

Więcej przyjaznych i atrakcyjnych przestrzeni do rekreacji w Elblągu – jeszcze w tym roku przy miejskich żłobkach powstaną cztery nowe place zabaw, a istniejący już plac zabaw przy ul. Kościuszki zostanie zmodernizowany.

Całkiem nowe place powstaną przy żłobkach: nr 2 na ul. Asnyka 4, nr 4 na ul. Zajchowskiego 1, przy Filii Żłobka nr 4 na ul. Chopina 10 oraz przy Żłobku nr 5 na ul. Kalenkiewicza 25. Będzie to możliwe dzięki środkom Funduszu Pracy pozyskanym w ramach resortowego programu „Aktywne place zabaw” 2025.

Na wszystkich placach zostaną wykonane prace porządkowe i nasadzenia zieleni. Wykonawcy zamontują nowe urządzenia zabawowe, elementy małej architektury, a przy ul. Kościuszki – także



sprzęt do ćwiczeń na świeżym powietrzu. Użytkownicy będą mogli korzystać z nowych zestawów zabawowych ze zjeżdżalnicami, tablic manipulacyjnych, piaskownic, bujaków, huśtawek czy miejsc wypoczynku. Dzięki inwestycjom powstaną bezpieczne, ciekawe i inspirujące przestrzenie rekreacyjne, które posłużą na długie lata.

Z Budżetu Obywatelskiego zostanie natomiast sfinansowana modernizacja osiedlowego, ogólnodostępnego placu przy ul. Kościuszki 25-27. Łączna wartość nowej infrastruktury rekreacyjnej wyniesie blisko 1,5 mln zł.

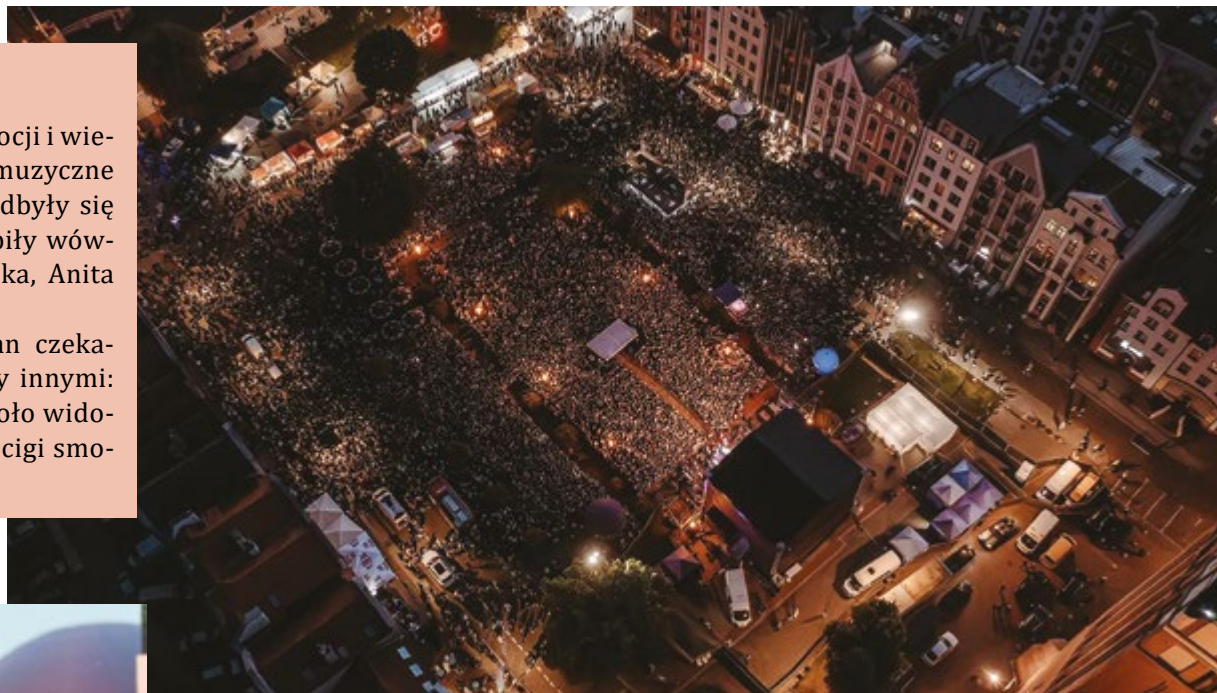
A to jeszcze nie koniec, bo w dalszej kolejności zaplanowano budowę placów zabaw przy Szkołach Podstawowych nr 11 i 18 oraz siłowni plenerowej przy SP nr 9 w ramach Budżetu Obywatelskiego.

Miejskie imprezy muzyczne – podsumowanie

DNI ELBLĄGA 2025

Trzy dni pełne koncertów, tańca, sportowych emocji i wielu innych atrakcji – tak wyglądało największe muzyczne wydarzenie tego lata, czyli Dni Elbląga, które odbyły się w dniach 27-29 czerwca. Gwiazdy, które wystąpiły wówczas na elbląskiej scenie to: Agnieszka Chylińska, Anita Lipnicka, LEMON, Guzior, KĘKĘ.

Podczas święta miasta na elblążanki i elblążan czekało również wiele innych atrakcji, w tym między innymi: animacje i warsztaty dla dzieci, strefa seniora, koło wido-kowe, zawody Iron Hand, czy emocjonujące wyścigi smoczyczych łodzi.



LATO Z RADIEM I TELEWIZJĄ POLSKĄ

12 lipca upłynął w Elblągu pod znakiem Lata z Radiem i Telewizją Polską! Od samego rana gościliśmy na antenie TVP2 w ramach nadawanego na żywo z plenerowego studia „Pytania na śniadanie” oraz na TVP Info w programie „Polska na tak”. Polskie Radio poprowadziło z naszego miasta plenerowe wydanie audycji „Lato z Radiem”, zorganizowało na Placu Katedralnym piknik „Ale kosmos!” i potańcówkę.

Z kolei wieczorem na Wyspie Spichrzów odbył się wyjątkowy koncert. Znane i lubiane przeboje zaśpiewali m.in.: Anna Wyszconi, Grzegorz Hyży, Wilki, Modelki, Roksana Węgiel i Natalia Szroeder.



JAZZBLĄG

Po 4 latach przerwy do kalendarza elbląskich wydarzeń kulturalnych powrócił Jazzbląg.

Tegoroczna odsłona, odbywająca się w dniach 25-26 lipca, po raz pierwszy przeniosła wszystkie koncerty na scenę plenerową na dziedzińcu Galerii EL. Tak, jak edycje poprzednie, skupiała się na prezentacji wciąż młodych, choć ogromnie doświadczonych polskich artystów z kapitalnymi gośćmi z Ameryki. Przed publicznością wystąpili Tomasz Chyła Quintet (PL), Hoshii (PL), Alfredo Rodriguez Trio (USA), Tribute to Polski Jazz (PL), Ńoko (PL), Elipsis (USA) | Michael League, Antonio Sanchez, Pedrito Martinez, Glenda Del Monte. Po koncertach w Klubie Krypta odbywały się Jazz Jam Sessions.



XIX ELBLĄSKIE ŚWIĘTO CHLEBA

Na koniec wakacji tradycyjnie odbyło się Elbląskie Święto Chleba. Wydarzenie, które od lat łączy kulinarne tradycje z energią koncertów, rzemiosło z nowoczesnymi widowiskami, a lokalną gościnność z festiwalowym klimatem, po raz pierwszy trwało aż pięć dni. Było pełno smaków, zapachów, muzyki i kolorów. Na Placu Katedralnym prezentowali się lokalni artyści, z kolei na scenie rozstawionej na Wyspie Spichrzów wystąpili: Kayah, DJ Kuba & Neitan oraz Carla Fernandes.



Ruszył program wElblągu!

www.welblagu.eu

Pobierz aplikację "wElblągu" Złóż wniosek elektronicznie!

Chcesz mieć „wElblągu” w swoim telefonie?
Aby korzystać z programu „wElblągu”, wystarczy:

1. Pobrać aplikację „wElblągu” z AppStore lub Google Play.
2. Założyć konto w aplikacji.
3. Złożyć wniosek o przyznanie Pakietu Mieszkańca – całość odbywa się elektronicznie i wygodnie (w aplikacji można załączyć niezbędne zdjęcia i załączniki).
4. Po weryfikacji otrzymasz mail o przyznaniu Pakietu Mieszkańca – po aktywacji Pakietu możesz korzystać ze zniżek i promocji u partnerów Programu.

- Odkryj korzyści bycia wElblągu!
- Elblążanie mogą więcej!
- Zniżki u partnerów miejskich i prywatnych!



Partnerzy programu "wElblągu"

