

Elbląg.eu

BIULETYN INFORMACYJNY MIASTA ELBLĄG

MARZEC 2021

Ruszyła rozbudowa Szpitala Miejskiego



STR. 3



PIEKARCZYK
500lat
ELBLĄSKIEJ LEGENDY

STR. 6-7

Inauguracja Roku Piekarczyka



STR. 5



Z Ministrem o budowie kanału i rozwoju elbląskiego portu

STR. 9

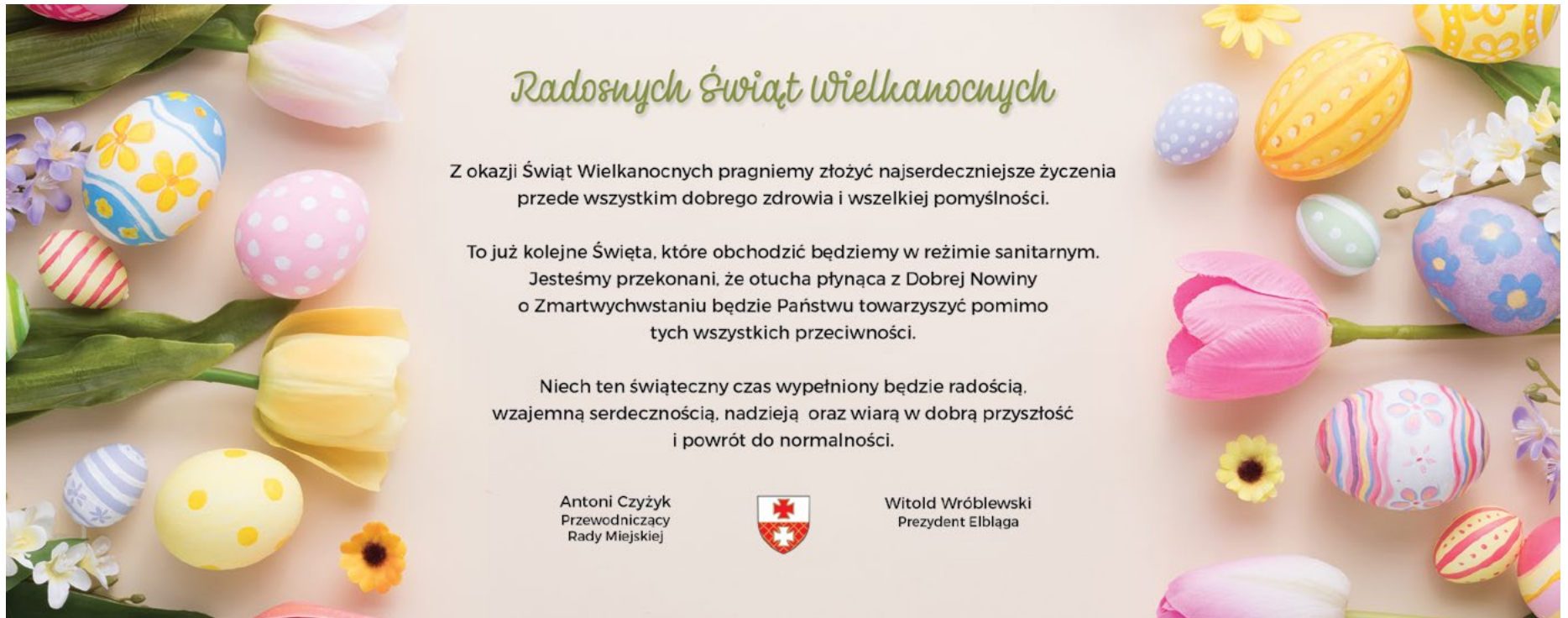


Miejski program rozwoju sportu

W NUMERZE:

- Elbląskie Centrum Usług Społecznych str. 4
- Ruszyła budowa nowych ścieżek rowerowych str. 10
- Prezydent przyznał dotacje klubom sportowym str. 16

ELBLĄG
W FORMIE



Radosnych Świąt Wielkanocnych

Z okazji Świąt Wielkanocnych pragniemy złożyć najserdeczniejsze życzenia przede wszystkim dobrego zdrowia i wszelkiej pomyślności.

To już kolejne Święta, które obchodzić będziemy w reżimie sanitarnym. Jesteśmy przekonani, że otucha płynąca z Dobrej Nowiny o Zmartwychwstaniu będzie Państwu towarzyszyć pomimo tych wszystkich przeciwności.

Niech ten świąteczny czas wypełniony będzie radością, wzajemną serdecznością, nadzieją oraz wiarą w dobrą przyszłość i powrót do normalności.

Antoni Czyżyk
Przewodniczący
Rady Miejskiej



Witold Wróblewski
Prezydent Elbląga

ELBLĄG W LICZBACH

Powierzchnia naszego miasta to 7982 ha, w tym grunty leśne 2241 ha, tereny rekreacyjno-wypoczynkowe 147 ha, grunty zadrzewione i zakrzewione na użytkach rolnych 284 ha.

W rankingu miast po względem udziału terenów zielonych, Elbląg wśród miast powiatowych zajmuje w Polsce 12 pozycję (dane GUS). Parki i zieleńce łącznie mają 56,17 ha powierzchni, las Bażantarnia 341,13 ha. W latach 2015-2020 w granicach administracyjnych miasta zasadzonych zostało ponad 5 tysięcy drzew i ok. 1800 m. kw. krzewów.

Elblążanie, oprócz lasu Bażantarnia, mają dostęp do pięknych i unikalnych terenów zielonych położonych w pobliżu miasta. Nadzór nad nimi prowadzi Nadleśnictwo Elbląg.

Rozrzut lasów jest duży i wynosi ok. 50 km z północnego wschodu na południowy zachód (od Fromborka do Malborka) oraz około 55 km z północnego zachodu na południowy wschód (od Mikoszewa do Zalesia). Terytorialny zasięg działania Nadleśnictwa Elbląg wynosi 186 394 ha i obejmuje 22 gminy i 219 obrębów ewidencyjnych.

W 1985 roku, w celu zachowania i ochrony walorów przyrodniczych i krajo-
brazowych zachodniej części falistej wysoczyzny morenowej zwanej Wzniesieniami Elbląskimi, utworzony został Park Krajobrazowy Wysoczyzny Elbląskiej. Park położony jest w granicach gmin: Tolkmicko, Milejewo, Elbląg oraz miasta Elbląga. Zajmuje powierzchnię 13.417,47 ha.



Elbląg.eu

Biuletyn informacyjny Urzędu Miejskiego w Elblągu

Wydawca: Urząd Miejski w Elblągu, ul. Łączności 1
82-300 Elbląg, Tel. +48 55 237 47 99, +48 55 237 47 96
(Zespół Prasowy Urzędu Miejskiego w Elblągu)
e-mail: umelblag@umelblag.pl

www.elblag.eu



www.facebook.com/MiastoElblag



www.youtube.com/MiastoElblag



www.instagram.com/elblagmiasto/

Drodzy mieszkańcy Elbląga

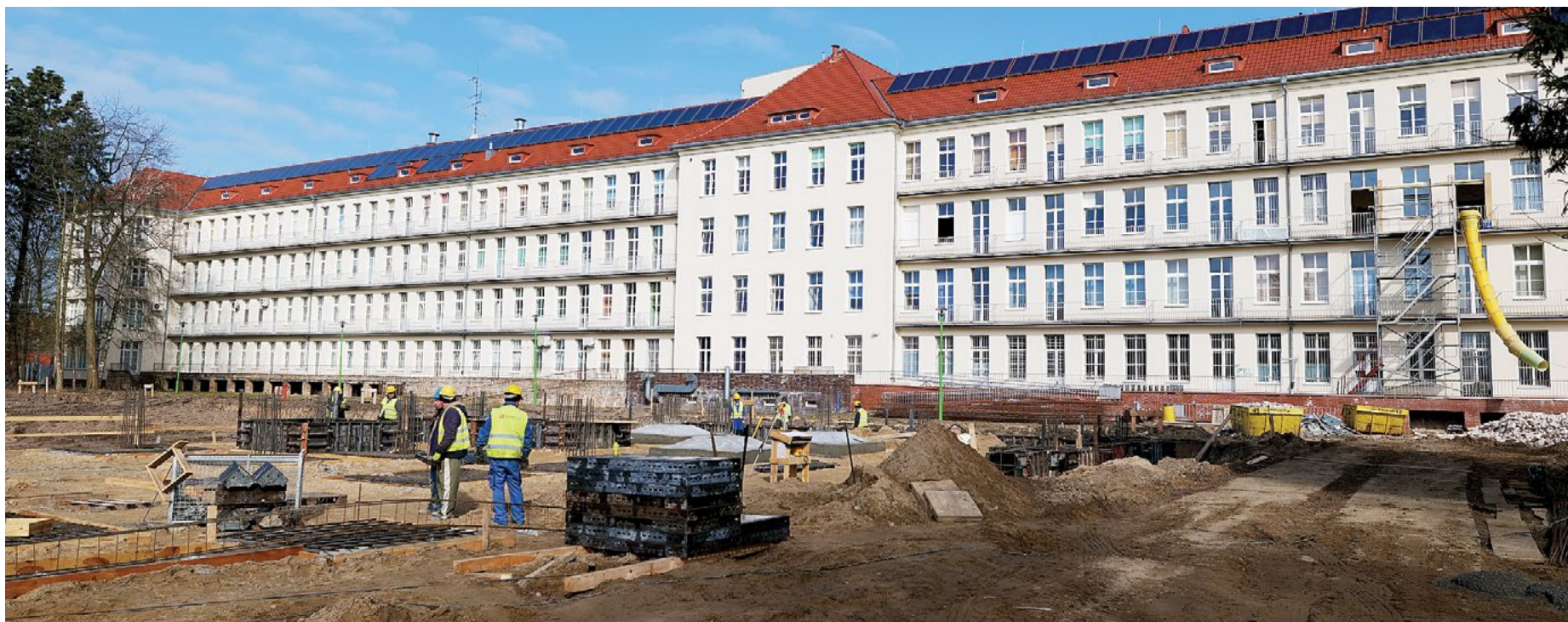
Przekazujemy w Państwa ręce marcowy numer Biuletynu Informacyjnego miasta Elbląga. Przed nami Święta Wielkanocne. To już druga Wielkanoc w czasie koronawirusowej pandemii. Inna niż wcześniejsze, z wieloma obostrzeniami. W zdecydowanej większości spędzimy ją w wąskim, rodzinnym gronie, znacznie ograniczając wyjazdy i przemieszczanie się. A wszystko po to, by jak najszybciej wrócić do normalności. Niestety, wirus nie zwalnia. Przerazają wskaźniki zachorowalności i zgonów, niepokoją doniesienia o zbliżaniu się do granicy wydolności służby zdrowia. Codziennie otrzymuję informacje z naszego Szpitala Miejskiego, który leczy chorych na covid-19 z całego regionu. Szpital ma 188 łóżek covidowych, w tym 15 respiratorowych. Na szczęście nie było jeszcze sytuacji, w której dla chorych zabrakło miejsca. Najwyższe obłożenie notowaliśmy 23 marca, kiedy zajętych było 179 łóżek. Ale, niestety, od początku marca widać tendencję wzrostową. Dobrą natomiast informacją jest ta, że personel medyczny mamy na poziomie optymalnym, bezpiecznym. Szpital ma też odpowiednią ilość i jakość sprzętu medycznego i ratującego życie. Codziennie przez służby Szpitala szczepionych jest 200-250 osób.



Szanowni Państwo, w naszej polskiej tradycji Wielkanoc to święta radosne i wesole. W wielu rodzinach takie nie będą. Strasliwy wirus odebrał życie tysiącom ludzi. Ale, w naszej wierze te święta to także czas nadziei, otuchy i odrodzenia. I z taką dobrą myślą o przyszłości życzę Państwu szczęśliwych Świąt Wielkanocnych i przyjemnej lektury naszego Biuletynu Informacyjnego.

Prezydent Elbląga





Ruszyła rozbudowa i modernizacja Szpitala Miejskiego

Rozpoczęły się prace związane z budową nowego bloku operacyjnego oraz modernizacją czterech oddziałów Szpitala Miejskiego w Elblągu. To bardzo ważna i długo wyczekiwana inwestycja, realizowana w ramach projektu pn. „Podniesienie jakości i kompleksowości leczenia poprzez konsolidację usług zdrowotnych w zakresie leczenia zachowawczego i zabiegowego w Szpitalu Miejskim św. Jana Pawła II w Elblągu”. O postępie prac Prezydent Witold Wróblewski wraz z dyrekcją placówki informował podczas konferencji prasowej.

- Wartość inwestycji to prawie 52 mln złotych, z czego blisko 36 mln zł. pochodzi z funduszy unijnych. W ubiegłym roku podpisaliśmy umowy z wykonawcą na budowę bloku operacyjnego wraz z centralną sterylizatornią oraz modernizację czterech oddziałów. Do tego jeszcze będzie również wyposażenie. Jest to więc potężna inwestycja. Szczególnie trudna, ponieważ Szpital Miejski jest szpitalem covidowym, w związku z tym proces inwestycyjny trzeba pogodzić z zachowaniem warunków sanitarnych pracownikom budowlanym, ale przede wszystkim z lecze-



niem pacjentów z koronawirusem – podkreśla Prezydent Witold Wróblewski.

Inwestycja przebiega zgodnie z przyjętym harmonogramem. Aktualnie trwają prace polegające na przygotowaniu fundamentów pod nowy blok operacyjny.

- Obecnie zostały wylane częściowo fundamenty oraz został wymieniony grunt. W najbliższym czasie przystąpimy do murowania stanu surowego – mówi Maciej Latecki, zastępca

dyrektora ds. technicznych Szpitala Miejskiego.

- Nie widzę ryzyka związanego z inwestycją. To, co mogło być najniebezpieczniejsze już za nami. Teren, na którym trwa budowa, jest histo-

rycznie ciekawy, więc do końca nie wiedzieliśmy, na co możemy natrafić. Nic nadzwyczajnego jednak nie znaleźliśmy - zaznacza Rafał Sosna, przedstawiciel inwestora.

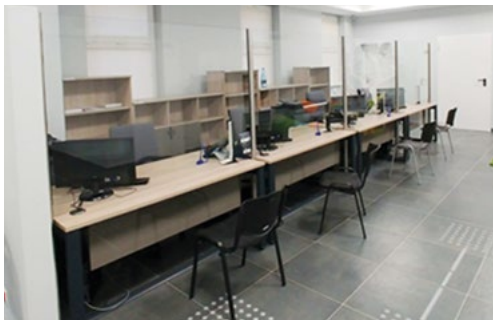
Powierzchnia całkowita nowego bloku operacyjnego to 4,5 tys. m kw., kubatura: 21 tys. metrów sześciennych.

- Myślę, że budowa nie jest zagrożona. Pewnym problemem są natomiast inwestycje związane z oddziałami. Jesteśmy szpitalem przekształconym w szpital covidowy. W tej chwili większość łóżek jest pozajmowanych. W zależności od rozwoju pandemii to może spowodować pewne opóźnienia. Aktualnie rozpoczęliśmy remont pomieszczeń, w których powstanie oddział chirurgii dziecięcej. Ma on być zakończony do końca czerwca tego roku – podkreśla Mirosław Gorbaczewski, dyrektor Szpitala Miejskiego w Elblągu.

W ramach projektu zmodernizowane zostaną również oddziały: pediatrii, rehabilitacji kardiologicznej oraz oddział psychiatryczny.

Całkowita wartość projektu wynosi: 51 720 530,30 zł, w tym dofinansowanie unijne to 35 896 920,34 zł.

Planowany termin zakończenia inwestycji to koniec 2022 roku.



Elbląskie Centrum Usług Społecznych

Nowoczesne i efektywne usługi społeczne, ale także nastawienie na pomoc mieszkańcom, zmodernizowana baza lokalowa i przeszkoleni pracownicy, to wszystko w Elbląskim Centrum Usług Społecznych, które powstanie 1 lipca br. na bazie Miejskiego Ośrodka Pomocy Społecznej. To efekt pilotażowego programu rządowego. Na jego realizację nasz samorząd pozyskał 100% dofinansowania w kwocie 2,5 mln zł. Elbląg jest jednym z dwóch miast na prawach powiatu w Polsce, które otrzymały wsparcie.

- Ustawa o realizowaniu usług społecznych, której inicjatorem był Prezydent RP dała możliwość tworzenia centrów usług społecznych. Elbląski samorząd wspólnie z MOPS przygotował projekt do konkursu ogłoszonego przez Ministerstwo Rodziny Pracy i Polityki Społecznej. Uzyskał 100% dofinansowania z budżetu państwa, tj. blisko 2,5 mln zł na stworzenie Centrum Usług Społecznych. Jesteśmy jednym z dwóch miast na prawach powiatu które uzyskało pełne dofinansowanie. 5 sierpnia 2020 roku w moim imieniu umowę na Centrum podpisał

wspólnie z Panią minister Marleną Maląg, Janusz Nowak wiceprezydent Elbląga. ECUS rozpocznie funkcjonowanie już od 1 lipca tego roku. Podczas ostatniej sesji radni jednogłośnie przyjęli uchwałę w tej sprawie. Co ważne rozszerzamy pakiet usług dla mieszkańców i nikt z pracowników obecnego MOPS nie straci pracy – podkreśla Witold Wróblewski, Prezydent Elbląga.

- Jesteśmy dobrze przygotowani do tego przekształcenia, dostosowaliśmy infrastrukturę naszego ośrodka, prowadzimy zmiany organizacyjne, pracownicy odbywają szkolenia. W 2019 roku elbląski samorząd otrzymał z Ministerstwa Rodziny Pracy i Polityki Społecznej kwotę 890. 400,00 zł

na wdrożenie projektu „Nowoczesny i skuteczny Miejski Ośrodek Pomocy Społecznej w Elblągu. Przed nami kolejny krok. ECUS będzie profesjonalną instytucją polityki społecznej, nakierowaną na obywateli – zaznacza Beata Kulesza, dyrektor MOPS w Elblągu.

Ośrodek, będzie służył wszystkim mieszkańcom, a nie jak dotychczas jedynie potrzebującym wsparcia materialnego. Realizowane w nim będą programy w zakresie usług obejmujących: wsparcie rodziny, zdrowie, wsparcie osób niepełnosprawnych, wsparcie osób starszych, opiekę nad dziećmi do lat 3, aktywizację zawodową, mieszkalnictwo chronione, czy mieszkalnictwo wspomagane.

KORZYŚCI DLA MIESZKAŃCA:

- polepszenie jakości życia społeczności lokalnej
- poszerzenie oferty świadczonych usług dostępnych dla ogółu obywateli
- konsolidacja usług społecznych do tej pory rozproszonych
- jedno okienko – jedna instytucja koordynująca i dystrybuująca usługi, kompleksowa obsługa
- usługi szyte na miarę – usługi dostosowane do potrzeb mieszkańca, potrzeb danej społeczności.
- organizator Społeczności Lokalnej - nowe możliwości do pracy socjalnej i pracy środowiskowej, ukierunkowanej na rozwój działań samopomocowych, wolontariackich i sąsiedzkich.
- opracowane programy usług społecznych przygotowane wspólnie z przedstawicielami społeczności lokalnej.

KORZYŚCI DLA SAMORZĄDU:

- wypracowanie modelowego rozwiązania wychodzącego naprzeciw wyzwaniom stojącym przed samorządem
- nowatorskie podejście do pomocy społecznej - promocja miasta
- zwiększenie możliwości do aplikowania o środki Unijne
- skoordynowanie usług pomocowych na terenie miasta z wielu obszarów
- poszerzenie współpracy z organizacjami pozarządowymi lub podmiotami ekonomii społecznej
- odczarowanie „Ośrodka” - mity i uprzedzenia dotyczące ośrodków pomocy społecznej.



Z Ministrem o budowie kanału i rozwoju elbląskiego portu

Trwa budowa kanału żeglugo-
wego przez Mierzę Wiślaną. 10 marca na terenie budowy Prezydent Witold Wróblewski uczestniczył w spotkaniu samorządowców z Ministrem Infrastruktury Andrzejem Adamczykiem oraz Wiceministrami Markiem Gróbarczykiem i Marcinem Horałą. Podczas spotkania zaprezentowane zostały poszczególne etapy budowy kanału oraz stan ich realizacji.

- Spotkanie było także okazją do przedstawienia informacji na temat przygotowania elbląskiego portu do przyjmowania statków towarowych i pasażerskich oraz dotychczas zrealizowanych inwestycji infrastrukturalnych, które warte są ok. 100 mln zł. To pieniądze przeznaczone m.in. na terminal towarowy i pasażerski, trasę Unii Europejskiej, czy nową marinę. Niestety terminal towarowy wykorzystywany był głównie jako parking, a pasażerski jako pomieszczenie magazynowe. W pierwszej kolejności należy więc przywrócić funkcje portowe tej infrastrukturze. Pierwszy pozytywny sygnał już jest. Na terminalu towarowym przeładowywany jest kamień do budowy przekopu. Przypomnę również, że przygotowaliśmy aktualizację strategii rozwoju portu, która uwzględnia budowę kanału żeglugo-
wego przez Mierzę. Nasz port jest więc przygotowany na przyjęcie ruchu towarowego i turystycznego. Czekamy na jak najszybsze zakończenie procesu inwestycyjnego i bardzo się cieszę, że prace przebiegają zgodnie z planem – zaznacza Prezydent Witold Wróblewski.

W rozmowach z Ministrami Prezydent przedstawił również niezbędne inwestycje dla wykorzystania potencjału elbląskiego portu, w tym wydłużenie planowanej długości pogłębiania toru wodnego, w celu zapewnienia dostępu do terminali przeładunkowych elbląskiego portu, a także służb dyżurnych kapitanatu portu.

- 2,5 kilometra toru wodnego zosta-



ło już wpisane do pogłębienia, zostało jeszcze ok. 800 metrów. Mam nadzieję, że po tych rozmowach ten problem zostanie rozwiązany – podkreśla Prezydent Wróblewski.

Jak zapewniają inwestorzy prace związane z budową kanału przez Mierzę Wiślaną przebiegają zgodnie z harmonogramem. Całość inwestycji składa się z trzech części.

Aktualnie realizowany etap I obejmuje budowę Portu Osłonowego od strony Zatoki Gdańskiej, kanału żeglugo-
wego ze służą i konstrukcją zamknięć (podwójne wrota chowane w kieszeniach) wraz ze stano-

wiskami oczekiwania od strony Zatoki Gdańskiej i Zalewu Wiślanego oraz oznakowaniem nawigacyjnym, budynków kubaturowych, w tym kapitanatu Nowy Świat wraz z instalacjami i parkingami. W ramach tej części powstanie również nowy układ drogowy, z dwoma ruchomymi stalowymi mostami o pionowej osi obrotu, które umożliwią będą niezakłócony przejazd nad kanałem – pierwszym z nich, południowym pojedziemy już wiosną 2021, przed rozpoczęciem sezonu letniego. Na Zalewie Wiślanym budowana jest wyspa, na której składowany będzie

urobek, a docelowo stanowić będzie siedlisko dla ptaków. Zakres prac, które zostaną wykonane w ramach II etapu, obejmuje przebudowę istniejącego toru wodnego na rzece Elbląg w zakresie obudowy brzegów, które docelowo przejmą funkcje przeciwpowodziowe wałów ziemnych, budowę przystani niskich, ułatwiających dostęp do rzeki oraz budowę mostu obrotowego nad rzeką Elbląg w miejscowości Nowakowo, wraz ze zmianami układu drogowego. Etap III, scalający całą inwestycję, to roboty pogłębiarskie na Zalewie Wiślanym i rzece Elbląg.



500 lat elblą

8 marca pod Bramą Targową zainaugurowane zostały obchody Roku Piekarczyka. Dokładnie 500 lat temu, nasz lokalny bohater Piekarczyk obronił miasto przed Krzyżakami.

- Znajdujemy się w miejscu, w którym dokładnie 500 lat temu trwały walki o utrzymanie bramy. To były czasy wojsk najemnych. Krzyżacy, wynajmując wojska, tuż przed rozmowami pokojowymi, mieli nadzieję zająć jedno z najważniejszych miast przejętych po pokoju toruńskim. Odbijając Elbląg chcieli mieć lepszą pozycję negocjacyjną podczas kolejnych rozmów pokojowych. Miesiąc po tych wydarzeniach podpisano pokój, w którym pozycja państwa krzyżackiego była o wiele słabsza. Prawdopodobnie Piekarczyk wpłynął na losy tej części Europy na długie lata. Niestety ogromną niesprawiedliwością jest, że nie znamy ani Jego imienia, ani nazwiska – mówił podczas inauguracji Lech Trawicki, dyrektor Muzeum Archeologiczno-Historycznego w Elblągu.

Prezydent Witold Wróblewski przy-

pomnił natomiast historię Bramy Targowej.

- Był moment, w 1805 roku, kiedy planowano jej wyburzenie. Nie doszło to jednak do skutku, dzięki petycji mieszczan i zegarowi, który znajdował się na bramie. Niestety działania wojenne nie były łaskawe wobec tego symbolu miasta. Po wojnie udało się w części ją zrekonstruować. Jako młody chłopak pamiętam, że pod nią przejeżdżał tramwaj. Brama w środku nie była użytkowana. Dopiero dzięki środkom z Unii Europejskiej udało się zrekonstruować jej wnętrze. Ciekawym elementem był też wspomniany już zegar. Został on ufundowany przez Ortwiną Runde, nadburmistrza Hamburga, który urodził się w Elblągu – wspominał Prezydent Witold Wróblewski.

Z okazji jubileuszu Piekarczyk ubrany został w specjalny strój przygotowany przez pracowników Muzeum Archeologiczno-Historycznego. Na Bramie Targowej pojawiła się również okolicznościowa iluminacja świetlna. Niestety pandemia nie po-

Zintegrowany pilot dla służb ratunkowych

Policja, Straż Pożarna, Dział Ratownictwa Medycznego oraz Straż Miejska otrzymały zintegrowane piloty, które otwierają wszystkie osiedlowe szlabany. Dzięki temu dojazd służb ratunkowych do mieszkańców będzie dużo sprawniejszy.

Przygotowanie jednego pilota to efekt wspólnej pracy Departamentu Bezpieczeństwa i Zarządzania Kryzysowego UM, radnych Komisji Bezpieczeństwa i Spraw Samorządowych, zarządców i właścicieli posesji oraz wiceprezydenta Michała Missana, który z racji swojego zawodowego doświadczenia zgłaszał wielokrotnie, jeszcze jako rady, potrzebę opracowania takiego rozwiązania.

- Bardzo się cieszę, że udało nam się zrealizować to przedsięwzięcie. Jednolity system z pewnością wpły-



nie na zwiększenie bezpieczeństwa i sprawniejszy dojazd służb w celu ratowania zdrowia i życia, ale również mienia naszych mieszkańców – podkreśla Michał Missan, wiceprezydent Elbląga.

Integracją systemu dla potrzeb elbląskich służb zajęła się gdyńska firma Polaris, która dostosowywała szlabany do jednego urządzenia.

- Nasza firma zainstalowała odborniki w bramach i szlabanach oraz za-

programowała przekazane służbom piloty tak, aby jednym pilotem można było je wszystkie otwierać w razie interwencji – zaznacza Sławomir Nagórski, prezes firmy Polaris.

Szlabany, które zostały włączone do systemu opatrzone będą specjalną naklejką: „Szlaban dostępny służbom ratunkowy. Elbląg”. Nie wszyscy spośród właścicieli terenów i zarządców zdecydowali się jeszcze na dostosowanie swoich szlabanów dla służb, choć miejmy nadzieję, że z czasem, dla bezpieczeństwa mieszkańców, także i oni dołączą do tego zintegrowanego systemu.

Oprócz służb ratunkowych piloty otrzymają także spółki komunalne EPWiK i EPEC oraz PGNiG i Energa, aby również w razie awarii szybko dostać się do nieruchomości odgrodzonych szlabanami.

skieje legendy



PIEKARCZYK
500lat
ELBLĄSKIEJ LEGENDY

zwoiliła na wspólne świętowanie. Inauguracja rocznicy obrony Elbląga nie mogła się jednak obyć bez symbolicznego przecięcia liny. Dokołał go Janek Preuss – uczeń Szkoły Podstawowej nr 23, który w przygotowanym przedstawieniu wcielił się w rolę Piekarczyka. Ten spektakl, a także inne filmy przygotowane z okazji rocznicy dostępne są w mediach społecznościowych. Zachęcamy do oglądania, a także do udziału

w ogłoszonych konkursach: plastycznym i muzycznym z okazji 500-lecia Piekarczyka. Szczegółowe informacje znaleźć można na stronie internetowej Młodzieżowego Domu Kultury. Na bieżąco będziemy również informować o kolejnych wydarzeniach. Zapraszamy również do rozwiązania krzyżówki. Pierwszych 5 osób, które przyślą prawidłową odpowiedź na adres piekarczyk@umelblag.pl otrzyma jubileuszowe gadzety.

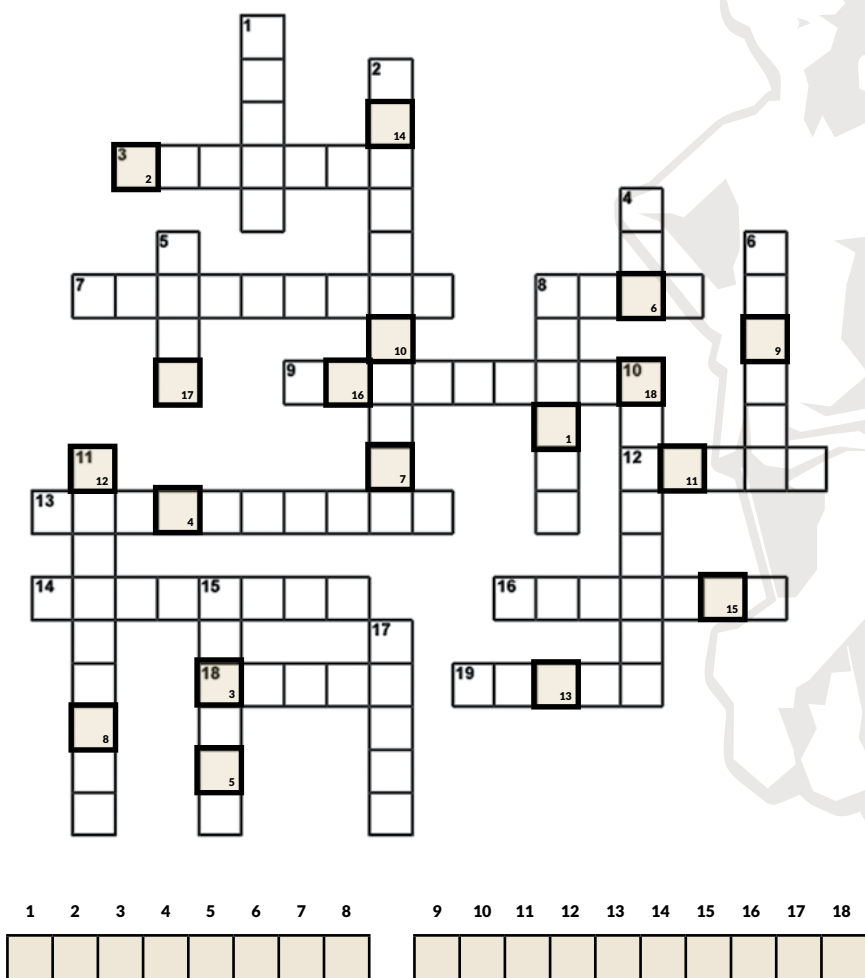


Poziomo:

3. Przekaz zawierający część prawdy i faktów historycznych, a część wydarzeń zmyślonych
7. "... Bohater" - tytuł filmu, z okazji 500-lecia Piekarczyka
8. Runął do fosy podczas walki z Krzyżakami
9. Rzemieślnik praktykujący, szkolący się pod kierunkiem majstra.
12. Dar Nadburmistrza Hamburga, znajdujący się na Bramie Targowej
13. Prusy ... ziemie przyłączone do Polski po wojnie trzynastoletniej
14. Hohenzollern - Mistrz Zakonu Krzyżackiego
16. Wspomagali Krzyżaków w dostaniu się do Elbląga
18. Targowa - fragment murów obronnych
19. Zygmunt - król Polski

Pionowo:

1. Pieczywo otrzymywane z wypieku ciasta przez Piekarczyka
2. Waldemar - autor pomnika Piekarczyka
4. Część ciała Piekarczyka, której potarcie gwarantuje szczęście
5. Ułożone pod Bramą Targową, świadczą o dawnym szlaku komunikacyjnym
6. Narzędzie czeladnika piekarskiego, symbol obrony Elbląga odbity w Bramie Targowej
8. Na jej rewersie znajduje się Brama Targowa
10. Sprowadził ich do Polski Konrad Mazowiecki
11. Miasto z którego wyruszyli Krzyżacy na zdobycie Elbląga
15. Rzeka przepływająca przez Elbląg
17. W średniowieczu: związek kupców lub miast, do którego należał Elbląg



Badania elbląskiego zamku będą kontynuowane

Muzeum Archeologiczno-Historyczne uzyskało dofinansowanie ze środków Ministra Kultury, Dziedzictwa Narodowego i Sportu na realizację projektu „Nieinwazyjne badania elbląskiego zamku krzyżackiego”. Oznacza to, że przez najbliższe dwa lata prowadzić będzie drobiazgowo rozpoznanie na terenie dawnego kompleksu zamku.

Według dotychczasowych ustaleń i hipotez zamek elbląski (siedziba komtura elbląskiego i jednocześnie wielkiego szpitalnika) był prawdopodobnie swoistym wzorem do budowy kolejnych warowni ceglanych państwa zakonnego w Prusach, włącznie z malborskim zamkiem wysokim. W szczytowym okresie elbląski kompleks składał się z zamku konwentualnego, podzamcza północnego pełniącego również rolę reprezentacyjną (częściowo jest to obecnie teren Muzeum) oraz przypuszczalnych podzamczy: południowego z osadą rybacką Osiek, zachodniego położonego nad rzeką oraz być może również wschodniego – rozlegle-



go obszaru po wschodniej stronie zamku - i podzamcza północnego. W rejonie dzisiejszej ulicy Zamkowej znajdowała się prawdopodobnie tzw. Brama Zamkowa prowadząca od Starego Miasta na teren kompleksu zamkowego.

Zaplanowane na tym terenie badania obejmą powierzchnię ok. 25000

m2. Obszar ten do dziś nie jest właściwie sprawdzony, co wiąże się przede wszystkim z prowadzoną od XV wieku rozbiórką zamku, bardzo słabo zachowanymi źródłami pisany- mi oraz szczątkowym rozpoznaniem archeologicznym. Ponadto od końca XVII wieku był to teren przekształcany i przystosowywany do bieżą-

cych potrzeb miasta. W wyniku tych przekształceń zamek konwentualny i pozostałe obszary zamkowe nie są czytelne w terenie.

Niestety, obecnie część tych lokalizacji jest niedostępna z powodu zachowanej substancji architektonicznej. Jednak powojenne zniszczenia spowodowały, że nadal można przeprowadzić badania na pozostałej powierzchni - na obszarach, które dotychczas nie były weryfikowane archeologicznie.

Do weryfikacji stanowiska zastosowane zostaną najnowsze metody badawcze: profilowania radarowe, fotogrametria (dron z kamerą i aparatem 4K), spektrometria, pomiary geodezyjne oraz wiercenia weryfikacyjne. Rezultatem realizacji projektu będzie całościowe opracowanie wyników badań, z wytycznymi konserwatorskimi i określeniem zasięgu oraz sposobu ochrony dawnego zespołu zamku. Zakończenie projektu przewidziano na 2022 rok.

Wartość projektu to 117 875 zł, z czego 94 300 zł to dofinansowanie ze środków Ministra Kultury, Dziedzictwa Narodowego i Sportu.

Elbląska Karta Dużej Rodziny

8 380 elblązan skorzystało w ubiegłym roku ze zniżek i rabatów oferowanych przez miejskie instytucje w ramach Elbląskiej Karty Dużej Rodziny. Łączny koszt realizacji programu w 2020 r. wyniósł 167 455,32 zł.

Elbląska Karta Dużej Rodziny wprowadzona została w 2015 roku. Program określa dodatkowe benefity dla elbląskich rodzin wielodzietnych. Są one niezależne od ogólnopolskiej Karty Dużej Rodziny.

Uczestnicy programu „Elbląska Karta Dużej Rodziny” mają prawo między innymi do: zakupu biletu imiennego miesięcznego dla dzieci i młodzieży w cenie 20 zł, ulgi 25% od opłaty za pobyt dziecka w żłobkach miejskich, 30% ulgi z opłaty wnoszonej przez rodziców za letni



z zimowy wypoczynek dzieci i młodzieży, czy ulg i zwolnień przy zakupie biletów do Centrum Sztuki Galeria EL, Muzeum Archeologiczno

-Historycznego, Miejskiego Ośrodka Sportu i Rekreacji, czy na koncerty Elbląskiej Orkiestry Kameralnej. Dodatkowo do programu przystąpi-

ło 47 partnerów prywatnych, którzy także proponują zniżki dla posiadaczy Karty.

W 2020 r. 8 380 elblązan skorzystało ze zniżek i rabatów, a koszt realizacji programu wyniósł 167 455,32 zł. Wnioski o przystąpienie po raz pierwszy do programu złożyło 75 rodzin, którym wydano 395 kart. Zostały również przedłużone karty dla 260 rodzin. Łącznie w 2020 r. zostało wydanych 1 695 kart.

Od wdrożenia programu w naszym mieście koszt jego realizacji wynosi ponad 1,8 mln zł.

Szczegółowe informacje na temat wniosków, zniżek oraz aktualnych partnerów programu uzyskać można w Departamencie Zdrowia i Spraw Społecznych Urzędu Miejskiego w Elblągu.

Miejski program rozwoju sportu

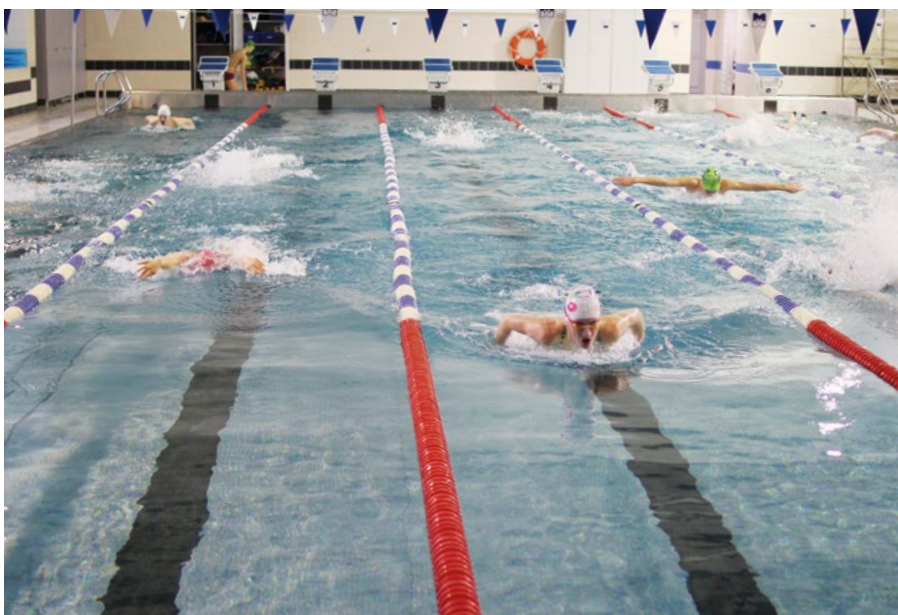
Systemowe rozwiązanie, które umożliwi ciągłość szkolenia sportowego na poziomie podstawowym i średnim oraz racjonalne wykorzystanie kadry trenerskiej i bazy - to wszystko dzięki mocniejszej współpracy pomiędzy: Sportową Szkołą Podstawową nr 3, IV Liceum Ogólnokształcącym oraz Międzyszkolnym Ośrodkiem Sportowym.

Miasto Elbląg wspiera sport na różne sposoby: finansowo (dotacje dla klubów sportowych, stypendia, nagrody, przekazując środki finansowe na organizację imprez sportowych), udostępniając nieodpłatnie bazę sportową (jako jeden z nielicznych samorządów w Polsce), utrzymując i rozbudowując bazę sportową, a także finansując utrzymanie jednostek wspierających rozwój kultury fizycznej w mieście: Miejskiego Ośrodka Sportu i Rekreacji, Międzyszkolnego Ośrodka Sportowego oraz Sportowej Szkoły Podstawowej nr 3. W ubiegłym roku to wsparcie wyniosło około 19 mln zł.

- Od kilku lat mówię, że chciałbym żebyśmy budowali edukację i sport na profesjonalnym poziomie. Rozpoczęliśmy w 2018 roku od utworzenia Sportowej Szkoły Podstawowej nr 3. Następnym etapem jest stworzony Miejski Program Rozwoju Kultury Fizycznej. W założeniu chcemy dojść do szkoły mistrzostwa sportowego – mówi prezydent Elbląga Witold Wróblewski. - Oznacza to też, że nie w każdej szkole musi być sport wyczynowy, ale z drugiej strony wracamy do idei tzw. SKS-ów, a więc dzieci, które będą chciały ćwiczyć, uprawiać sport będą miały taką możliwość w swoich szkołach – dodaje.

Podczas ostatniej sesji Rady Miejskiej radni zagłosowali za utworzeniem Zespołu Szkół i Placówek Sportowych, w skład którego wejdą: Sportowa Szkoła Podstawowa nr 3 im. Polskich Olimpijczyków, IV Liceum Ogólnokształcące oraz Międzyszkolny Ośrodek Sportowy.

- Sportowa Szkoła Podstawowa nr 3 była pierwszym etapem zmian. Wychodząc z nowymi propozycjami, nie narzucaliśmy swojej woli, tylko spo-



*Pływanie jest jedną z dyscyplin priorytetowych dla Miasta Elbląga
Fot. Miejski Ośrodek Sportu i Rekreacji w Elblągu*



Założenia Miejskiego Programu Rozwoju Kultury Fizycznej zostały przedstawione podczas konferencji prasowej w Urzędzie Miejskim z udziałem prezydenta Elbląga Witolda Wróblewskiego Fot. Urząd Miejski w Elblągu

tkaliśmy się z szkołami, z MOS-em. Marzy nam się szkoła mistrzostwa sportowego, ale do tego potrzebna jest optymalne wykorzystanie kadry trenerskiej i bazy sportowej. Na pewno nie będziemy oszczędzali na dzieciach, damy dzieciom i młodzieży najszersze możliwości rozwoju sportowego – deklaruje wiceprezydent Elbląga Janusz Nowak.

Miejski Program Rozwoju Kultury Fizycznej zakłada poszerzenie listy dyscypliny priorytetowych o kajakarstwo. Przypomnijmy, że na tej liście znajdują się: piłka nożna, piłka ręczna, judo, pływanie i łyżwiarstwo. Dyscypliny priorytetowe dla Miasta Elbląg zostały wyłonione po analizie obejmującej takie kryteria jak: liczba osób trenujących, popularność dyscypliny, poziom osiągniętych wyników, tradycje dyscypliny

w mieście, jakość kadry szkoleniowej, potencjał rozwojowy zawodników i dostępność infrastruktury. Właśnie utworzenie Zespołu Szkół i Placówek Sportowych i tworzenie kolejnych klas sportowych ma być wsparciem dla rozwoju dyscyplin wskazanych jako priorytetowe.

- Mimo pandemii rozwijamy się, kończymy rekrutację do klasy I i już mamy 67 dzieciaków. Planowaliśmy otworzyć dwa oddziały, a wszystko wskazuje na to, że utworzymy trzy. Większa współpraca naszych szkół da możliwość kontynuowania nauki w szkole średniej, a współpraca z MOS wykorzystanie zaplecze trenerskiego i obiektów. Widzę same korzyści wynikające z tego połączenia – mówi Hanna Szuszkiewicz, dyrektor Sportowej Szkoły Podstawowej nr 3.

W Elblągu szkolenie w zakresie sportu dzieci i młodzieży prowadzi 41 stowarzyszeń kultury fizycznej i uczniowskich klubów sportowych. Szkolenie prowadzone jest w 34 dyscyplinach. Systematycznymi zajęciami treningowymi objętych jest 3373 dzieci, których trenuje 198 szkoleniowców niepełnosprawnych.

- Od kiedy istnieje SSP3, przechodzą do nas praktycznie płynnie młodzi sportowcy-ucniowie i mogą kształcić się dalej. Planowane połączenie jest dla nas korzystne i rokujące na przyszłość – dodaje dyrektorka IV LO Kamila Boros.

- Takie połączenie daje perspektywę dalszego rozwoju dziecka, zapewnia miękkie przejście z juniora do seniora. Taką ciągłość w nauczaniu, w szkoleniu motywuje do dalszej pracy – stwierdza dyrektor MOS Stanisław Szczepański.

Miejski Program Rozwoju Kultury Fizycznej zakłada również zmiany w sposobie przyznawania dotacji przez prezydenta Elbląga na wsparcie realizacji zadań z zakresu kultury fizycznej: upowszechniania sportu wśród dzieci i młodzieży oraz wspierania szkolenia sportowego w różnych dyscyplinach. W przypadku sportu dzieci i młodzieży 80 procent zaplanowanych środków na dotacje będzie kierowanych do klubów z dyscyplinami priorytetowymi, a w przypadku sportu seniorskiego 90 procent. To nie wszystko. W przypadku sportu dzieci i młodzieży wysokość dotacji będzie uzależniona od między innymi: sukcesów wyrażanych w ilości punktów zdobytych w Systemie Sportu Młodzieżowego, liczby dzieci trenujących w klubie, a także wysokości środków własnych przeznaczonych przez klub na realizację powyższego zadania. W sporcie seniorskim uwzględnione będą takie kryteria jak: dyscyplina priorytetowa, możliwość ustalania celu sportowego, liczba wychowanków w danym klubie i wysokość środków własnych przeznaczonych przez klub.



Ruszyła budowa nowych ścieżek rowerowych

Dobra informacja dla miłośników jednośladów. Trwają roboty budowlane związane z rozbudową systemu ścieżek rowerowych i ciągów pieszo-rowerowych w pasach dróg publicznych. Inwestycja realizowana jest w ramach unijnego projektu pn. „Poprawa zintegrowanej mobilności miejskiej w elbląskim obszarze funkcjonalnym”.

- Zadanie polega na budowie dwukierunkowej ścieżki rowerowej o na-

wierzchni bitumicznej, długości prawie 2 km w ciągu ulicy Kościuszki - na odcinku od ul. Królewieckiej do Wspólnej wraz z budową kładki dla rowerzystów przez rzekę Kumiełę oraz prawie pół kilometrowego odcinka w ciągu ulicy Agrykola od ul. Kościuszki do ul. Górnośląskiej wraz z odcinkiem jednokierunkowej ścieżki rowerowej w ciągu ul. Górnośląskiej – podkreśla Witold Wróblewski, prezydent Elbląga.

Przebudowywane są również przejścia dla pieszych wraz z budową

przejazdów dla rowerów, zatoki autobusowe, chodniki w tym trakt pieszo-rowerowy w ul. Spacerowej, zjazd oraz oświetlenie uliczne. Zadanie przewiduje także budowę miejsc postojowych w ciągu ul. Agrykola, w sąsiedztwie cmentarza komunalnego. Elementem tego projektu była także ul. Wspólna, której modernizacja została zakończona w sierpniu ubiegłego roku.

W pierwszej kolejności roboty realizowane są od skrzyżowania ulicy Agrykola z ulicą Górnośląską i będą

sukcesywnie przesuwać się w kierunku ronda Żołnierzy Wyklętych. Równoległe prace są również prowadzone od skrzyżowania ul. Wspólnej w kierunku ronda Żołnierzy Wyklętych.

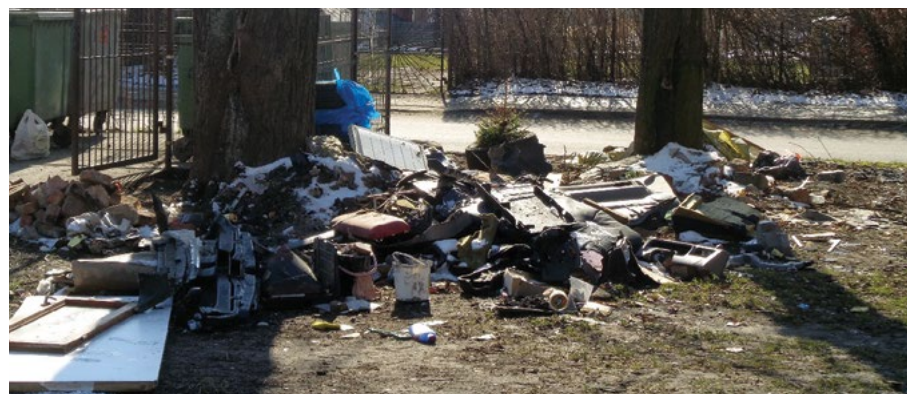
Wykonawcą inwestycji jest firma MTM. Wartość całego zadania wynosi 4 158 033,36 zł, z czego 2 272 685,67 zł. stanowi pozyskane dofinansowanie z Regionalnego Programu Operacyjnego Województwa Warmińsko-Mazurskiego na lata 2014-2020. Termin umowy zakończenia prac to czerwiec 2022 roku.

Akcja „Posesja” - trwa porządkowanie terenów

15 marca br. rozpoczęła się Akcja Posesja. Celem akcji jest dokonanie przeglądu czystości i porządku w mieście i przypomnienie właścicielom, zarządcom oraz jednostkom usługowym i produkcyjnym o obowiązkach w zakresie utrzymania porządku i czystości w obrębie ich nieruchomości.

Zespoły składające się z przedstawicieli strażników, spółdzielni mieszkaniowych, pracowników Urzędu Miejskiego w Elblągu oraz pracowników Zarządu Budynków Komunalnych dokonały przeglądu czystości i porządku w mieście.

Przeprowadzono penetrację terenów i z zanieczyszczonych miejsc sporządzono dokumentację, ustalono właścicieli i zobowiązano ich do upo-



rządkowania nieruchomości. W wyniku dokonanych działań ujawniono około 100 miejsc wymagających natychmiastowego uprzątnięcia.

Rekontrola pokaże, kto zastosował się do zaleceń strażników. W przypadku niezastosowania się do nakazu zostaną wyciągnięte sankcje

karno-administracyjne.

Wiosna to zdecydowanie ten czas, aby zabrać się za porządki w naszych domach, ale i na naszych podwórkach, w naszych ogrodach. Jeżeli jeszcze tego nie zrobiliśmy, to nie zwlekajmy z tym dłużej, bo wizyta strażników może nas słono kosztować.

Przypominamy: Obowiązkiem właścicieli, współwłaścicieli nieruchomości, użytkowników wieczystych, jednostek organizacyjnych, osób posiadających nieruchomość w zarządzie lub użytkowaniu, a także innych podmiotów zarządzających nieruchomością jest utrzymywanie jej w należytym porządku i czystości. Obowiązki takie wynikają z Ustawy z dnia 13 września 1996r. o utrzymaniu czystości i porządku w gminach oraz Uchwały Nr VII/78/2015 Rady Miejskiej w Elblągu z dnia 28 maja 2015r. w sprawie Regulaminu utrzymania czystości i porządku na terenie Gminy Miasto Elbląg.



Filia nr 4 Biblioteki Elbląskiej będzie jak nowa



Trwają roboty budowlane w ramach zadania „Modernizacja i rozwój przestrzeni bibliotecznej Filii Nr 4 Biblioteki Elbląskiej ul. Ogólna 59-1”. Inwestycję realizuje elbląska firma BUD-MAR Usługi Ogólnobudowlane Mariusz Soboń.

- Zadanie to realizowane jest w ramach Budżetu Obywatelskiego. Na inwestycję przeznaczonych jest około 420 tys. zł. Jest to gruntowna przebudowa, jej zakres obejmuje między innymi: rozbiórkę ścian, częściową wymianę stolarki okiennej, czy wymianę posadzek. Aktualnie trwa przebudowa sanitariatów, wymiana instalacji sanitarnych i elektrycznych - podkreśla prezydent Elbląga Witold Wróblewski. Na wyposażenie zmodernizowanej fi-



lii Biblioteka Elbląska stara się o dodatkowe środki ministerialne.

- Biblioteka Elbląska złożyła projekt do Ministerstwa Kultury i Dziedzictwa Narodowego na wyposażenie, tak, aby ono i wnętrza były koherentne i służyły mieszkańcom, szczególnie w tych czasach, kiedy już wszyscy bardzo chcą wyjść z domu i spotkać się gdzie indziej, niż w swoich czterech ścianach – podkreśla Jacek Nowiński, dyrektor Biblioteki Elbląskiej.

Prace budowlane zakończą się w pierwszym półroczu bieżącego roku.

Filia nr 4 to jedna z najdłużej funkcjonujących elbląskich filii. Została otwarta w latach 80. XX wieku, rozwijając się wraz z rozrastającym się osiedlem Nad Jarem. Filia znajdująca się w samym centrum dzielnicy, w kompleksie, na który składają się punkty handlowo-usługowe, do dnia dzisiejszego pełni funkcję centrum kulturalno-społecznego. Przez te wszystkie lata filia tylko raz, w latach 2006-2007 przeszła niewielki remont, niestety tracąc część powierzchni znajdującej się na I piętrze budynku. Księgozbiór biblioteki stanowi 23.847 pozycji, liczba czytelników to około 3 tys. osób. Biblioteka prowadzi, poza podstawową działalnością związaną z udostępnianiem księgozbioru, szeroką działalność animacyjną i edukacyjną. Jest ona ukierunkowana na promocję czytelnictwa, rozwijanie umiejętności twórczych, integrację środowiska i budowanie kapitału społecznego, a także rozwój kompetencji językowych oraz kompetencji cyfrowych. Do jednego z kilkudziesięciu prowadzonych przez placówkę w ostatnich latach cykli zajęć kreatywnych nawiązuje nazwa niniejszego zadania: „Biblioteka Twórczego Człowieka”.

Odblaski dla seniorów

Parasolki, worki oraz migające odblaski - z takimi przedmiotami elbląscy seniorzy na pewno będą widoczni, a co za tym idzie bardziej bezpieczni na drogach.

Przedmioty z odblaskami przygotowała Komenda Miejska Policji, która na ten cel otrzymała dofinansowanie od elbląskiego samorządu w ramach programu Bezpieczny Elbląg. Odblaskowe przedmioty Prezydent Witold Wróblewski wspólnie z mł. insp. Marcinem Grabowskim, Zastępcą Komendanta Miejskiego Policji symbolicznie przekazali przedstawicie-

lom Elbląskiej Rady Seniorów. Odblaski to kolejna inicjatywa dla seniorów realizowana w ramach programu Bezpieczny Elbląg. Wcześniej między innymi ze środków tych przygotowywane były materiały prewencyjne, w tym spoty reklamowe przestrzegające osoby starsze przed oszustwami na tzw. wnuczka, czy policjanta. W ramach akcji Bezpieczny senior elblążanie uczestniczyli także w seminariach, spotkaniach i pogadankach z miejskimi służbami, między innymi na temat bezpieczeństwa w ruchu drogowym, podczas zakupów, czy przemocy wobec osób starszych.



Rada Miejska w Elblągu – dobro

Wszyscy jako mieszkańcy Elbląga tworzymy wspólnotę samorządową. Elblążanie w wyborach wybierają Prezydenta i Radę Miejską. Prezydent na bieżąco zarządza miastem i przygotowuje budżet, a Rada Miejska jest organem uchwałodawczym i kontrolnym.

Prezydent przygotowuje i wnioskuję do Rady Miejskiej o podjęcie stosownych uchwał, Rada zaś w trakcie prac w komisjach rady nadaje im ostateczny kształt, a następnie przyjmuje na sesjach. Stanowią one, obok przepisów ustawowych oraz rozporządzeń, podstawę do zarządzania miastem przez Prezydenta.

Zdarza się również tak, że radni Rady Miejskiej przygotowują apele, które w sytuacjach nadzwyczajnych kierowane są bezpośrednio do rządu RP.

ELBLĄG POWINIEN DOSTAĆ WIĘCEJ PIENIĘDZY

To główne przesłanie apelu, który podczas XVI sesji Rady Miejskiej (z dnia 18 marca br.) wystosowany został do rządu, a dotyczył „rażącej dyskryminacji w poziomie wsparcia finansowego przewidzianego na rozwój regionalny województwa w perspektywie 2021-2027”. Wydzwięk i przesłanie apelu było jednoznaczne. Elblążanie domagają się równego i sprawiedliwego traktowania województwa warmińsko-mazurskiego, w tym miasta Elbląga.

Poniżej prezentujemy pełną treść apelu:

Apel Rady Miejskiej w Elblągu do Rządu Rzeczypospolitej Polskiej o prorozwojowe i sprawiedliwe traktowanie województwa warmińsko-mazurskiego, w tym miasta Elbląga Rada Miejska w Elblągu, mając na względzie rozwój gospodarczy województwa warmińsko-mazurskiego, a także dobro mieszkańców Elbląga wyraża zdecydowany sprzeciw wobec rażącej dyskryminacji w poziomie wsparcia finansowego przewidzianego na rozwój regionalny województwa w perspektywie 2021-2027.

Polityka Rządu RP deklarowana w Strategii na rzecz Odpowiedzialnego Rozwoju i Krajowej Strategii Rozwoju Regionalnego 2030 oraz zapowiedzi Premiera Mateusza Morawieckiego z dnia 18 stycznia 2021 r., że „przy podziale środków uwzględniany będzie poziom możliwości obywateli w poszczególnych regionach jak i tempo rozwoju tych regionów, a także parametry związane z ochroną środowiska” pozwalają mieć nadzieję na wsparcie adekwatne do aktualnej pozycji województwa. Podkreślenia wymaga fakt, że województwo warmińsko-mazurskie, plasujące się na ostatnim miejscu pod względem postępu spójności gospodarczej w Polsce, należy do najbardziej słabych obszarów Unii Europejskiej, gdzie PKB na mieszkańca nie prze-

kracza 49% średniej UE. Brakuje wysokiej jakości miejsc pracy, stopa bezrobocia utrzymuje się na dwucyfrowym poziomie (10,1%), poziom opieki zdrowotnej jest poniżej średniej krajowej, a potrzeby inwestycyjne są ogromne.

Tymczasem, propozycje alokacji pozostają w sprzeczności z deklaracjami, nie uwzględniają potrzeb województwa i są wysoce krzywdzące dla jego mieszkańców.

Jeśli chodzi o politykę spójności, w porównaniu z poprzednią perspektywą, środki dla Polski na lata 2021- 2027 są niższe o 9%, ale alokacja dla województwa warmińsko-mazurskiego jest zredukowana aż o 29%, co oznacza straty w wysokości ponad 500 mln euro.

Ponadto, wsparcie dla województwa warmińsko-mazurskiego z Rządowego Funduszu Inwestycji Lokalnych wynosi 132 mln zł, podczas gdy dla regionów o podobnym poziomie rozwoju, np. województwa podkarpackiego – 452 mln zł, co pokazuje olbrzymią skalę dysproporcji. Co więcej, mimo zapowiedzi wsparcia finansowego dla słabo rozwiniętych regionów, Elbląg jako jeden z 46 samorządów województwa warmińsko-mazurskiego nie otrzymał wsparcia z Funduszu Inwestycji Lokalnych w ramach drugiego etapu przeprowadzonego w formule konkursowej. W odniesieniu do Programu Operacyjnego Polska Wschodnia, środki finansowe powinny być skoncentrowane na działaniach w regionie, zgodnie z ideą dodatkowości programu makroregionalnego. Tymczasem proponuje się finansowanie projektów drogowych i kolejowych, które co do zasady powinny być pokryte z budżetu państwa.

Mając powyższe na uwadze, apelujemy do Rządu Rzeczypospolitej Polskiej o sprawiedliwe, transparentne i prorozwojowe traktowanie oraz wsparcie finansowe dla województwa warmińsko-mazurskiego, w tym:

1. Zwiększenie środków na nowy Regionalny Program Operacyj-

ny o 500 mln euro do poziomu 1.728.000.000 euro.

2. Wyrównanie wsparcia finansowego dla regionu z Rządowego Funduszu Inwestycji Lokalnych.

3. Koncentrację środków z Programu Operacyjnego Polska Wschodnia na działaniach regionalnych i realne włączenie samorządów w proces decydowania o przeznaczeniu tych środków.

4. Wyrównanie finansowania ochrony zdrowia w regionie przez Narodowy Fundusz Zdrowia przynajmniej do poziomu średniej krajowej tj. 1.590 zł na mieszkańca rocznie; wzrost finansowania świadczeń opieki zdrowotnej w zakresie realizowanych umów,

tj. o wzrost ryczałtu podstawowego szpitalnego systemu zabezpieczeń oraz wzrost cen jednostkowych produktów rozliczeniowych dla zakresów świadczeń pozaryczaltowych. Zwiększenie świadczeń jest niezbędne w celu pokrycia kosztów działalności bieżącej zakładów opieki zdrowotnej.

5. Objęcie wsparciem gmin o wysokim potencjale turystycznym wg zasad zastosowanych dla „gmin górskich” kwotą 200 mln zł.

LEPSZA ORGANIZACJA POMOCY SPOŁECZNEJ W ELBLĄGU

Rada Miejska w swojej bieżącej działalności zajmuje się również szeregiem spraw zastrzeżonych do wyłącznej właściwości Rady Miejskiej jak np. uchwalanie statutu gminy, uchwalanie programów gospodarczych, podejmowanie kluczowych uchwał. To Rada decyduje ostatecznie o kierunkach rozwoju miasta.

- Ale zajmuje się też sprawami, które w perspektywie przyczyniają się do poprawy życia mieszkańców Elbląga. Takim niezwykle ważnym działaniem było przyjęcie uchwały dotyczącej przekształcenia Miejskiego Ośrodka Pomocy Społecznej w Elbląskie Centrum Usług Społecznych. – dodaje Antoni Czyżyk, przewodniczący Rady Miejskiej w Elblągu.

O przejściu elbląskiej pomocy spo-

HARMONOGRAM SESJI RADY MIEJSKIEJ NA 2021 ROK

29 kwietnia 2021 r.

24 czerwca 2021 r.

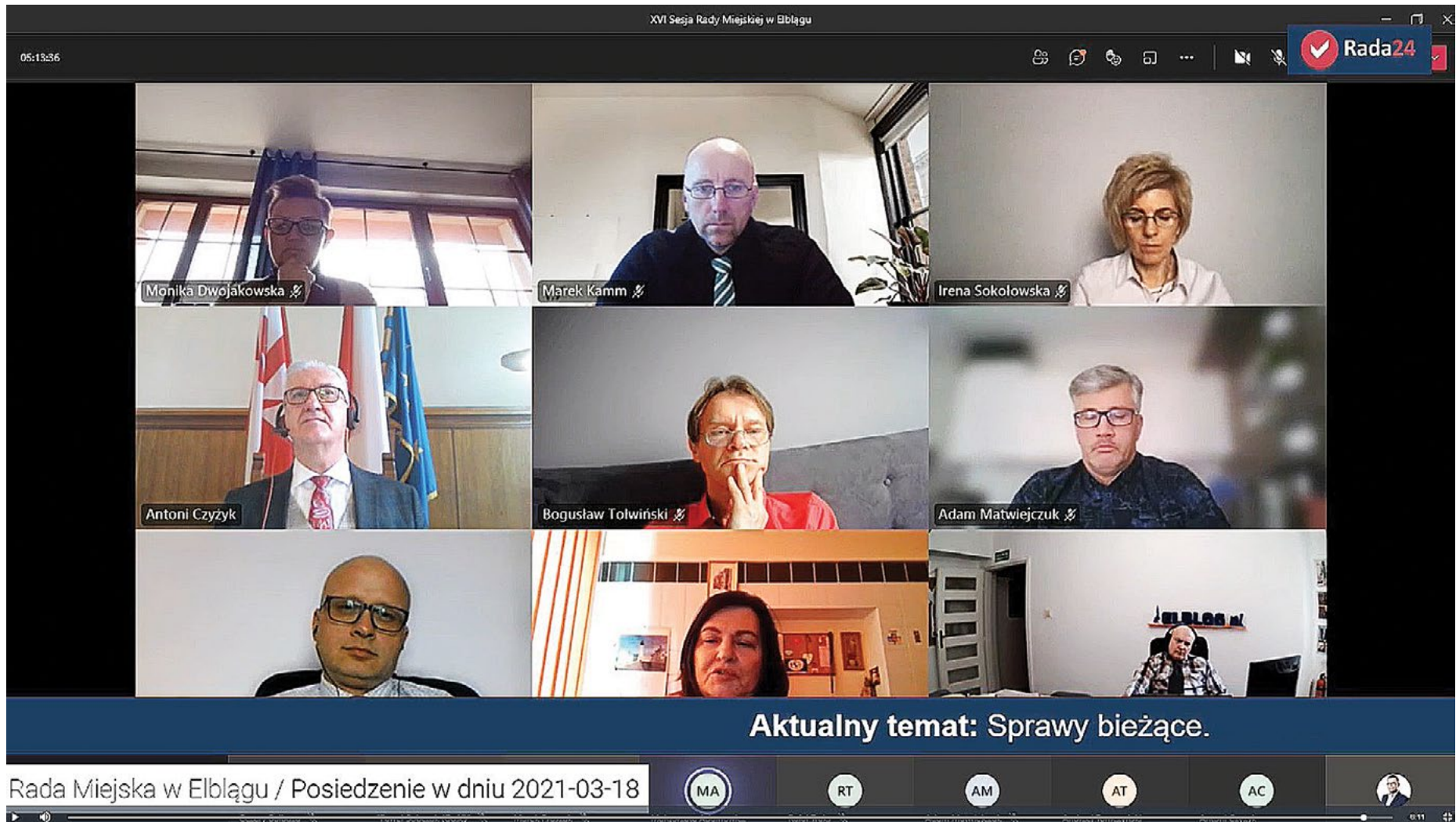
23 września 2021 r.

04 listopada 2021 r.

25 listopada 2021 r.

29 grudnia 2021 r.

mieszkańców jest dla nas najważniejsze



lecznej na wyższy poziom zdecydowali radni Rady Miejskiej podczas XVI sesji Rady Miejskiej. Radni jednogłośnie podjęli decyzję, że już w lipcu tego roku MOPS w Elblągu przekształcony zostanie w Elbląskie Centrum Usług Społecznych. Czym będzie się zajmowało Elbląskie Centrum Usług Społecznych? W statucie nowej jednostki wymieniono cztery cele działalności: podejmowanie działań mających na celu zaspokajanie potrzeb wspólnoty samorządowej, w tym potrzeb osób, rodzin, grup społecznych, grup mieszkańców lub ogółu mieszkańców, w zakresie usług społecznych, a także koordynacja usług społecznych; kompleksowa pomoc osobom i rodzinom w przezwyciężaniu trudnych sytuacji życiowych, których nie są one w stanie pokonać, wykorzystując własne uprawnienia, zasoby i możliwości; życiowe usamodzielnienie osób i rodzin oraz ich inte-

gracja ze środowiskiem, oraz pomoc osobom i rodzinom we właściwym wypełnianiu ich funkcji i zadań.

SZKOŁA MISTRZÓW SPORTU

Co ważne elbląska Rada Miejska zajmuje się też sprawami konkretnych grup społecznych, np. decyduje o kształcie i kierunku rozwoju edukacji i sportu w mieście. Elbląscy radni podczas ostatniej sesji Rady Miejskiej zdecydowali, że w interesie miasta jest inwestycja w sport dzieci i młodzieży. Przeformatowany został więc system szkolenia i tak już 1 września br. na uczniów czeka sporo zmian. Rada Miejska zdecydowała o połączeniu trzech instytucji oświatowych w jeden Zespół Szkół i Placówek Sportowych. Chodzi o Szkołę Podstawową nr 3, IV Liceum Ogólnokształcące oraz Międzyszkolny Ośrodek Sportowy. Przedstawiciele wszystkich klubów chwalili tę ini-

cyjatywę (radni jednogłośnie poparli tę uchwałę), która zdaniem władz miasta ma być krokiem do rozwoju młodzieżowego sportu i stworzenia w przyszłości w Elblągu Szkoły Mistrzostwa Sportowego.

Utworzenie Zespołu podyktowane jest troską o rozwój sportu i kultury fizycznej wśród dzieci i młodzieży naszego miasta. Połączenie szkół i placówki usprawni koordynację i zarządzanie w zakresie szkolenia sportowego dzieci i młodzieży naszego miasta oraz poprawi warunki realizacji procesu dydaktyczno-wychowawczo-opiekuńczego. Pozwoli na pełną i optymalną możliwość wykorzystania infrastruktury ww. jednostek, tj. sal sportowych, stołówek, internatu oraz innych obiektów będących do tej pory w zarządzie poszczególnych placówek. Dzięki połączeniu ww. jednostek powstanie silna placówka edukacyjno - sportowa rozwijająca sport

dzieci i młodzieży od klasy I szkoły podstawowej do zakończenia nauki w liceum. Absolwenci Sportowej Szkoły Podstawowej nr 3 będą kontynuować naukę w tym samym ośrodku, co jest istotną szansą ciągłości szkolenia sportowego – można wyczytać w uzasadnieniu projektu uchwały.

Powyższe działania to jasny dowód na to, że choć (co rozumiacie) w samorządzie radni mogą mieć różne poglądy polityczne, to wszystkich łączy jedno – praca dla dobra miasta i mieszkańców.

- Ważna jest dyskusja i wymiana argumentów, ale zawsze należy pamiętać, że na końcu musi zostać wypracowane konstruktywne stanowisko, które przełoży się na procedowanie ważnych uchwał, rozwiązujących konkretne problemy i poprawiających życie mieszkańców Elbląga. – zakończył Antoni Czyżyk, przewodniczący Rady Miejskiej w Elblągu.

Zapisz się na Bieg Piekarczyka

Trwają zapisy na XII edycję Elbląskiego Ulicznego Biegu Piekarczyka. Największy coroczny bieg ulicami miasta planowany jest na niedzielę, 30 maja.

Mimo zmieniającej się sytuacji epidemicznej i wprowadzanych obostrzeń, Miejski Ośrodek Sportu i Rekreacji w Elblągu z nadzieją spogląda w przyszłość. Podobnie jak całe środowisko biegaczy i wiele innych osób, które cenią sobie aktywność fizyczną. Wszyscy czekamy na możliwość radosnej sportowej zabawy z nutą rywalizacji, a ta powinna nadarzyć się 30 maja. To właśnie wtedy wystartuje XII edycja Biegu Piekarczyka.

Impreza co roku przyciąga coraz większą liczbę uczestników, aktywizuje elblążan, zachęca do zmierzenia się ze swoimi słabościami i pokonywania kolejnych barrier. Tegoroczna przebiegać będzie w szczególnym czasie dla miasta – obchodów 500-lecia legendy o dzielnym Piekarczyku, który uratował Elbląg nad naporem Krzyżaków. Bieg Piekarczyka będzie więc idealnym dopełnieniem obchodów tej okrągłej rocznicy.

W nadchodzącej edycji biegu wszyscy uczestnicy muszą liczyć się ze zmianami, które wprowadzone zostaną w związku z panującą pandemią koronawirusa. Przede wszystkim Mały Bieg Piekarczyka odbędzie się dzień wcześniej, czyli w sobotę, 29 maja.



Prezydent Elbląga
Witold Wróblewski

**ZAPISY
NA BIEG
OD 8.03**
www.biegpiekarczyka.pl
30 maja 2021



**BIEG XII ELBLĄSKI
PIEKARCZYKA**

Zmianie uległo także miejsce rywalizacji sportowej młodych zawodników. Tym razem Mini Bieg Piekarczyka odbędzie się na Torze Kalbar, a czas między poszczególnymi kategoriami wiekowymi zostanie wydłużony. To wszystko z uwagi na większe bezpieczeństwo naszych pociech. Jeśli sytuacja epidemiologiczna pozwoli, to start dzieci będzie połączony z festynem dla całych rodzin oraz innymi atrakcjami, a impreza wpisze się w dwudniowe święto biegowe.

W biegu głównym wszystko uzależnione będzie od sytuacji epidemicznej. XII edycja Biegu Piekarczyka rozegrana zostanie na znanej i lubianej przez uczestników trasie, która

rozpoczyna się na ul. Teatralnej i prowadzi przez centrum miasta, aż na Stare Miasto, z którego biegacze ponownie wracają w okolice startu-mety. Dla doświadczonych uczestników przygotowany zostanie bieg główny na 10 km, natomiast dla początkujących wyznaczony będzie Bieg Towarzyszący na dystansie 5 km, który stanie się pierwszym krokiem, aby za rok zmierzyć się już w biegu głównym. Tradycyjnie prowadzona będzie także klasyfikacja drużynowa. Warto jednak pamiętać, że jeżeli sytuacja epidemiczna nie ulegnie poprawie, to uczestnicy biegu głównego muszą liczyć się ze zmianami godzin startów lub ogra-

niczeniem liczby uczestników. W takim przypadku o udziale w biegu decyduje data zaksięgowania przelewu na konto bankowe Organizatora. Czy tak się jednak stanie, przekonamy się dopiero na kilka tygodni przed startem imprezy.

Zgłoszenia do Biegu Piekarczyka na 10 km, Biegu Towarzyszącego na 5 km oraz na Mini Bieg Piekarczyka będą możliwe od 8 marca za pośrednictwem oficjalnej strony internetowej www.biegpiekarczyka.pl. W tym roku jednak zapisy odbywać się będą dwuetapowo. Od 8 marca wszyscy chętni będą mogli zgłosić swój udział w biegu, bez możliwości dokonania opłaty wpisowej. Tej dokonać będzie można dopiero od dnia 1 maja. W obu biegach

dla dorosłych obowiązują opłaty, w wysokości 50.00 PLN, obejmujące pakiet startowy bez koszulki technicznej. Natomiast w Mini Biegu Piekarczyka obowiązuje opłata startowa w wysokości 20.00 PLN. Każdy z uczestników Biegu Piekarczyka oraz Mini Biegu Piekarczyka od 1 kwietnia będzie miał możliwość zakupu okolicznościowej koszulki technicznej, a jej koszt wynosi 20 zł.

Organizatorami XII Elbląskiego Biegu Piekarczyka są: Urząd Miejski w Elblągu oraz Miejski Ośrodek Sportu i Rekreacji. Patronat honorowy nad imprezą objął Witold Wróblewski – Prezydent Elbląga.

Trwa składanie wniosków na 500+

1 kwietnia br. rusza składanie wniosków drogą tradycyjną – czyli w formie papierowej, na nowy okres świadczeniowy w ramach programu „Rodzina 500+”.

Od lutego natomiast można składać wnioski w wersji elektronicznej. Wnioski o świadczenie wychowawcze na nowy okres świadczeniowy od 1 czerwca do 31 maja 2022 roku można składać za pośrednictwem portalu Empatia, poprzez bankowość elek-

troniczną lub portal PUE ZUS. Złożenie kompletnego i prawidłowo wypełnionego wniosku o świadczenie wychowawcze na kolejny okres w terminie do 30 kwietnia oznacza przyznanie oraz wypłatę świadczenia za czerwiec maksymalnie do 30 czerwca tego roku – a więc z zachowaniem ciągłości wypłaty świadczenia. Złożenie wniosku do końca czerwca 2021 r. gwarantuje, że świadczenie wychowawcze zostanie wypłacone z wyrównaniem od 1 czerwca br.



**RODZINA
500+**

Narodowy Spis Powszechny Ludności i Mieszkań 2021

1 kwietnia 2021 r. rozpocznie się na terenie całej Polski Narodowy Spis Powszechny Ludności i Mieszkań 2021. Udział w spisie jest obowiązkowy.

Spisem objęci są:

- mieszkańcy Polski – zarówno Polacy, jak i cudzoziemcy,
- stali mieszkańcy Polski przebywający w czasie spisu za granicą.
Obowiązkową metodą jest samospis internetowy.

Wejdź na stronę GUS <https://nsp2021.spis.gov.pl> i wypełnij formularz spisowy.

Jeżeli nie możesz zrobić tego we własnym zakresie, odwiedź najbliższy urząd gminy.

Na czas trwania spisu Urząd Miejski w Elblągu przygotował specjalne miejsca, gdzie możesz dokonać samospisu. Zadzwoń pod nr telefonu: 55/ 239-30-96 i umów termin samospisu internetowego.

Jeśli nie spiszesz się ani przez internet, ani przez telefon, skontaktuj się z Tobą rachmistrz telefonicznie

Masz pytania dotyczące spisu, skontaktuj się z Gminnym Biurem Spisowym w Elblągu pod numerami telefonów:

- 55/239-30-98
- 55/239-31-65
- 55/239-30-96
- 55/239-30-97
- 55/239-31-06
- 55/239-31-96
- 55/239-30-95

Narodowy Spis Powszechny Ludności i Mieszkań 2021

Wejdź na spis.gov.pl i spisuj się!
Spis trwa od 1 kwietnia do 30 czerwca 2021 r.

lub bezpośrednio, aby przeprowadzić spis.

Zgodnie z ustawą o narodowym spisie powszechnym ludności i mieszkań w 2021 roku nie możesz odmówić przekazania danych.

Pamiętaj – udział w spisie jest obowiązkowy. Odmowa udziału w spisie grozi karą grzywny na podstawie art.

Nie możesz wykonać samospisu internetowego?

Zadzwoń na infolinię:
22/ 279-99-99 wew. 1
i spisuj się przez telefon.

57 ustawy o statystyce publicznej.

Osoby wykonujące prace spisowe – rachmistrzowie – legitymować się będą identyfikatorem wystawionym przez Główny Urząd Statystyczny.

Rachmistrz będzie wykorzystywał urządzenie mobilne wyposażone w specjalne oprogramowanie do realizacji wywiadów. Nie obawiaj się o swoje dane. Są bezpieczne, ponieważ chroni je tajemnica statystyczna. Na rachmistrza nałożony jest obowiązek przestrzegania tajemnicy statystycznej. Ankieter zna istotę tajemnicy statystycznej i sankcje za jej niedotrzymanie.

Rachmistrz nie zbiera pieniędzy i nie prosi o dokonanie żadnej wpłaty na

Możesz sprawdzić wiarygodność rachmistrza na dwa sposoby:

- zadzwoń na infolinię:
22/279-99-99 wew. 2
- wejdź na stronę
www.spis.gov.pl

rachunek bankowy, nie pyta także o numer Państwa konta. Wszelkie próby podszywania się pod rachmistrzów prosimy zgłaszać na numer alarmowy 112 lub do najbliższej jednostki policji.

Komunikacja miejska w Święta i uruchomienie linii nr 18

Zarząd Komunikacji Miejskiej w Elblągu informuje, że w dni świąteczne - 4 i 5 kwietnia 2021 r. (niedziela i poniedziałek), komunikacja miejska funkcjonować będzie w następujący sposób:

LINIE AUTOBUSOWE

- W pełnym zakresie, wg rozkładu

niedzielnego realizowane będą kursy na liniach nr 16, 18, 21, 22, 23,

- Autobusy na pozostałych liniach będą kursować od ok. godz. 9:00 wg rozkładu niedzielnego.

LINIE TRAMWAJOWE

- Tramwaje na liniach nr 2 i 3 będą kursować od ok. godz. 8:00

wg rozkładu niedzielnego;

- Tramwaje na linii nr 4 będą kursować od ok. godz. 11:00 wg rozkładu niedzielnego;
- Na liniach nr 1 i 5 tramwaje nie będą kursować.
- W okresie świąt linia nocna nr 100 funkcjonować będzie bez zmian. Ponadto informujemy, że od 1 kwiet-

nia 2021 (czwartek) rozpocznie funkcjonowanie linia sezonowa nr 18 po trasie: pętla Odrodzenia – Odrodzenia- Ogólna – Okrężna – Jagodowa – Królewiecka – Fromborska – Ogólna – Odrodzenia – pętla Odrodzenia. Rozkład jazdy linii nr 18 dostępny jest na stronie: <http://www.zkm.elblag.com.pl/aktualnosci/1644.html>.

Finansowe wsparcie dla elbląskiego sportu

Prezydent Elbląga Witold Wróblewski przyznał dotacje dla klubów sportowych. Do klubów sportowych trafi blisko 1,9 mln złotych na upowszechnianie kultury fizycznej wśród dzieci i młodzieży, wsparcie szkolenia sportowego w różnych dyscyplinach i popularyzację sportu w środowisku osób niepełnosprawnych.

Prezydent Elbląga co roku przyznaje klubom sportowym dotacje na wsparcie realizacji zadań z zakresu kultury fizycznej. W marcu rozstrzygnięte zostały trzy konkursy dotyczące finansowego wsparcia na:

- upowszechnianie kultury fizycznej wśród dzieci i młodzieży
- wspieranie szkolenia sportowego w różnych dyscyplinach
- popularyzację sportu w środowisku osób niepełnosprawnych

W pierwszym zadaniu dotacje otrzyma 36 klubów, w drugim 14, a w trzecim 3. Do klubów sportowych w sumie trafi blisko 1,9 mln zł. W zadaniach realizowanych w ramach upowszechniania kultury fizycznej wśród dzieci i młodzieży weźmie udział około 6,5 tysiąca osób.



Przyznaną przez prezydenta Elbląga dotacje kluby przeznaczą na sfinansowanie między innymi organizacji zajęć treningowych, zawodów a także obozów letnich, wyjazdów na zawody sportowe oraz zakup sprzętu sportowego. Sportowe inicjatywy zgłoszone przez kluby będą realizowane, przy pomocy finansowej Miasta Elbląg, do końca bieżącego roku.

Na indywidualne, finansowe wsparcie prezydenta Elbląga Witolda Wróblewskiego mogą liczyć również uzdolnieni zawodnicy i zawodniczki. Co roku prezydent przyznaje nagrody i wyróżnienia oraz stypendia dla osób, które w minionym roku odnosiły sportowe sukcesy. Więcej o tym wsparciu w kolejnym numerze Biuletynu Informacyjnego.

O sportowych zadaniach

Upowszechnianie kultury fizycznej wśród dzieci i młodzieży, to konkurs skierowany do klubów sportowych, które w szczególności prowadzą działania w zakresie szkolenia sportowego dzieci i młodzieży w kategorii: młodzika, juniora młodszego, juniora oraz młodzieżowca, biorących udział we współzawodnictwie sportowym organizowanym przez okręgowe i ogólnopolskie związki sportowe oraz w zakresie grup początkujących.

Wspieranie szkolenia sportowego w różnych dyscyplinach, to konkurs, który dotyczy w szczególności działań w zakresie szkolenia sportowego oraz udziału we współzawodnictwie sportowym w kategorii wiekowej senior. Popularyzacja sportu w środowisku osób niepełnosprawnych – to konkurs skierowany do organizacji pozarządowych, których jednym z celów statutowych jest krzewienie kultury fizycznej wśród osób niepełnosprawnych.

Olimpia i Concordia – jedna drużyna seniorska

Czas pandemii jest trudny dla wielu branż, ale także dla klubów sportowych. Kibice nie zasiadają na trybunach, wycofują się sponsorzy. W tej sytuacji dwa elbląskie kluby: Olimpia i Concordia łączą siły, by stworzyć jeden silny klub. Połączeniu patronuje Miasto Elbląg i sam prezydent.

Wstępne założenia połączenia Olimpii i Concordii omówiono podczas konferencji prasowej, która odbyła się w siedzibie Olimpii przy ul. Agrykola. - Czas pandemii daje się nam we znaki, trudno o sponsorów, od jakiegoś czasu rozmawiamy z Concordią, bo chcemy współpracować, by był jeden silny klub piłki seniorskiej. Równolegle każdy z nas pracował będzie z młodzieżą. Mam nadzieję, że te rozwiązania pomogą, by piłka w Elblągu rozwijała się pod każdym względem. Idziemy w jednym wspólnym kierunku, a efekty tego powinny być

widoczne w najbliższych miesiącach – mówił prezes Olimpii Elbląg Paweł Guminiak.

- Mogę powiedzieć, że zrobimy wszystko, by ten plan się udał. Trzeba pracować razem, by coś większego z tego powstało – deklarował Daniel Pelc, dyrektor sportowy klubu Concordia Elbląg.

- W ubiegłych latach dochody samorządu zmniejszono o około 100 mln zł. Z trudem złożyliśmy budżet, a jeszcze w ciągu roku budżetowego zmniejszono nam subwencję oświatową, równolegle w sporcie odchodzą sponsorzy, kluby oczekują zwiększonego wsparcia. W tej sytuacji nasze wspólne rozmowy i połączenie dwóch klubów w jeden silny klub. Bardzo ten pomysł pochwalam i jestem obiema rękami za – mówił prezydent Elbląga Witold Wróblewski. – Elbląga nie stać na utrzymywanie dwóch klubów, odchodzą sponsorzy, a pozyskanie nowych jest trudne, firmy mają swoje

kłopoty finansowe. Musimy zwrócić szereg i dla dobra piłki skoncentrować się na jednej drużynie, choć jeśli idzie o młodzież, to pozostają piłkarze Olimpii i Concordii. To ruch w dobrą stronę. Cieszy mnie, że dalej szkolona będzie młodzież, a młodzi adepci będą mieli opiekę. Myślę, że ta synergia wyjdzie na korzyść klubu

bom i piłkarzom. W 2020 roku na sport przeznaczaliśmy łącznie ponad 19 mln zł, w tym roku, mimo pandemii, to ta sama kwota. Chcemy nadal dofinansowywać kluby i deklaruję wsparcie dla nich, tak jak było do tej pory, ale miasto nie zastąpi klubom inwestora – wskazywał na zakończenie prezydent.

W myśl porozumienia współpraca obu klubów w najbliższym czasie przewiduje:

- w jednym klubie będą drużyny seniorskie od 1.VII.2021
- szkolenie dzieci i młodzieży będzie odbywać się jak do tej pory w 2 klubach bez zmiany organizacyjnej do momentu pełnego połączenia się Klubów wraz z wyborem nowych władz jednego Klubu
- przepływ młodzieży między Klubami będzie odbywać się bezpłatnie
- celem szkolenia młodzieży obu Klubów jest doprowadzenie do sytuacji, w której jak największa grupa młodych zawodników przejdzie do piłki seniorskiej i w pierwszej kolejności zasili elbląski Klub
- w starszych rocznikach młodzieżowych tworzone będą silne zespoły reprezentujące nasze Miasto na szczeblu centralnym w jednym lub drugim Klubie



PIEKARCZYK 500lat

ELBLĄSKIEJ LEGENDY

8 marca 2021 roku minie dokładnie 500 lat od legendarnej obrony Elbląga przed krzyżakami przez dzielnego Piekarczycza. Mieszkańcy dobrze znają tę legendę, mali elblążanie poznają opowieść o Piekarczyczu już w przedszkolach, a przed Bramą Targową, zachowaną średnio-wieczną fortyfikacją miasta, stoi figura Piekarczycza autorstwa Waldemara Grabowieckiego. Ta znana i lubiana w Elblągu postać zostanie w tym roku przypomniana kilka razy podczas miejskich wydarzeń.

8 MARCA

W Elblągu to nie tylko Dzień Kobiet, ale wspomnienie legendy o Piekarczyczu, wedle której 500 lat temu ten sprytny chłopak łopatą przeciął liny, dzięki czemu opadła miejska krata, powstrzymując krzyżaków przed wtargnięciem do miasta. Z tej okazji dzieci ze Szkoły Podstawowej nr 23 przygotowują specjalną inscenizację z elementami legendy o Piekarczyczu, w której będzie też odniesienie do czasów współczesnych. Sceną tej inscenizacji będzie szkolny korytarz, który odegra elbląski Stary Rynek. Inscenizacja zostanie zarejestrowana i wieczorem 8 marca wyemitowana dla wszystkich mieszkańców w TRUSO.TV i miejskich mediach społecznościowych.

DZIEŃ DZIECKA

Dzień Dziecka będzie dobrą okazją do szerokiego zaprezentowania okolicznościowej piosenki o Piekarczyczu. Komponuje ją w MDK Wojciech Karpiński. Skoro w Dzień Dziecka rządzą dzieci, to jedno z elbląskich przedszkoli przygotowuje legendę o Piekarczyczu, w której dzieciaki

wcielą się w rolę reżyserów, a aktorami będą dorośli.

BIEG PIEKARCZYKA

Popularny bieg, który odbędzie się 30 maja także przywoła okrągłą rocznicę powstania legendy. Jednym ze starterów biegu będzie maskota piekarczycza. Znamy też pomysłowość uczestników biegu, którzy w poprzednich edycjach startowali w różnych przebraniach i z różnymi rekwizytami. Zachęcamy uczestników, nastawionych nie tylko na wynik sportowy, do zaprezentowania podczas biegu piekarczyczkowych motywów.

ŚWIĘTO CHLEBA

Tegoroczne Święto Chleba, które planowane jest od 27 do 29 sierpnia, to najlepszy moment na podsumowanie rocznicy. W piątek ulicami Starego Miasta przejdzie pochód najmłodszych piekarczyczków z elbląskich przedszkoli.

Z legendą o Piekarczyczu chcemy dotrzeć także do miast partnerskich. Do dzieci i młodzieży z tych miast zostanie skierowana propozycja narysowania i przedstawienia Piekarczycza ich oczami. Efekty tych zmagania w formie wystawy będziemy mogli zobaczyć podczas Święta Chleba. Swoje konkurs plastyczny dla najmłodszych elblążan dotyczący Piekarczycza przygotowuje również Młodzieżowy Dom Kultury.

Z okazji 500-lecia legendarnej obrony Elbląga przed Piekarczycza przed krzyżakami opracowany został także rocznicowy logotyp. Ozdobi on materiały przygotowywane w związku z obchodami.

To oczywiście tylko zarys obchodów 500-lecia narodzin legendy. Na bieżąco będziemy informować o kolejnych wydarzeniach dotyczących Piekarczycza.

